

# 消 防 年 報

平成21年度

松本広域消防局

## はじめに

この消防年報は、松本広域連合における平成20年度中の主要事務事業の概要、統計等を取りまとめ、広く一般に紹介するとともに、今後の消防行政推進の指針とするために編集いたしました。

なお、本年報の内容につきましては、原則として会計年度で表していますが、災害に関する統計数値は暦年で表しています。

平成21年 8月

松本広域消防局

## ■ 概要

1	松本広域圏の位置及び地勢	4
2	関係市町村別面積・人口・世帯数	5
3	沿革	6
4	松本広域連合組織図	17
5	消防局・消防署所分布図	18
6	消防庁舎の状況	19
7	事務分掌	20

## ■ 総務編

## 1 人事

(1)	職員配置状況	24
(2)	年齢・階級別職員数	25
(3)	勤続年数・階級別職員数	26
(4)	職員研修状況	27

## 2 財政

(1)	消防費予算額対前年度比較	29
(2)	関係市町村消防費負担金	30

## 3 消防音楽隊

## 4 その他

(1)	関係市町村消防団の現況	32
(2)	消防職員の表彰状況	32
(3)	一般協力者の表彰状況	32
(4)	歴代消防局長	33

## ■ 予防編

## 1 火災統計

(1)	概要	36
(2)	火災発生状況前年比較	36
(3)	市町村別火災発生状況	38
(4)	消防署・出張所別火災発生状況	38
(5)	月別火災発生状況	40
(6)	出火原因別火災発生状況	42
(7)	時間帯別火災発生状況	43
(8)	曜日別火災発生状況	43

## 2 防火対象物

(1)	市町村別防火対象物の概要	44
(2)	消防署・出張所別防火対象物の概要	45
(3)	消防同意件数及び査察実施状況	46
(4)	各種届出状況	47

(5)	甲種防火管理者資格取得講習受講状況	47
-----	-------------------	----

## 3 危険物施設

(1)	危険物施設の概要	48
(2)	許可、完成検査等の状況	49

## ■ 警防編

## 1 救急統計

(1)	概要	52
(2)	救急出場状況	52
(3)	市町村別救急出場状況	53
(4)	消防署・出張所別救急出場状況	54
(5)	月別救急出場状況	55
(6)	時間帯別救急出場状況	56
(7)	曜日別救急出場状況	57
(8)	搬送人員の状況	58
	・現場到着までの所要時間の状況	59
	・収容医療機関までの所要時間の状況	59
	・年齢区分別搬送状況	60
	・傷病程度別搬送状況	60
	・応急処置実施状況	61
	・医療機関別搬送状況	61
(9)	ドクターカー出場状況	62
(10)	応急手当普及啓発活動の状況	63

## 2 救助統計

(1)	概要	64
(2)	救助出場状況	64
(3)	救助活動状況	65

## 3 警防

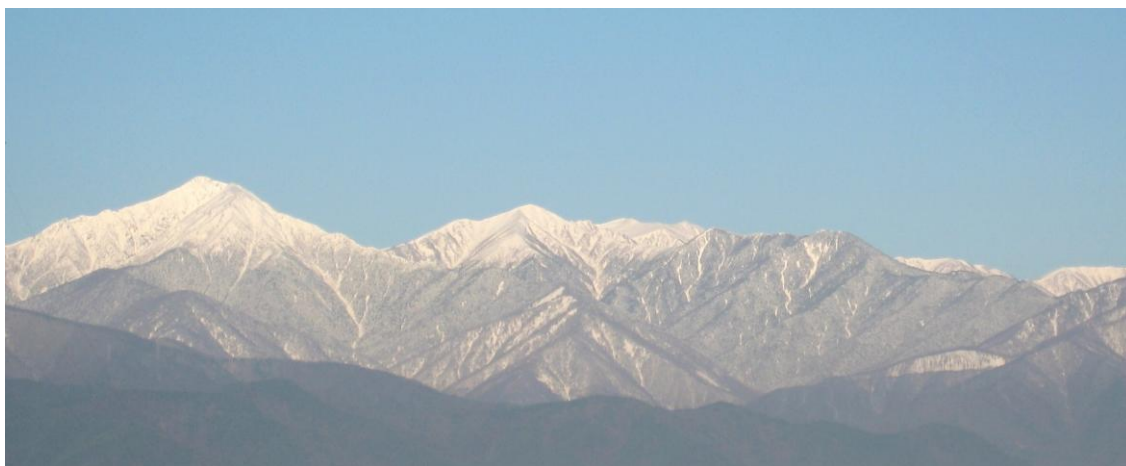
(1)	消防車両等の現況	66
(2)	消防車両等の配置状況	67
(3)	消防車両等の経過年数	70
(4)	中高層建築物の現況	71

## ■ 通信指令編

1	通信指令システムの主要装置と機能	74
2	119番通報受信状況	75
3	地域住民等を対象にしたシステム	77
4	無線配置状況	78
	松本広域消防の歌	79

# 概要

---

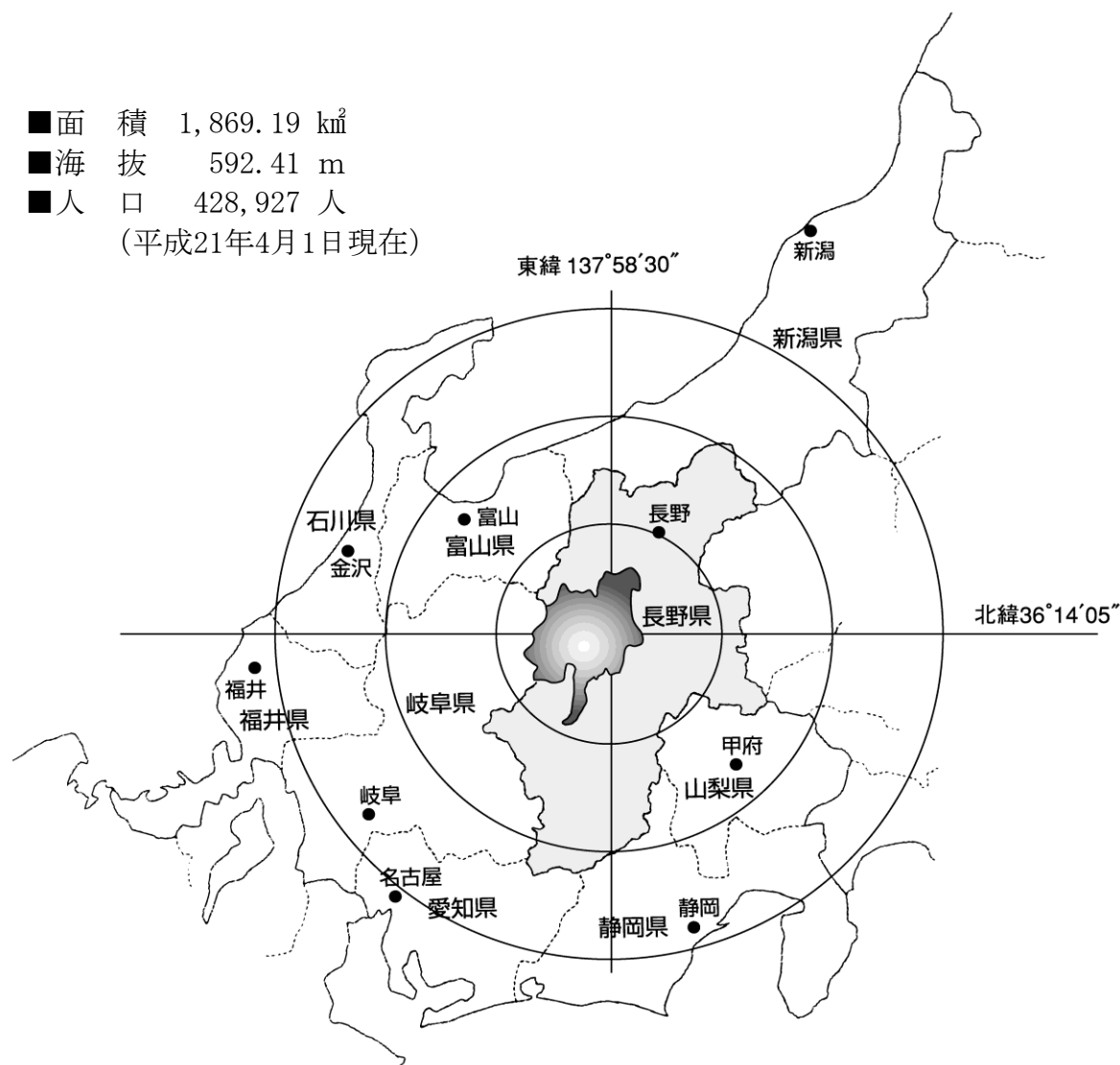


消防局から望む北アルプスの山々

# 1 松本広域圏の位置及び地勢

## (1) 位置

- 面積 1,869.19 km<sup>2</sup>
- 海拔 592.41 m
- 人口 428,927 人  
(平成21年4月1日現在)



## (2) 地勢

松本広域圏は長野県のほぼ中央に位置し、東西に52km、南北に73km、総面積は1,869.19km<sup>2</sup>で、長野県の総面積の約14%を占めています。このうち山林原野が約58%、農地が約13%、宅地が約5%を占めており、西側には奥穂高岳や槍ヶ岳など日本の屋根といわれる北アルプス連峰がそびえ、東側には八ヶ岳中信公園国定公園に属する美ヶ原高原や高ボッチ高原などが広がり、四方が山々に囲まれています。

また、四方から流れ出る川はこの地で一つになり、犀川となって日本海にそそいでおり、これらの河川により形成された扇状地が農業地帯である松本平、安曇平であり、豊かな自然の恵みをもたらしています。

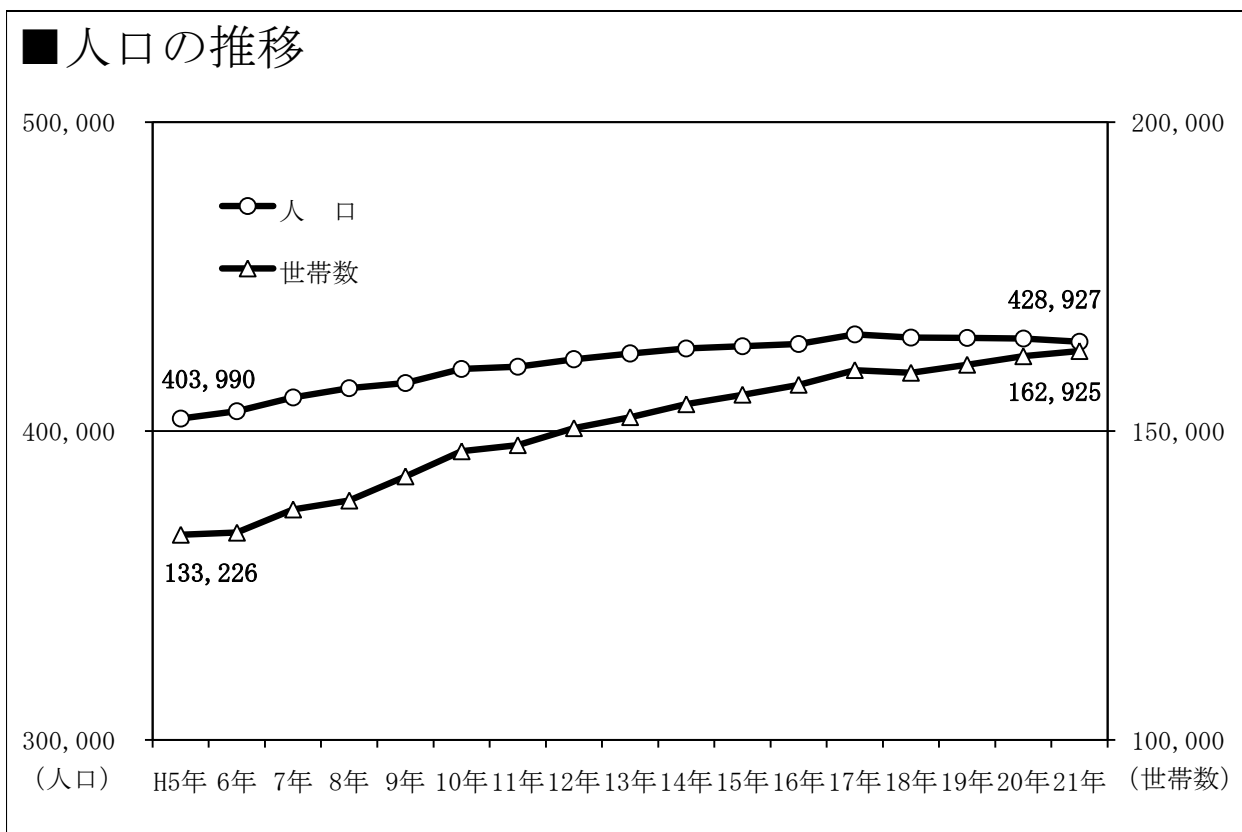
気候は、位置及び地形から顕著な内陸性気候の特性を示しており、気温の日中格差は大きく、四季の変化に富み、また湿度が低いことからさわやかな気候となっています。

また、海から離れ、標高の高い山々に囲まれていることから、降水量は年間約1,000mm程度で、台風などによる強風や大雨などの自然災害が比較的少ない気候となっています。

## 2 関係市町村別面積・人口・世帯数

(平成21年4月1日現在)

市町村名	面積(k㎡)	人 口			世 帯 数	人口密度 (人/k㎡)
		総 数	男	女		
松本市	919.35	226,043	111,156	114,887	91,044	245.87
塩尻市	290.18	67,826	33,657	34,169	24,984	233.74
安曇野市	331.82	96,722	46,752	49,970	34,192	291.49
波田町	59.42	14,898	7,218	7,680	5,043	250.72
麻績村	34.38	3,001	1,360	1,641	1,030	87.29
生坂村	38.97	2,000	983	1,017	754	51.32
山形村	24.94	8,429	4,147	4,282	2,585	337.97
朝日村	70.63	4,751	2,310	2,441	1,403	67.27
筑北村	99.50	5,257	2,530	2,727	1,890	52.83
総 数	1,869.19	428,927	210,113	218,814	162,925	229.47



## 3 沿革

### 《松本広域消防局発足の経過》

#### ■背景と経緯

松本広域圏2市4町13村を一本化した広域消防体制がスタートする以前の松本広域圏内の消防体制は、圏域住民の日常生活圏が広域化する中で、東筑摩郡10町村と南安曇郡2村の12町村が非常備消防の状況にあり、特に救急業務については、松本市、塩尻市及び南安曇郡消防組合との応援協定に依存している状況にありました。

そのような中、松本広域圏が国の「ふるさと市町村圏」の選定を受け、松本地域広域行政事務組合が新たに策定した『第1次松本地域ふるさと市町村圏計画』において「消防体制の未整備地域の解消を図るとともに、圏域を一体化した広域常備体制の整備を推進する」として、広域消防に関する広域的施策の骨子を位置づけ、圏域住民が等しく高度な消防サービスを受けることができる広域常備消防体制の確立に向けた取り組みが図られることとなりました。

#### ■平成元年度

松本地方事務所の主宰により松本広域19市町村の企画・財政担当課長及び消防担当課長等による「広域消防研究会」が設置され、広域消防体制づくりに向けての検討を重ねました。

平成2年2月19日、広域消防研究会から松本地域広域行政事務組合管理者あてに検討結果が提出され、同年2月27日開催の組合理事者会、組合議会議員協議会において19市町村を一体とした広域常備消防体制実現に向けての取組と今後の推進体制について了承されました。

#### ■平成2年度

広域常備消防推進体制として、組合組織市町村の助役等を構成メンバーとした「広域消防推進委員会」を、また、広域担当課長で構成する「広域消防推進委員会幹事会」を、さらに、広域事務局内に松本市及び塩尻市等からの派遣職員で構成する「広域消防推進プロジェクトチーム」を設置して、実務レベルでの調査研究、検討が行われ、広域消防計画（案）を策定しました。

#### ■平成3年度

- |       |  |
|-------|--|
| 4月19日 | 広域消防推進委員会代表者会議を開催、広域消防業務開始日を平成5年4月1日とする案を協議            |
| 4月30日 | 正副管理者会において、広域消防計画（案）について協議され、素案を決定                     |
| 5月29日 | 第5回広域消防推進委員会幹事会において、組合規約の変更（共同処理事務に消防に関する事務を加える）について協議 |
| 6月6日  | 理事者会及び組合議会議員協議会において、広域消防計画を承認                          |

7月25日	組合規約の変更許可（長野県）
8月1日	理事者会及び臨時組合議会を開催、平成3年度消防費補正予算案（新設署所建設用地購入費他関係予算）を可決
10月2日	非常備12町村の「消防本部及び消防署を置かなければならない町村の指定」に関する申請書を自治省消防庁に提出
10月31日	政令指定要望（自治省消防庁ヒアリング）
1月8日	第7回広域消防推進委員会を開催し、平成4年度消防費予算案（新設署所建設費及び消防車両購入費等）を提示
2月7日	定例組合議会において、平成4年度消防費当初予算を可決
3月7日	政令指定内示

## ■平成4年度

	自治省消防庁から政令指定の内示を受け、平成5年4月1日の業務開始に向け、「広域消防準備室」を設置しました。
4月1日	広域消防準備室の発足 新規採用職員辞令交付 46名
4月2日	政令指定告示（自治省告示第71号）
7月8日	麻績消防署・明科消防署新築起工式
7月20日	山形消防署・梓川消防署安曇出張所新築起工式
8月27日	無線中継基地局新築起工式
9月8日	既存3消防本部職員階級統一昇任試験実施
2月25日	新築署所消防車両納入 水槽付消防ポンプ自動車 3台 普通ポンプ自動車 1台 指揮広報車 4台 救急車 4台
3月8日	新設署所・無線中継基地局合同竣工式
3月31日	松本市消防本部、塩尻市消防本部廃止及び南安曇郡消防組合解散 119番通報回線切替え

## 《松本広域消防局発足》

## ■平成5年度

4月1日	松本広域消防局発足式 新規採用職員辞令交付 26名（消防職員総数327名）
6月14日	三防火管理協会（松本・塩尻・南安）連絡会の設立 会員数 1,252事業所
7月11日	「国宝松本城400年まつり」「信州博覧会」の消防警備協力 9月26日までの間、延べ500名の職員が警備協力
7月23日	第22回消防救助技術関東地区指導会出場 3種目 12名 ロープブリッジ渡過・斜めブリッジ救助・障害突破
10月1日	平成5年度消防吏員階級昇任辞令交付 消防司令補 2名 消防士長 10名 消防副士長 14名
12月24日	第1回松本広域消防職員意見発表会開催
1月14日	消防ポンプ自動車配置式（麻績消防署・明科消防署・山形消防署）
2月28日	松本広域消防局初の高規格救急自動車を配置（丸の内消防署）



3月5日	第1回消防職員観閲式 消防職員他260名参加
3月27日	第1回消防防災関係機関連絡会議開催 (消防、自衛隊、警察の三機関の連絡会)

## ■平成6年度

4月1日	新規採用職員辞令交付 12名 (消防職員総数338名)
5月23日	救急救命士が搭乗する高規格救急自動車の運用開始 (丸の内消防署)
6月27日	松本市中毒ガス事故 (松本サリン事件) 発生 死者7名
6月29日	松本空港及びその周辺における消火救難活動に関する協定締結
7月22日	第23回消防救助技術関東地区指導会出場 2種目 ロープブリッジ渡過・斜めブリッジ救助
8月25日	第23回全国消防救助技術大会 関東地区代表 1種目 ロープブリッジ渡過
10月1日	消防吏員階級昇任辞令交付 消防司令補 6名 消防士長 14名 消防副士長 19名
12月9日	山間地救助業務開始
1月21日 ～26日	阪神・淡路大震災被災地へ救助隊1隊を応援派遣 (救助工作車1台、支援車1台、職員8名)
2月11日	安曇村中の湯地籍水蒸気爆発事故発生 死者4名

## ■平成7年度

4月1日	新規採用職員辞令交付 11名 (消防職員総数348名)
4月24日	救急指導医委嘱 (任期2年)
7月21日	第24回消防救助技術関東地区指導会出場 1種目 ロープブリッジ渡過
9月14日	松本広域圏救急医療連絡協議会設立
10月2日	消防吏員階級昇任辞令交付 消防司令補 12名 消防士長 19名 消防副士長 4名
10月27日	県営松本空港消防訓練 (MD87機使用)
11月28日	「第二次松本広域消防計画」策定
11月28日 ～29日	緊急消防援助隊合同訓練参加 (東京都) (高規格救急自動車1台、職員3名)
12月26日	救助工作車配置式 (渚消防署)
1月1日	火災統計システム稼動
1月17日	第1回「松本広域圏防災の日」訓練及び第3回消防職員観閲式 車両56台 職員229名参加
1月25日	文化財防火デー国宝松本城消防総合訓練 (消防庁長官並びに文化庁長官視察)
2月14日	長野県消防相互応援協定締結
3月28日	災害対応特殊救急自動車 (高規格救急自動車) 運用開始

## ■平成8年度

4月1日	消防局塩尻・豊科分室をそれぞれの署に統合
------	----------------------

	新規採用職員辞令交付 5名 (消防職員総数346名)
7月17日	第25回消防救助技術関東支部指導会出場 3種目 ロープブリッジ渡過 (2名) ・はしご登はん・斜めブリッジ救助
8月1日	災害現場への医師会医療救護班の派遣要請に関する「覚書」締結 (圏域19市町村)
9月19日 ～20日	第1回長野県緊急消防援助隊合同訓練実施 (長野市) (車両6台、職員20名)
10月1日	松本広域消防局消防職員委員会に関する規則及び松本広域消防局 消防職員委 員会の運営に関する規程施行
	消防吏員階級昇任辞令交付
	消防司令補 5名 消防士長 4名 消防副士長 11名
11月15日	松本広域消防局消防職員委員会委員辞令交付 委員長 1名 委員 12名
	管内市町村を一元化した「緊急通報システム (あんしん電話)」運用開始
12月6日 ～16日	北安曇郡小谷村蒲原沢土石流災害応援派遣 死者14名 負傷者8名 延べ車両42台 職員137名派遣
1月17日	第2回「松本広域圏防災の日」訓練 (於 塩尻市)
1月31日	高度救助用資機材配置 (渚消防署の救助工作車に積載)
2月27日	松本広域消防局消防職員委員会第1回委員会開催

## ■平成9年度

4月1日	条例職員定数 353名 新規採用職員辞令交付 8名 (消防職員総数347名) 長野県消防防災航空隊発足 (職員3名を派遣)
6月9日	松本広域圏ライオンズクラブ献眼事業協力に関する協定締結
7月25日	第26回消防救助技術関東地区指導会出場 3種目 ロープブリッジ渡過 (2名) ・はしご登はん・斜めブリッジ救助
10月1日	消防吏員階級昇任辞令交付 消防司令補 9名 消防士長 11名 消防副士長 14名
10月14日～15日	第2回長野県緊急消防援助隊合同訓練 (松本市)
11月14日	松本地域広域行政事務組合設立20周年・松本広域消防発足5年記念式典開催
11月20日	中部縦貫自動車道安房トンネル消防相互応援協定及び覚書締結
12月22日	東筑摩郡防火管理協会設立
1月17日	第3回「松本広域圏防災の日」訓練 (於 本城村)
2月5日 ～24日	長野冬季オリンピック競技会場の防災、救護体制確保のため長野市消防局へ 8名の職員を派遣
3月25日	「119番通報発信地表示システム」運用開始

## ■平成10年度

5月26日	長野県自治体消防50周年記念大会（於 長野県文化会館） 受賞者43名
6月4日	長野県総合防災訓練（於 塩尻市） 上高地地区防災訓練（於 安曇村）
7月24日	第27回消防救助技術関東地区指導会出場 3種目 ロープブリッジ渡過（2名）・はしご登はん・斜めブリッジ救助
8月7日	長野・岐阜県境における群発地震発生 8/10～9/7 安曇出張所増員配置
8月28日	第27回全国消防救助技術大会出場 関東支部代表 2種目6名 ロープブリッジ渡過・斜めブリッジ救助
10月1日	消防吏員階級昇任辞令交付 消防司令補 15名 消防士長 14名 消防副士長 2名
10月6～7日	第3回長野県緊急消防援助隊合同訓練（上田市）
11月8日	豊科町自治体消防50周年記念式典（豊科町公民館）
1月17日	第4回「松本広域圏防災の日」訓練（梓川村） 連続不審火発生（4件） 2月16日（3件 死者1名） 2月17日（1件） 2月16日「連続不審火対策本部」の設置 2月23日 " の解散
2月1日	松本広域連合設立
3月30日	高規格救急自動車配置式（本郷消防署・穂高消防署・麻績消防署）

## ■平成11年度

4月1日	新規採用職員辞令交付 3名（消防職員総数353名） 予防課に火災調査統括官を配置（火災調査体制の整備） 広域連合移行に伴う権限委譲（火薬類・液化石油ガス関係）
7月22日	第28回消防救助技術関東地区指導会出場 1種目 はしご登はん
9月9日	第1回救急救命技術発表会
10月1日	消防吏員階級昇任辞令交付 消防監 3名 消防司令補 9名 消防士長 2名 消防副士長 14名
10月6日～7日	第4回長野県緊急消防援助隊合同訓練（飯田市）
10月22日～23日	緊急消防援助隊関東ブロック訓練（立川市）
1月17日	第5回「松本広域圏防災の日」訓練（波田町）
2月9日	消防職員定数条例改正395名（施行 平成12年4月1日）
3月7日	『松本広域消防の歌』制定
3月12日	『松本広域連合消防計画』策定
3月17日	寄贈水槽付消防ポンプ自動車受納式（梓川消防署）
3月24日	高規格救急自動車配置式（渚消防署・安曇出張所）

## ■平成12年度

4月1日	消防職員定数改正（353名 → 395名） 消防局に特別救助隊を設置し、警防課に特別救助隊長を配置
4月3日	新規採用職員辞令交付 14名（消防職員総数362名） 初の女性消防吏員を1名採用
4月11日	特別救助隊発足式
4月28日	本郷消防署・浅間温泉文化センター竣工式
6月6日～7日	第5回長野県緊急消防援助隊合同訓練（佐久市）
7月14日	第29回消防救助技術関東地区指導会出場 2種目 はしご登はん・ロープブリッジ渡過
8月18日	第29回全国消防救助技術大会出場 関東地区代表 1種目1名 ロープブリッジ渡過
10月1日	消防吏員階級昇任辞令交付 消防司令補 9名 消防士長 9名 消防副士長 17名
10月6日	防災車運用開始式
10月23～24日	緊急消防援助隊全国合同訓練（東京都）
10月27日	消防庁に国際消防救助隊編成協力市町村として、松本広域連合が正式登録
12月22日	聴覚障害者緊急通報FAXの拡大運用開始（2市10町村へ）
1月17日	第6回「松本広域圏防災の日」訓練（堀金村）
1月27日～2月5日	長野県中南部を中心とする大雪（松本市で積雪64cmを記録）
3月6日	高規格救急自動車配置式（広丘消防署・明科消防署）
3月26日	消防庁の国際消防救助隊に8名の隊員を登録（平成13年4月1日運用開始）

## ■平成13年度

4月1日	新規採用職員辞令交付 11名（消防職員総数369名）
6月27日	高規格救急自動車配置式（芳川消防署） 救急隊配置の13消防署所全てに「高規格救急自動車」配備完了
7月6日	第30回消防救助技術関東地区指導会出場 2種目 ロープブリッジ渡過・障害突破
9月3日 ～7日	新宿雑居ビル火災を受けて緊急立入検査を実施 （管内3階建以上の飲食店等 327件を調査）
9月17日	松本市大手2丁目（通称西堀地区）にて大規模火災発生 全焼7棟 半焼3棟 部分焼1棟 計11棟焼損 焼損床面積2,133㎡及び焼損表面積52㎡ 死者3名 負傷者3名 罹災世帯10世帯 罹災人員21名
10月1日	消防吏員階級昇任辞令交付 消防司令補 18名 消防士長 15名 消防副士長 13名
10月1日 ～15日	新宿雑居ビル火災を受けて緊急立入検査を実施 （管内2階建以上の飲食店等 544件を調査）
10月16日 ～17日	緊急消防援助隊関東ブロック合同訓練及び長野県緊急消防援助隊合同訓練 （長野市）
1月17日	第7回「松本広域圏防災の日」訓練（松本市）
1月27日	大雪対策本部設置（松本市で積雪44cmを記録）

2月21日	第23回長野県消防職員意見発表会（大町市） 松本広域消防局代表が最優秀賞を受賞
2月22日	サッカーW杯キャンプ警備本部設置 （パラグアイ・ナショナルチーム5月来松）
3月4日	特殊災害対応隊発足式（芳川消防署）
3月21日～23日	松本市本郷地区において大規模山林火災発生 焼損面積175.86ha 出動車両延べ117台（内ヘリコプター15機） 出動人員延べ1,801人
3月25日	消防局増築庁舎竣工（増築分床面積741㎡）
3月31日	緊急消防援助隊に特殊災害対応隊を登録

## ■平成14年度

4月1日	新規採用職員辞令交付 13名（消防職員総数375名）
5月9日	サッカーW杯パラグアイ松本キャンプ消防警備実施 延べ日数14日 延べ警備時間62時間 延べ実施数33回 延べ車両61台 延べ職員数241名
5月28日	消防庁・林野庁林野火災対策調査研究会委員に消防局長選出
6月15日	サッカーW杯パラグアイ松本キャンプ消防警備本部解散
7月19日	第31回消防救助技術関東地区指導会出場 3種目 長野県代表 ロープブリッジ渡過・引揚救助・障害突破
8月8日	消防庁長官他消防庁・林野庁林野火災対策調査研究会現地視察（本郷地区）
8月23日	第31回全国消防救助技術大会出場 関東地区代表 1種目1名 ロープブリッジ渡過
9月11日	水槽付消防ポンプ自動車シャーシー寄贈式
10月1日	消防吏員階級昇任辞令交付式 消防司令補 10名 消防士長 15名 消防副士長 12名
10月17日	関東管区広域緊急援助隊総合訓練（松本市）
11月7日	第7回長野県緊急消防援助隊合同訓練及び長野県総合防災訓練（松本市）
11月11日～12日	緊急消防援助隊関東ブロック合同訓練（埼玉県）
11月30日	ドクターカー20周年記念事業 基調講演 消防庁救急救助課担当官 町田 宗仁氏
12月4日	麻績村ヘリポート開設式
1月1日	消防法改正に伴い、火災予防条例を大幅に改正、施行 国際消防救助隊の登録更新8名（6名更新、2名新規）
1月5日	上高地乗鞍スーパー林道雪崩災害発生 負傷者2名 車両16台、職員151名
1月15日	松本地区タクシー防犯協会との災害発生時の情報提供等の連携を依頼
1月17日	第8回「松本広域圏防災の日」訓練（塩尻市）
1月23日	大雪対策本部設置（松本市で積雪39cmを記録）
2月20日	第24回長野県消防職員意見発表会（佐久市） 松本広域消防局代表が最優秀賞を受賞
2月26日	国際消防救助隊員辞令交付式
3月1日	林野火災防止特別強化月間の制定及び実施

～31日	平成14年3月31日に発生した松本市本郷地区山林火災を教訓に制定
3月20日	消防車両配置式 (はしご車・化学自動車・水槽付消防ポンプ自動車・消防ポンプ自動車)
3月24日	新消防通信指令システム運用開始式 ・災害弱者緊急通報システム ・聴覚障害者等災害通報受付サービス ・災害情報提供サービス 松本広域消防局ホームページ開設

## ■平成15年度

4月1日	新規採用職員辞令交付 15名 (消防職員総数385名)
5月28日	包括的指示下における除細動運用開始
6月8日	一般家庭、少量危険物漏洩事故防止啓発
6月30日	隊員の安全性と機能性を考慮した防火服に更新
7月31日	第32回消防救助技術関東地区指導会出場 1種目 障害突破
10月1日	消防法改正により、表示マーク制度から暫定適マーク制度へ移行 防火対象物定期点検報告制度施行 消防吏員階級昇任辞令交付 消防司令補 7名 消防士長 16名 消防副士長 5名
10月17日	第8回長野県緊急消防援助隊合同訓練及び長野県総合防災訓練 (中野市)
10月27日～28日	緊急消防援助隊関東ブロック合同訓練 (山梨県)
1月17日	第9回「松本広域圏防災の日」訓練 (明科町)
2月1日	火災予防条例を一部改正・施行
2月22日	松本広域消防局10周年記念式典挙行
2月27日	消防車両配置式 (水槽付消防ポンプ自動車・消防ポンプ自動車・高規格救急自動車)

## ■平成16年度

4月1日	新規採用職員辞令交付 10名 (消防職員総数389名) 緊急消防援助隊登録 計14隊 60名
6月10日	指揮広報車配置式 (庄内出張所・本郷消防署・麻績消防署・山形消防署)
7月16日	第33回消防救助技術関東地区指導会出場 3種目 ロープブリッジ渡過・引揚救助・障害突破 (2チーム)
7月13日～15日	緊急消防援助隊派遣 (新潟県・福島県豪雨災害)
7月18日～19日	緊急消防援助隊派遣 (福井県豪雨災害)
10月1日	消防吏員階級昇任辞令交付 消防司令補 15名 消防士長 5名 消防副士長 9名
10月14日～15日	第9回長野県緊急消防援助隊合同訓練及び長野県総合防災訓練 (東御市)
10月25日～28日	緊急消防援助隊派遣 (新潟県中越地震)
11月26日	救急救命士による気管挿管運用開始
12月2日	救助工作車配置式 (豊科消防署)
1月1日	国際消防救助隊の登録更新 8名 (3名更新、5名新規)
1月17日	第10回「松本広域圏防災の日」訓練 (豊科町)

3月25日 | 丸の内消防署庄内出張所新庁舎竣工  
消防ポンプ自動車配置式（丸の内消防署・塩尻消防署）

## ■平成17年度

4月1日 | 新規採用職員辞令交付 6名（消防職員総数387名）  
緊急消防援助隊登録 計15隊 65名

4月26日 | オフロードバイク隊結成

5月7日 | 丸の内消防署庄内出張所新庁舎竣工披露式

6月3日 | 出前防災訓練開始（年間171回、10,902名参加）

6月10日～11日 | 緊急消防援助隊全国合同訓練参加（静岡市）

7月20日 | 第34回消防救助技術関東地区指導会出場  
長野県代表 2種目6名 はしご登はん・ロープブリッジ救出

7月29日 | 高規格救急自動車配置式（塩尻消防署）

10月1日 | 消防吏員階級昇任辞令交付  
消防司令補 11名 消防士長 9名 消防副士長 12名

10月13日 | 第10回長野県緊急消防援助隊合同訓練及び長野県総合防災訓練（茅野市）

10月29日～30日 | 緊急消防援助隊関東ブロック合同訓練（水戸市）

12月1日 | 携帯電話からの119番通報直接受信開始

12月6日 | 塩尻消防署職員殉職

12月24日 | 殉職者準公葬挙行

1月10日 | 毎月6日「安全管理の日」、12月6日「安全管理徹底の日」として制定

3月13日 | はしご車配置式（渚消防署）

## ■平成18年度

4月1日 | 新規採用職員辞令交付 4名（消防職員総数389名）  
長野県危機管理局へ研修派遣 1名  
緊急消防援助隊登録 計17隊 75名

4月10日 | 救急救命士による薬剤投与運用開始

4月24日 | 連絡車配置式（消防局）

7月19日 | 岡谷市湊地区土石流災害発生 死者7名

～20日 | 相互応援協定による災害派遣 3隊 延べ職員19名

7月20日 | 第35回消防救助技術関東地区指導会出場  
長野県代表 2種目9名 ロープブリッジ救出・障害突破

9月15日 | 消防庁の消防広域再編アドバイザー制度により、消防広域化推進アドバイザーとして職員1名が登録

9月30日 | 表示マーク制度の猶予期間終了に伴い、暫定適マーク制度廃止

10月1日 | 消防吏員階級昇任辞令交付  
消防司令補 7名 消防士長 12名 消防副士長 10名

10月23日～24日 | 第11回長野県緊急消防援助隊合同訓練及び長野県総合防災訓練（木曾福島町）

10月31日 | 芳川消防署新庁舎竣工

11月11日～12日 | 緊急消防援助隊関東ブロック合同訓練（宇都宮市）

11月16日 | 第1次消防職員意見発表会開催（二次制の開始）

12月1日 | 第14回松本広域消防職員意見発表会開催

12月6日	殉職者追悼式挙行
12月17日	芳川消防署新庁舎竣工披露式
2月20日	水槽付消防ポンプ自動車配置式 2台（山辺出張所・麻績消防署）
3月8日	火災予防条例施行規則の一部改正（危険物規制関係）
3月12日	「松本広域連合消防計画」改訂
3月15日	本郷消防署山辺出張所庁舎耐震化等改修工事完了

## ■平成19年度

4月1日	総務省消防庁へ研修派遣 1名 長野県危機管理部へ研修派遣 1名 緊急消防援助隊登録 計20隊 85名
4月2日	新規採用職員辞令交付 13名（消防職員総数389名）
5月22日	指揮広報車配置式（丸の内消防署、梓川消防署）
6月20日	東京渋谷の天然ガスを利用した温泉施設の爆発火災を受けて管内2ヶ所の施設
～26日	で緊急特別査察を実施
7月19日	第36回消防救助技術関東地区指導会中止（新潟県中越沖地震）
8月22日	第36回全国消防救助技術大会出場 関東地区代表 1種目4名 ロープブリッジ救出
9月12日～13日	消防広域化職員研修会
10月1日	消防吏員階級昇任辞令交付 消防司令補10名 消防士長10名 消防副士長11名
10月20日～21日	緊急消防援助隊関東ブロック合同訓練（前橋市）
10月28日	第12回長野県緊急消防援助隊合同訓練及び長野県総合防災訓練（須坂市）
11月16日	第1次消防職員意見発表会開催
12月5日	第15回松本広域消防職員意見発表会開催
12月15日	木曾郡大滝村おんたけ2240スキー場ゴンドラ事故に伴う応援派遣
1月18日	長野県国民保護図上訓練
2月1日	消防活動体験集の発行
2月15日	水槽付消防ポンプ自動車配置式（芳川消防署、塩尻消防署、山形消防署） 高規格救急自動車配置式（豊科消防署、麻績消防署）
2月25日	穂高消防署庁舎増改築及び耐震化等改修工事完了
3月1日	災害放送案内システム機器更新
3月7日	自治体消防制度60周年記念式典（日本武道館）
3月11日	豊科消防署庁舎耐震化等改修工事完了

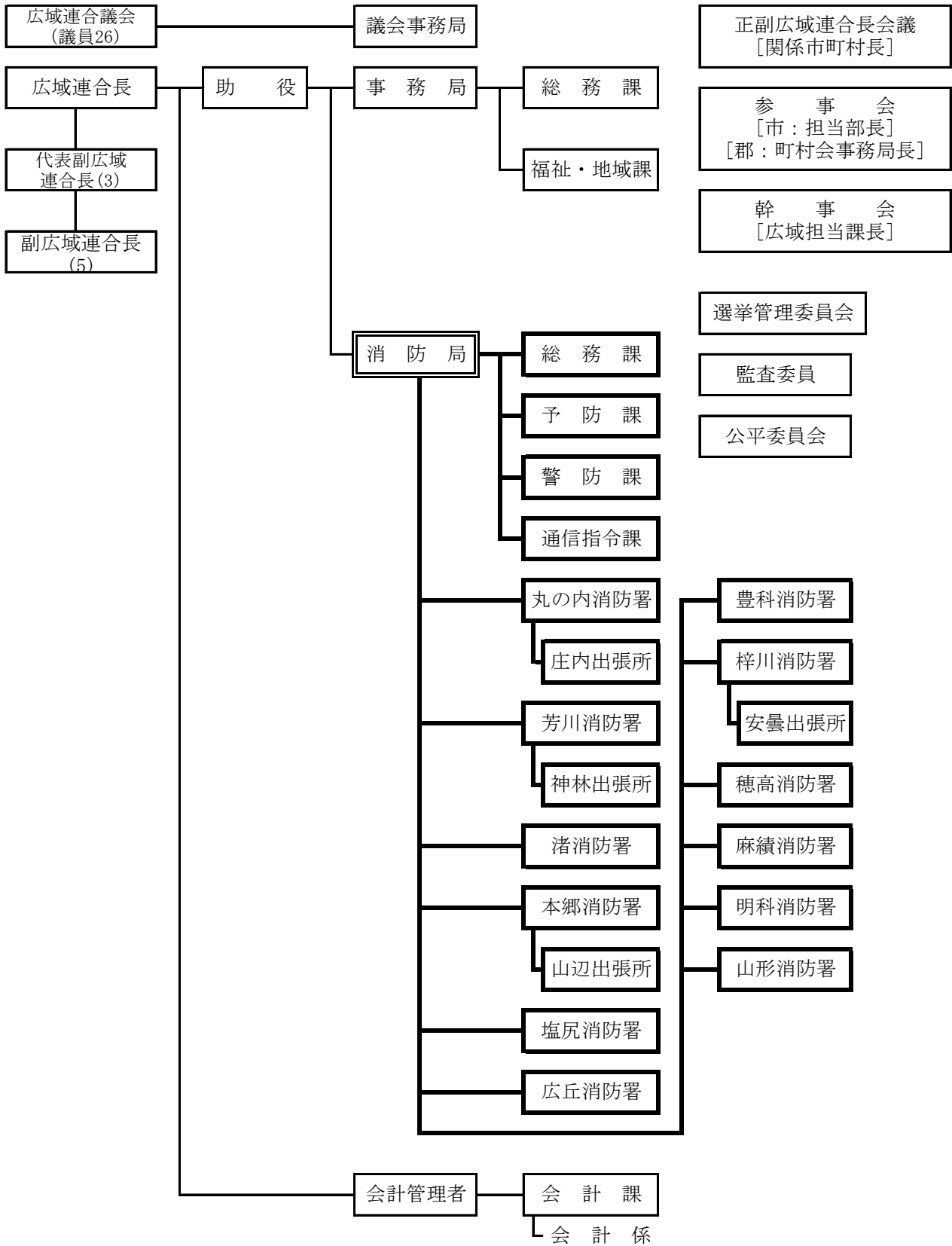


## ■平成20年度

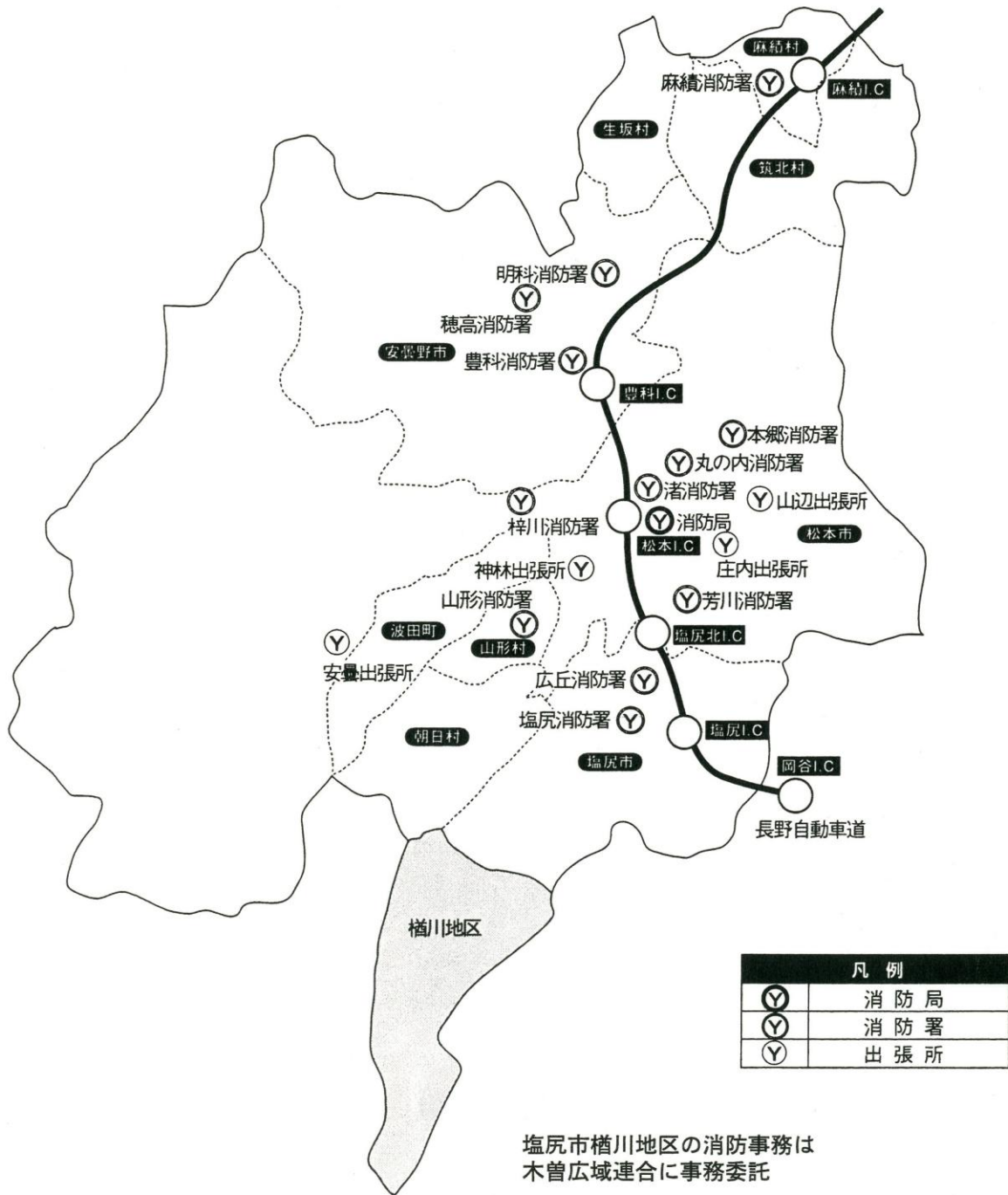
4月1日	新規採用職員辞令交付 16名 (消防職員数390名) 総務省消防庁へ研修派遣 1名 長野県危機管理部へ研修派遣 1名 緊急消防援助隊登録 計21隊 ※迅速出動として先遣隊6隊21名の出動体制を確保
4月8日	中南信地域消防広域化推進事務局開所式 (職員1名派遣)
5月30日	自治体消防60周年長野県大会 (長野県民文化会館)
6月25日	指揮広報車配置式 (広丘消防署)
7月31日	第37回消防救助技術関東地区指導会出場 (千葉市) 長野県代表 2種目9名 ロープブリッジ救出・障害突破
8月29日	第37回全国消防救助技術大会出場 (北九州市) 長野県代表 2種目2名 ロープブリッジ渡過・はしご登はん 関東地区代表 1種目5名 ロープブリッジ救出
9月20日	第10回救急救命技術発表会
9月22日	第1回中南信消防広域化協議会
10月1日	消防吏員階級昇任辞令交付 消防司令補7名 消防士長11名 消防副士長8名 通信指令システム基本機器交換 (延命措置) 携帯電話等発信地表示システム導入 (GPS対応)
10月21日	住宅防火対策シンポジウム (松本県民文化会館)
10月26日	第13回長野県緊急消防援助隊合同訓練及び長野県総合防災訓練 (於 小諸市)
11月14日	平成20年度第1次消防職員意見発表会
11月19日～20日	緊急消防援助隊関東ブロック合同訓練 (横浜市)
11月26日	長野県国民保護実動訓練 (長野市)
12月3日	松本広域消防職員意見発表会 (16回目)
1月26日	水槽付消防ポンプ自動車配置式 (渚消防署、豊科消防署) 救助工作車 (II型) 配置式 (塩尻消防署) 高規格救急自動車配置式 (本郷消防署、穂高消防署) ※高規格救急自動車のうち1台はドクターカー兼用
11月27日～28日	消防広域化職員研修会 (松本市音楽文化ホール)
2月19日	第30回長野県消防職員意見発表会 (松本市音楽文化ホール) 松本広域消防局代表が最優秀賞を受賞
3月8日	松本広域連合発足10周年・松本広域消防局発足15周年・ふるさと市町村圏 選定20周年記念式典 (松本市中央公民館)
3月11日	渚消防署庁舎耐震化等改修工事完了
3月26日	梓川消防署庁舎耐震化等改修工事完了
3月31日	消防音楽隊活動休止

# 4 松本広域連合組織図

(平成21年4月1日現在)



## 5 消防局・消防署所分布図



## 関係市町村

- 松本市 ■塩尻市 ■安曇野市 ■波田町 ■麻績村
- 生坂村 ■山形村 ■朝日村 ■筑北村

## 6 消防庁舎の状況

(平成21年4月1日現在)

消防機関名	所在地	構造	規模 (㎡)			建築年月
			敷地面積	建築面積	延べ面積	
消防局	松本市渚1丁目7番12号	SRC造4F 一部地下1F	1,943.47	524.67	2,238.42	H元.7
						H14.3 (増築)
丸の内消防署	松本市城西2丁目1番23号	RC造3F	1,719.45	385.85	807.54	H4.4
庄内出張所	松本市出川1丁目2番15号	RC造2F	1,299.00	336.92	505.60	H17.3
芳川消防署	松本市芳川村井町900-3	RC造2F 一部鉄骨	2,600.11	608.47	867.15	H18.10
神林出張所	松本市神林5961-1	RC造2F	2,865.00	376.24	673.34	H3.3
渚消防署	松本市渚1丁目7番12号	RC造2F	1,943.47	462.61	845.80	H21.3 (耐震改修)
本郷消防署	松本市浅間温泉2丁目6番1号	RC造2F	1,707.72	635.94	931.41	H12.4 (改築)
山辺出張所	松本市里山辺1434-1	RC造2F	1,068.22	318.02	453.17	H19.3 (耐震改修)
塩尻消防署	塩尻市広丘高出1486-802	RC造3F	3,735.94	1,521.06	2,449.42	H3.11
広丘消防署	塩尻市広丘原新田575-9	LS造 平屋建	1,168.00	384.35	355.59	S63.3
豊科消防署	安曇野市豊科5705-6	RC造2F	2,446.81	668.49	1,252.96	H20.3 (耐震改修)
梓川消防署	松本市梓川倭65-2	RC造2F	1,478.96	408.39	525.47	H21.3 (耐震改修)
安曇出張所	松本市安曇2819-1	RC造2F 一部鉄骨	610.95	141.35	358.95	H5.2
穂高消防署	安曇野市穂高5075-2	RC造2F	1,629.19	442.68	526.47	H20.3 (耐震改修)
麻績消防署	東筑摩郡麻績村麻10389-3	RC造2F 一部鉄骨	1,371.60	443.88	720.95	H5.2
明科消防署	安曇野市明科東川手271-4	RC造2F 一部鉄骨	1,200.03	422.00	649.80	H5.2
山形消防署	東筑摩郡山形村5997-3	RC造2F 一部鉄骨	1,200.00	424.00	648.87	H5.2

# 7 事務分掌

## ■総務課

### 1 総務事項

- (1) 消防局の重要施策に係る企画、調査及び研究に関する事。
- (2) 消防局の事務事業に係る総合調整に関する事。
- (3) 組織に関する事。
- (4) 消防職員の定数に関する事。
- (5) 条例、規則等の制定及び改廃に関する事。
- (6) 業務改善その他事務の効率化に関する事。
- (7) 監察に関する事。
- (8) 消防局内の連絡調整に関する事。

### 2 庶務事項

- (1) 文書及び公印に関する事。
- (2) 儀式及び渉外に関する事。
- (3) 消防表彰に関する事。
- (4) 消防関係諸会議に関する事。
- (5) 消防関係諸機関との連絡に関する事。
- (6) 消防局の予算及び決算に関する事。
- (7) 諸手数料その他収入に関する事。
- (8) 物品の購入、支給及び保管に関する事。
- (9) 消防庁舎並びに附帯設備及び諸設備の維持管理に関する事。
- (10) 財産管理に関する事。
- (11) 広報及び広聴に関する事。
- (12) 消防音楽隊に関する事。

### 3 職員事項

- (1) 消防職員の任免、分限、懲戒、服務その他身分に関する事。
- (2) 消防職員の勤務時間その他勤務条件に関する事。
- (3) 消防職員の配置に関する事。
- (4) 消防職員の勤務成績の評価に関する事。
- (5) 消防職員の表彰に関する事。
- (6) 消防職員の研修に関する事。
- (7) 消防職員の公務災害及び賞じゅつに関する事。
- (8) 消防職員の健康管理及び福利厚生に関する事。
- (9) 消防職員委員会に関する事。

### 4 情報管理事項

- (1) 消防統計に関する事（他課の所管に属するものを除く。）。
- (2) 情報システムの管理及び運用に関する事。

## ■予防課

### 1 火災予防事項

- (1) 火災予防の対策に関する事。
- (2) 火災予防に係る指導及び広報に関する事。
- (3) 防火管理者等の育成、指導及び資格管理に関する事。
- (4) 火災の原因及び損害の調査に関する事。
- (5) 火災報告に関する事。
- (6) 火災統計及び分析に関する事。
- (7) り災証明に関する事。
- (8) 関係団体との連絡調整に関する事。
- (9) その他火災予防に関する事。

### 2 防火対象物事項

- (1) 建築物の消防同意に関する事。
- (2) 消防用設備等の設置及び維持管理に関する事。
- (3) 防火対象物の立入検査及び違反処理に関する事。
- (4) 防火対象物に係る消防計画の指導に関する事。
- (5) 火気使用設備等に関する事。
- (6) 防火対象物定期点検報告制度に関する事。
- (7) 防火対象物の実態調査に関する事。
- (8) 防火安全に係る意見書等の交付に関する事。

### 3 危険物等規制事項

- (1) 危険物施設に係る許可、認可、届出及び承認等に関する事。
- (2) 危険物取扱者及び危険物保安監督者等に関する事。
- (3) 危険物タンクの水張り等の検査に関する事。
- (4) 危険物規制事務報告に関する事。

- (5) 危険物施設の立入検査及び違反処理に関すること。
- (6) 危険物の流出その他の事故に係る行政措置に関すること。
- (7) 危険物の規制、指導等に関すること。
- (8) 火薬類の譲渡、譲受及び消費の許可等に関すること。
- (9) 液化石油ガスの保安の確保及び取引の適正化に関する法律に基づく意見書の交付に関すること。

## ■警防課

### 1 警防事項

- (1) 警防業務全般の総合調整に関すること。
- (2) 消防戦術に関すること。
- (3) 中高層建築物火災の消防活動対策に関すること。
- (4) 特殊災害の消防活動対策に関すること。
- (5) 災害現場の指揮統制に関すること。
- (6) 消防計画及び地域防災計画に関すること。
- (7) 国民保護計画に関すること。
- (8) 大規模な訓練等の総合調整に関すること。
- (9) 消防活動技術の向上に関すること。
- (10) 消防応援、受援に関すること。
- (11) 消防施設整備及び実態調査に関すること。
- (12) 消防水利に関すること。
- (13) 消防活動、訓練の安全管理対策に関すること。
- (14) 災害統計及び分析に関すること。
- (15) 消防用車両等の購入及び保守管理に関すること。
- (16) 消防機械器具の購入及び保守管理に関すること。
- (17) 車両用燃料の配当に関すること。
- (18) 消防用車両等の事故処理に関すること。
- (19) 防災関係機関との連絡調整に関すること。
- (20) 住民に対する防災教育訓練に関すること。

### 2 救急事項

- (1) 救急に関する活動基準及び訓練に関すること。
- (2) 救急技術の向上に関すること。
- (3) 救急統計及び分析に関すること。
- (4) 救急証明に関すること。
- (5) 救急用資器材及び医薬品の購入及び保守

管理に関すること。

- (6) メディカルコントロールに関すること。
- (7) 救急指導医に関すること。
- (8) 救急医療機関等との連絡調整に関すること。
- (9) ドクターカーに関すること。
- (10) 応急手当の普及啓発に関すること。
- (11) 患者等搬送事業に係る認定及び指導に関すること。

### 3 救助事項

- (1) 特別救助隊に関すること。
- (2) 国際消防救助隊に関すること。
- (3) 救助に関する活動基準及び訓練に関すること。
- (4) 救助技術の向上に関すること。
- (5) 救助統計及び分析に関すること。
- (6) 救助用資器材の購入及び保守管理に関すること。
- (7) 救助関係機関との連絡調整に関すること。

## ■通信指令課

### 1 通信事項

- (1) 災害発生通報の受付及び出場指令に関すること。
- (2) 消防隊の運用及び救急管制に関すること。
- (3) 災害通信の運用、通信統制及び指導に関すること。
- (4) 消防無線局に関すること。
- (5) 消防通信施設の整備、保守管理に関すること。
- (6) 災害情報等の収集及び伝達に関すること。
- (7) 消防関係機関との連絡調整に関すること。
- (8) 緊急情報システムに関すること。

### 2 情報管理事項

- (1) 情報システムの総合的な企画及び調整に関すること。
- (2) 情報システムの管理及び運用に関すること（総務課の所管に属するものを除く。）。
- (3) 情報システムの整備及び維持管理に関すること。

## ■消防署・出張所

### 1 庶務事項

- (1) 文書及び公印に関する事。
- (2) 諸手数料その他収入に関する事。
- (3) 物品の保管及び備品の管理に関する事。
- (4) 庁舎の維持管理に関する事。
- (5) 消防職員の服務等に関する事。
- (6) 消防職員の教養訓練に関する事。
- (7) 消防職員の保健衛生及び福利厚生に関する事。

### 2 予防事項

- (1) 火災予防に係る指導及び広報に関する事。
- (2) 火災の原因及び損害の調査に関する事。
- (3) 火災報告に関する事。
- (4) 火災証明に関する事。
- (5) 火災協力者表彰の内申に関する事。
- (6) 建築物等の消防同意及び防災指導に関する事。
- (7) 消防用設備等の設置及び維持管理に関する事。
- (8) 防火対象物の立入検査及び違反処理に関する事。
- (9) 防火対象物に係る消防計画の審査及び指導に関する事。
- (10) 火気使用設備等に関する事。
- (11) 防火対象物定期点検報告制度に関する事。
- (12) 危険物施設の立入検査に関する事。
- (13) 火薬類の譲渡、譲受及び消費の許可等に関する事。
- (14) 液化石油ガスの保安の確保及び取引の適正化に関する法律に基づく意見書の交付に関する事。
- (15) 液化石油ガス設備工事の届出等に関する事。
- (16) 少量危険物及び指定可燃物に関する事。
- (17) 関係団体の運営協力に関する事。

### 3 警防事項

- (1) 消防隊等の運用に関する事。
- (2) 警防業務に関わる教育及び訓練に関する事。
- (3) 警防計画に関する事。
- (4) 消防水利に関する事。

- (5) 火災出動報告書等の処理及び統計に関する事。
- (6) 消防用車両の保守管理に関する事。
- (7) 消防機械器具の維持管理及び整備に関する事。
- (8) 消防団員の訓練指導に関する事。
- (9) 自主防災組織等の訓練指導に関する事。

### 4 救急事項

- (1) 救急隊の運用に関する事。
- (2) 救急業務に関わる教育及び訓練に関する事。
- (3) 救急出場報告書の処理及び統計に関する事。
- (4) 救急証明に関する事。
- (5) 救急用薬品及び資器材に関する事。
- (6) 応急手当講習会の実施に関する事。

### 5 救助事項

- (1) 救助隊の運用に関する事。
- (2) 救助業務に関わる教育及び訓練に関する事。
- (3) 救助出場報告書の処理及び統計に関する事。
- (4) 救助用資機材の維持管理及び整備に関する事。

### 6 一般事項

- (1) 火災防御活動に関する事。
- (2) 救急活動及び救助活動に関する事。
- (3) 風水害及びその他の災害活動に関する事。
- (4) 火災等の警戒に関する事。
- (5) 災害通報及び情報通信に関する事。
- (6) 消防無線局に関する事。

# 総務編

---



松本広域消防局発足15周年等記念式典が開催される



# 1 人事

## (1) 職員配置状況

(平成21年4月1日現在)

階 級		総	消	消	消	消	消	消	消	消	そ
所 属		数	防	防	防	防	防	防	防	防	の
			正	監	司	司	司	士	副	士	他
			監		令	令	令	長	士	長	
条 例 定 数		395	—	—	—	—	—	—	—	—	—
実 員 総 数		393	1	1	15	83	176	50	8	55	4
消 防 局	消 防 局 長	1	1	—	—	—	—	—	—	—	—
	消 防 局 次 長	1	—	1	—	—	—	—	—	—	—
	総 務 課	19	—	—	—	3	11	1	—	—	4
	課 長	(1)	—	—	—	—	—	—	—	—	—
	総 務 担 当	9	—	—	—	2	6	1	—	—	—
	長 野 県 派 遣	3	—	—	—	—	3	—	—	—	—
	事 務 局 出 向	3	—	—	—	1	2	—	—	—	—
	そ の 他	4	—	—	—	—	—	—	—	—	4
	予 防 課	9	—	—	1	4	4	—	—	—	—
	警 防 課	7	—	—	1	3	3	—	—	—	—
	通 信 指 令 課	16	—	—	1	5	9	1	—	—	—
	小 計	53	1	1	3	15	27	2	—	—	4
消 防 署 ・ 出 張 所	丸の内消防署	25	—	—	1	5	11	3	1	4	—
	庄内出張所	13	—	—	—	4	5	2	—	2	—
	芳川消防署	22	—	—	1	4	10	3	—	4	—
	神林出張所	13	—	—	—	4	5	1	1	2	—
	渚消防署	33	—	—	1	5	16	4	1	6	—
	本郷消防署	22	—	—	1	4	11	2	1	3	—
	山辺出張所	13	—	—	—	4	5	2	—	2	—
	塩尻消防署	28	—	—	1	5	13	5	—	4	—
	広丘消防署	21	—	—	1	3	10	4	1	2	—
	豊科消防署	29	—	—	1	6	12	5	2	3	—
	梓川消防署	21	—	—	1	4	7	4	1	4	—
	安曇出張所	16	—	—	—	5	7	2	—	2	—
	穂高消防署	21	—	—	1	4	7	4	—	5	—
	麻績消防署	22	—	—	1	4	10	3	—	4	—
	明科消防署	20	—	—	1	3	11	1	—	4	—
	山形消防署	21	—	—	1	4	9	3	—	4	—
小 計	340	—	—	12	68	149	48	8	55	—	

※ 他自治体への派遣職員は、定数外のため除いてあります。(松本市・塩尻市・安曇野市へ各1名)

※ 総務課総務担当のうち、1名を総務省消防庁へ研修派遣しています。

## (2) 年齢・階級別職員数

(平成21年4月1日現在)

階級 年齢	総 数	消	消	消	消	消	消	消	消	そ	
		防 正 監	防 監	防 司 令 長	防 司 令	防 司 令 補	防 士 長	防 副 士 長	防 士	の 他	
18 歳	3	—	—	—	—	—	—	—	—	3	—
19 歳	6	—	—	—	—	—	—	—	—	6	—
20 歳	8	—	—	—	—	—	—	—	—	8	—
21 歳	3	—	—	—	—	—	—	—	—	3	—
22 歳	6	—	—	—	—	—	—	—	—	6	—
23 歳	10	—	—	—	—	—	—	1	—	9	—
24 歳	3	—	—	—	—	—	—	—	—	3	—
25 歳	8	—	—	—	—	—	—	3	1	4	—
26 歳	10	—	—	—	—	—	—	5	1	4	—
27 歳	11	—	—	—	—	—	—	3	3	5	—
28 歳	7	—	—	—	—	—	—	3	2	2	—
29 歳	9	—	—	—	—	—	1	6	1	1	—
30 歳	7	—	—	—	—	—	2	5	—	—	—
31 歳	7	—	—	—	—	—	3	3	—	1	—
32 歳	14	—	—	—	—	—	8	6	—	—	—
33 歳	13	—	—	—	—	—	7	6	—	—	—
34 歳	18	—	—	—	—	—	10	8	—	—	—
35 歳	15	—	—	—	—	—	14	1	—	—	—
36 歳	14	—	—	—	—	—	13	—	—	—	1
37 歳	10	—	—	—	—	—	10	—	—	—	—
38 歳	11	—	—	—	—	—	11	—	—	—	—
39 歳	8	—	—	—	—	—	7	—	—	—	1
40 歳	7	—	—	—	—	—	7	—	—	—	—
41 歳	15	—	—	—	—	—	15	—	—	—	—
42 歳	6	—	—	—	—	—	6	—	—	—	—
43 歳	13	—	—	—	—	—	13	—	—	—	—
44 歳	8	—	—	—	—	—	7	—	—	—	1
45 歳	5	—	—	—	—	—	5	—	—	—	—
46 歳	5	—	—	—	—	—	5	—	—	—	—
47 歳	7	—	—	—	—	—	7	—	—	—	—
48 歳	8	—	—	—	—	—	2	6	—	—	—
49 歳	7	—	—	—	—	—	4	3	—	—	—
50 歳	9	—	—	—	—	—	4	5	—	—	—
51 歳	9	—	—	—	—	—	7	2	—	—	—
52 歳	6	—	—	—	—	—	3	3	—	—	—
53 歳	8	—	—	—	—	—	5	3	—	—	—
54 歳	13	—	—	—	—	—	13	—	—	—	—
55 歳	18	—	—	—	3	15	—	—	—	—	—
56 歳	9	—	—	—	3	5	1	—	—	—	—
57 歳	14	—	—	1	2	11	—	—	—	—	—
58 歳	15	—	1	—	4	8	1	—	—	—	1
59 歳	10	—	—	—	3	6	1	—	—	—	—
60 歳	0	—	—	—	—	—	—	—	—	—	—
総 数	393	1	1	15	83	176	50	8	55	4	
平均年齢	40.1	58.0	57.0	57.1	54.5	40.3	30.1	27.1	22.9	44.3	

### (3) 勤続年数・階級別職員数

(平成21年4月1日現在)

階級 勤続年数	総 数	消 防 正 監	消 防 監	消 防 司 令 長	消 防 司 令	消 防 司 令 補	消 防 士 長	消 防 副 士 長	消 防 士	そ の 他
1年未満	10	—	—	—	—	—	—	—	9	1
1年以上	19	1	—	—	—	—	—	—	16	2
2年以上	13	—	—	—	—	—	—	—	13	—
3年以上	4	—	—	—	—	—	1	—	3	—
4年以上	7	—	—	—	—	—	—	2	4	1
5年以上	8	—	—	—	—	—	5	1	2	—
6年以上	15	—	—	—	—	1	8	2	4	—
7年以上	13	—	—	—	—	3	6	—	4	—
8年以上	11	—	—	—	—	3	5	3	—	—
9年以上	14	—	—	—	—	7	7	—	—	—
10年以上	3	—	—	—	—	2	1	—	—	—
11年以上	—	—	—	—	—	—	—	—	—	—
12年以上	8	—	—	—	—	4	4	—	—	—
13年以上	5	—	—	—	—	5	—	—	—	—
14年以上	10	—	—	—	—	5	5	—	—	—
15年以上	11	—	—	—	—	8	3	—	—	—
16年以上	23	—	—	—	1	17	5	—	—	—
17年以上	44	—	—	—	—	44	—	—	—	—
18年以上	6	—	—	—	—	6	—	—	—	—
19年以上	7	—	—	—	—	7	—	—	—	—
20年以上	4	—	—	—	—	4	—	—	—	—
21年以上	5	—	—	—	—	5	—	—	—	—
22年以上	9	—	—	—	—	9	—	—	—	—
23年以上	7	—	—	—	—	7	—	—	—	—
24年以上	3	—	—	—	—	3	—	—	—	—
25年以上	3	—	—	—	—	3	—	—	—	—
26年以上	6	—	—	—	1	5	—	—	—	—
27年以上	6	—	—	—	1	5	—	—	—	—
28年以上	6	—	—	—	4	2	—	—	—	—
29年以上	12	—	—	—	4	8	—	—	—	—
30年以上	3	—	—	—	1	2	—	—	—	—
31年以上	5	—	—	—	3	2	—	—	—	—
32年以上	14	—	—	—	11	3	—	—	—	—
33年以上	4	—	—	2	2	—	—	—	—	—
34年以上	6	—	1	—	2	3	—	—	—	—
35年以上	22	—	—	2	18	2	—	—	—	—
36年以上	17	—	—	2	15	—	—	—	—	—
37年以上	13	—	—	4	9	—	—	—	—	—
38年以上	11	—	—	2	8	1	—	—	—	—
39年以上	4	—	—	2	2	—	—	—	—	—
40年以上	—	—	—	—	—	—	—	—	—	—
41年以上	2	—	—	1	1	—	—	—	—	—
総 数	393	1	1	15	83	176	50	8	55	4

## (4) 職員研修状況

### ■派遣研修

(平成20年度)

区分	人員	期間	研修職員階級	場所	
消防大学校	火災調査科（第16期）	1	10月27日～12月19日	消防司令補	東京都調布市 消防大学校
	危険物科（第3期）	1	1月7日～2月6日	消防司令補	〃
長野県消防学校	操法指導員講習	2	4月7日～4月8日	消防司令 消防司令補	長野市篠ノ井 長野県消防学校
	初任科（第51期）	16	4月14日～10月5日	消防士	〃
	救助科（第19期）	4	5月8日～6月6日	消防司令補 消防士長	〃
	第5回気管挿管講習	7	6月18日～7月1日	消防司令補	〃
	専門課程(高度近代型救助)	2	7月28日～7月30日	消防士長	〃
	第3回薬剤投与追加講習	7	10月15日～11月20日	消防司令補 消防士長	〃
	警防科（第29期）	5	10月20日～10月31日	消防司令補 消防士長 消防士	〃
	火災調査科（第36期）	5	11月10日～11月21日	消防司令補 消防士長	〃
	上級幹部科（第5期）	2	11月26日～11月28日	消防司令	〃
	危険物科（第25期）	3	12月9日～12月16日	消防士長 消防副士長 消防士	〃
	救急科（第12期）	15	1月8日～3月6日	消防士	〃
	特殊災害科（第5期）	4	1月28日～2月5日	消防司令補 消防士長	〃
	幹部科（第28期）	3	2月16日～2月27日	消防司令補	〃
	予防査察科（第41期）	4	3月2日～3月13日	消防司令補 消防士長 消防士	〃
救急救命士養成課程研修	1	4月3日～10月9日	消防士長	東京都八王子市 救急救命東京研修所	
	2	9月10日～3月24日	消防士長	〃	

■実務研修

(平成20年度)

区分	人員	期 間	研修職員階級	場 所	
予防関係	火薬類取締法研修会	1	5月26日～5月30日	消防司令補	東京都東村山市 経済産業省経済産業研修所
	火災調査技術会議	1	7月31日～7月31日	消防司令補	愛知県名古屋市 名古屋国際会議場
	違反是正事例研究会	1	12月12日～12月12日	消防司令	神奈川県横浜市 横浜情報文化センター
	企業防災対策指導研修会	1	1月16日～1月16日	消防司令補	神奈川県横浜市 ホテルコスモ横浜
警防関係	陸上自衛隊大宮駐屯地 化学学校部隊化学課程	1	4月14日～4月18日	消防司令補	埼玉県さいたま市 陸上自衛隊大宮駐屯地化学学校
	山岳遭難救助研修会	1	6月24日～6月28日	消防司令補	富山県立山町 文部科学省登山研修所
	実戦的な特殊災害対応訓練	1	10月3日～10月3日	消防司令補	東京都立川市 東京消防庁第八消防方面訓練場
	安全運転中央研修所 緊急自動車運転技能者課程	2	11月25日～11月28日	消防司令補 消防士長	茨城県ひたちなか市 安全運転中央研修所
	全国消防救助シンポジウム	1	12月10日～12月10日	消防司令補	東京都千代田区 日比谷公会堂
	国際消防救助隊セミナー	1	2月25日～2月27日	消防司令補	滋賀県大津市 全国市町村国際文化研修所
	日本臨床救急医学会総会	1	6月7日～6月8日	消防司令補	東京都江東区 東京ビッグサイト
救急関係	甲信救急集中治療セミナー	2	7月12日～7月12日	消防司令補	山梨県北杜市 八ヶ岳ロイヤルホテル
	救急コメディカルセミナー	1	11月6日～11月7日	消防司令補	愛知県名古屋市 名古屋市教育センター
	日本救急医学会中部地方会	1	11月30日～11月30日	消防司令補	山梨県甲府市 山梨県立大学
	全国救急隊員シンポジウム	1	1月28日～1月30日	消防士長	熊本県上益城郡 グランメッセ熊本
	日本救急医学会関東地方会	1	2月6日～2月6日	消防士長	東京都新宿区 新宿区立新宿文化センター
	消防長研修会	1	10月31日～10月31日	消防監	東京都千代田区 スクワール麹町
その他	救急救命東京研修所 国家試験集中講座	1	1月18日～1月21日	消防士長	東京都八王子市 救急救命東京研修所

## 2 財 政

### (1) 消防費予算額対前年度比較

#### ■歳 入

(単位 千円)

款	平成21年度	平成20年度	比 較	構成比 (%)
分担金及び負担金	3,954,460	3,854,500	99,960	93.23
使用料及び手数料	5,720	5,720	0	0.13
国庫支出金	14,220	24,560	△ 10,340	0.34
財産収入	1,400	2,190	△ 790	0.03
繰入金	70,000	160,000	△ 90,000	1.65
繰越金	67,230	82,800	△ 15,570	1.59
諸収入	61,050	57,900	3,150	1.44
広域連合債	67,500	224,600	△ 157,100	1.59
歳入合計	4,241,580	4,412,270	△ 170,690	100.00

#### ■歳 出

(単位 千円)

款	平成21年度	平成20年度	比 較	構成比 (%)
消防費	4,147,710	4,321,740	△ 174,030	97.79
公債費	70,900	67,830	3,070	1.67
予備費	22,970	22,700	270	0.54
歳出合計	4,241,580	4,412,270	△ 170,690	100.00

#### ■人口及び世帯当たり消防予算額

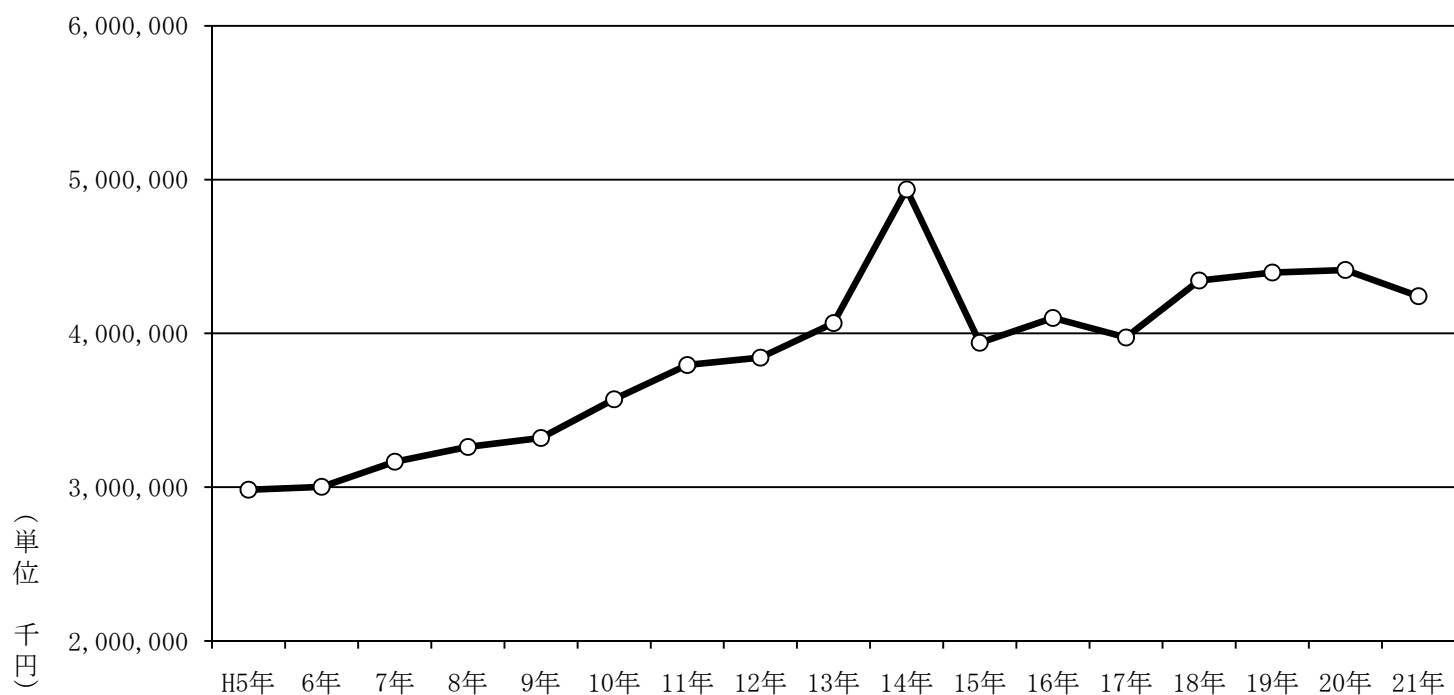
年 度 別	消防予算額 (千円)	人口一人当たり平均		一世帯当たり平均	
		人 口	一人当たり	世帯数	一世帯当たり
平成21年度	4,241,580	428,927人	9,889円	162,925	26,034円
平成20年度	4,412,270	429,928人	10,263円	162,092	27,221円

## (2) 関係市町村消防費負担金

(単位 千円)

市町村名	共通経費			救急業務 特別交付税分	ドクターカー 特別交付税分	署所経費 負担金	退職手当 特別負担金	合計
	基準財政 需要額割	特別負担金	小計					
総額	3,373,047	374,783	3,747,830	44,100	4,660	30,770	127,100	3,954,460
松本市	1,594,465	224,870	1,819,335	4,900	4,660	7,210	111,170	1,947,275
塩尻市	508,484	56,217	564,702	4,900			15,930	585,532
安曇野市	835,520	93,696	929,215	4,900		4,730		938,845
波田町	136,694		136,694	4,900		4,166		145,760
麻績村	42,670		42,670	4,900		2,940		50,510
生坂村	30,080		30,080	4,900		1,750		36,730
山形村	84,276		84,276	4,900		2,768		91,944
朝日村	61,989		61,989	4,900		2,136		69,025
筑北村	78,869		78,869	4,900		5,070		88,839

### ■ 消防予算額の推移



### 3 消防音楽隊

(1) 任務

- ア 式典、行事等の意義の高揚
- イ 関係市町村の住民との融和及び防火思想の普及
- ウ 消防職員の士気の高揚と情操の涵養

(2) 沿革

- ア 昭和54年6月15日  
松本市消防本部に消防職員で編成する「松本市消防音楽隊」が隊員25名で発足
- イ 平成 5年4月 1日  
松本広域消防局発足に伴い、旧松本市消防音楽隊を主体として再編成し、「松本広域消防局消防音楽隊」が発足（隊長1名、副隊長2名、隊員40名以下）

(3) 編成

- ア 隊編成  
隊長1名、副隊長2名、一般隊員37名 計40名
- イ 楽器編成

楽器名	数量	隊員	楽器名	数量	隊員
ピッコロ	1	1	チューバ	2	2
フルート	2	2	スーザホン	1	
クラリネット	5	5	C・Sドラム	1	5
Aサクソホン	2	3	M・Sドラム	1	
Tサクソホン	2	2	C・Bドラム	1	
Bサクソホン	1	1	M・Bドラム	1	
フレンチホルン	2	3	シンバル	1	
トランペット	6	5	グロッケン	1	4
ユーホニウム	3	3	クウオード	1	
Tトロンボーン	2				
Bトロンボーン	2				
			総 数	38	36

(4) 活動状況 (平成20年度)

月 別	訓練回数	出 演 回 数		
		市町村関係	そ の 他	合 計
4 月	1	1	—	1
5 月	4	—	—	—
6 月	2	—	—	—
7 月	4	—	—	—
8 月	3	1	—	1
9 月	4	—	1	1
10 月	4	1	—	1
11 月	3	1	—	1
12 月	4	—	—	—
1 月	3	1	—	1
2 月	4	—	—	—
3 月	1	1	—	1
総 数	37	6	1	7



## 4 その他

### (1) 関係市町村消防団の現況

(平成21年4月1日現在)

消防団名	組 織					実 員		
	本 部 所 在 地	消防団長	団	分 団	定 員	総 数		
						男 子	女 子	
松 本 市	松本市丸の内3番7号 松本市総務部総合防災課	降 籬 武	1	38	1,919	1,773	1,744	71
塩 尻 市	塩尻市大門七番町3番3号 塩尻市総務部消防防災課	赤羽 猛夫	1	7	960	910	882	13
安曇野市	安曇野市堀金烏川2750-1 安曇野市総務部危機管理室	丸山 一雄	1	16	1,094	1,006	958	34
波 田 町	東筑摩郡波田町4417-1 波田町総務課	波多腰 正好	1	10	250	211	215	1
麻 績 村	東筑摩郡麻績村麻3837 麻績村総務課	松本 広孝	1	4	180	158	145	4
生 坂 村	東筑摩郡生坂村5493-2 生坂村総務課	牛越 史博	1	3	159	154	157	2
山 形 村	東筑摩郡山形村2030-1 山形村総務課	上條 正次	1	6	183	176	176	0
朝 日 村	東筑摩郡朝日村小野沢296-5 朝日村総務課	住 清三	1	5	170	160	137	0
筑 北 村	東筑摩郡筑北村坂北2187 筑北村総務課	若林 秀幸	1	8	380	326	311	0
総 数			9	97	5,295	4,874	4,725	125

### (2) 消防職員の表彰状況

表 彰 種 別	16年度	17年度	18年度	19年度	20年度
消防庁長官 功 勞 章	1人	—	1人	—	—
消防庁長官永年勤続功勞章	4人	6人	4人	6人	6人
全 国 消 防 協 会 優 良 消 防 職 員 表 彰	1人	1人	1人	1人	1人
全 国 消 防 協 会 関 東 支 部 優 良 消 防 職 員 表 彰	1人	1人	1人	1人	1人
全 国 消 防 長 会 永 年 勤 続 功 勞 表 彰	20年	3人	3人	9人	14人
	25年	7人	9人	8人	—
	30年	12人	5人	3人	19人
	35年	—	7人	14人	—
	40年	—	4人	9人	5人
総 数	29人	36人	50人	46人	15人

### (3) 一般協力者の表彰状況

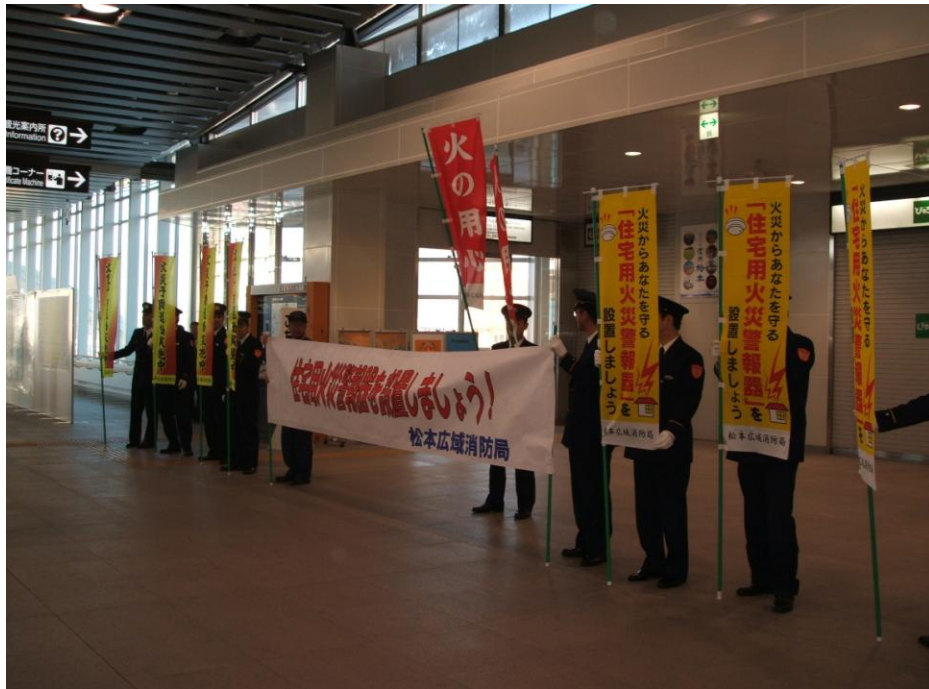
表 彰 種 別	16年度	17年度	18年度	19年度	20年度
火災協力者表彰	個 人	15人	—	10人	8人
	団 体	—	4団体	5団体	—
救急救助協力者	個 人	5人	3人	6人	3人
	団 体	—	—	1団体	1団体
総 数	個 人	20人	3人	16人	11人
	団 体	—	4団体	6団体	1団体

#### (4) 歴代消防局長

区 分	氏 名	在任期間
初 代	百瀬 文雄	平成 5 年 4 月 1 日 ~ 平成 6 年 3 月 31 日 (1年)
二 代	三沢 敦	平成 6 年 4 月 1 日 ~ 平成 8 年 3 月 31 日 (2年)
三 代	小山 安雄	平成 8 年 4 月 1 日 ~ 平成 10 年 3 月 31 日 (2年)
四 代	小川 博通	平成 10 年 4 月 1 日 ~ 平成 12 年 3 月 31 日 (2年)
五 代	宮澤 孝紀	平成 12 年 4 月 1 日 ~ 平成 14 年 3 月 31 日 (2年)
六 代	藤岡 泰	平成 14 年 4 月 1 日 ~ 平成 15 年 3 月 31 日 (1年)
七 代	中西 康雄	平成 15 年 4 月 1 日 ~ 平成 17 年 3 月 31 日 (2年)
八 代	村上 幸雄	平成 17 年 4 月 1 日 ~ 平成 19 年 3 月 31 日 (2年)
九 代	原 昭佳	平成 19 年 4 月 1 日 ~ 平成 21 年 3 月 31 日 (2年)
十 代	中沼 博史	平成 21 年 4 月 1 日 ~ 現 在



# 予 防 編



松本駅で火災予防広報を実施

# 1 火災統計

## (1) 概要

平成20年中の火災発生件数は144件で、前年より62件(30.1%)減少し、損害額は5億9,480万1千円で1億7,562万3千円の増加となっています。

火災種別で見ると、建物火災が87件で全体の60.4%を占め、次いでその他火災が45件(31.3%)、車両火災が11件(7.6%)、林野火災が1件(0.7%)となっています。

出火原因では焚き火が31件(21.5%)で最も多く、次いでこんろが16件(11.1%)、放火疑い、たばこがともに8件(5.6%)、放火、ストーブがともに6件(4.2%)となっています。

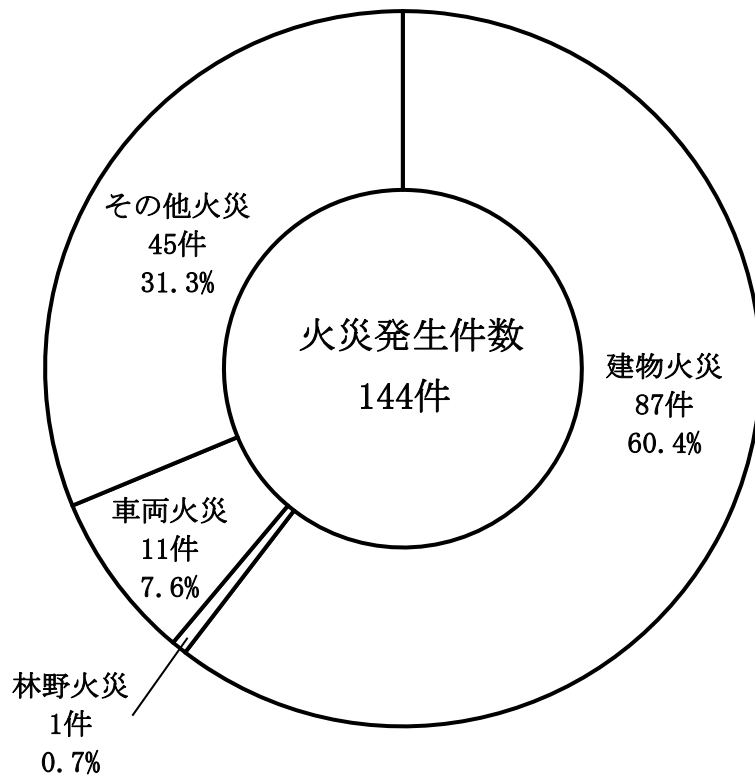
死者は7人で、前年より4名減少し、負傷者は21人で2人の減少となっています。

死者のうち、4人が逃げ遅れによるものとなっています。

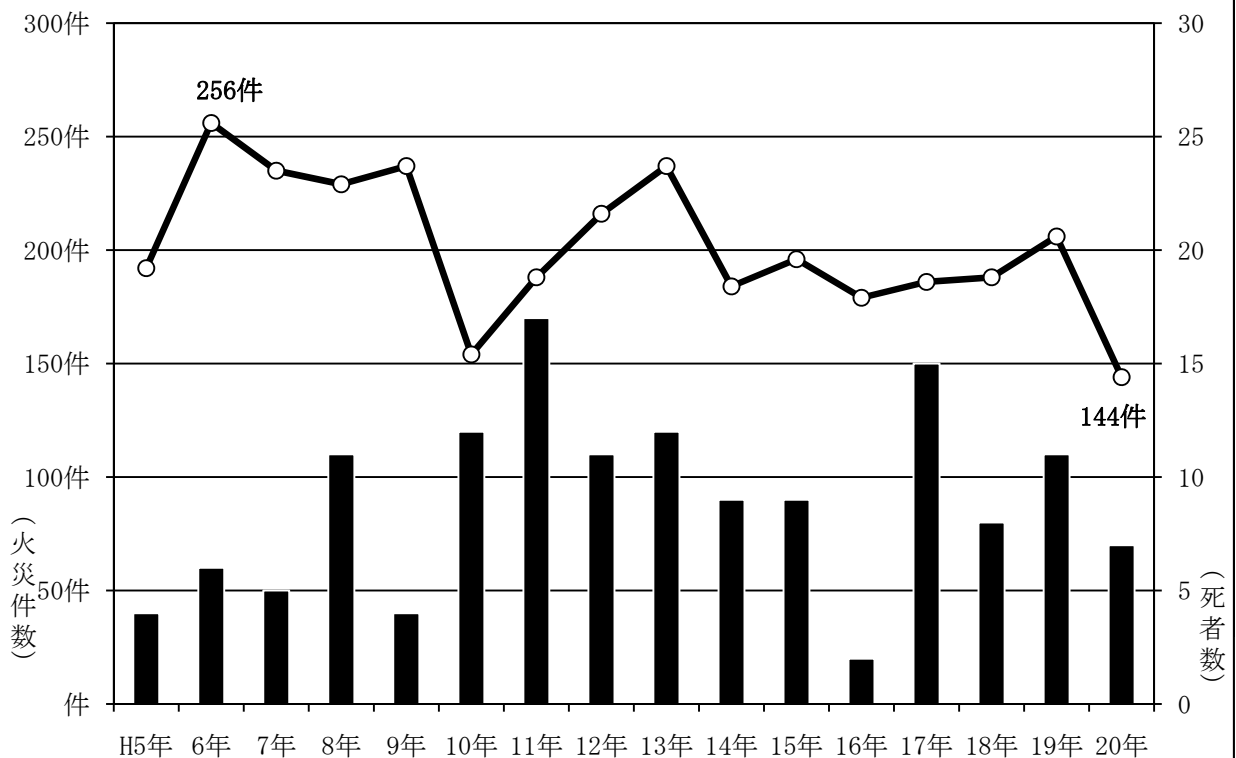
## (2) 火災発生状況前年比較

区 分		平成20年	平成19年	比 較
火 災 件 数		144	206	△ 62
火 災 種 別	建 物 火 災	87	113	△ 26
	林 野 火 災	1	2	△ 1
	車 両 火 災	11	21	△ 10
	そ の 他 火 災	45	70	△ 25
焼 損 棟 数		124	155	△ 31
焼 損 程 度	全 焼	40	54	△ 14
	半 焼	6	4	2
	部 分 焼	48	49	△ 1
	ぼ や	30	48	△ 18
焼 損 面 積	焼損床面積 (㎡)	7,044	5,500	1,544
	焼損表面積 (㎡)	374	811	△ 437
	林野焼損面積(a)	2	10	△ 8
死 者		7	11	△ 4
負 傷 者		21	23	△ 2
り 災 世 帯		73	94	△ 21
り 災 人 員		195	242	△ 47
損害見積額 (千円)		594,801	419,178	175,623
火 災 種 別	建 物 火 災	588,190	408,661	179,529
	林 野 火 災	0	0	0
	車 両 火 災	3,285	7,440	△ 4,155
	そ の 他 火 災	3,326	3,077	249

## ■ 火災種別の比率



## ■ 火災件数と死者数の推移



### (3) 市町村別火災発生状況

区 分	火 災 件 数					死 傷 者		建 物 火 災			
	総 数	建 物 火 災	林 野 火 災	車 両 火 災	そ の 他 火 災	死 者	負 傷 者	焼 損 程 度			
								全 焼	半 焼	部 分 焼	ぼ や
松 本 市	73	45	—	8	20	6	10	21	3	24	21
塩 尻 市	25	15	1	3	6	—	3	5	—	9	2
安 曇 野 市	29	23	—	—	6	1	7	11	3	14	6
波 田 町	2	—	—	—	2	—	—	—	—	—	—
麻 績 村	3	—	—	—	3	—	—	—	—	—	—
生 坂 村	1	1	—	—	—	—	—	—	—	—	1
山 形 村	4	3	—	—	1	—	1	3	—	1	—
朝 日 村	1	—	—	—	1	—	—	—	—	—	—
筑 北 村	6	—	—	—	6	—	—	—	—	—	—
総 数	144	87	1	11	45	7	21	40	6	48	30

### (4) 消防署・出張所別火災発生状況

区 分	火 災 件 数					死 傷 者		建 物 火 災			
	総 数	建 物 火 災	林 野 火 災	車 両 火 災	そ の 他 火 災	死 者	負 傷 者	焼 損 程 度			
								全 焼		部 分 焼	ぼ や
丸の内消防署	11	9	—	—	2	2	2	2	1	3	7
庄内出張所	5	4	—	1	—	—	—	—	—	1	3
芳川消防署	9	6	—	2	1	—	2	2	—	3	2
神林出張所	10	3	—	1	6	1	—	—	1	1	1
渚消防署	15	9	—	1	5	1	1	2	—	6	2
本郷消防署	4	1	—	1	2	—	—	—	—	—	1
山辺出張所	10	9	—	—	1	1	4	5	1	7	4
塩尻消防署	21	12	1	3	5	—	3	4	—	7	1
広丘消防署	4	3	—	—	1	—	—	1	—	2	1
豊科消防署	9	7	—	—	2	—	1	2	—	3	5
梓川消防署	13	8	—	1	4	1	4	4	1	5	1
安曇出張所	1	—	—	1	—	—	—	—	—	—	—
穂高消防署	10	7	—	—	3	—	3	3	2	5	1
麻績消防署	9	—	—	—	9	—	—	—	—	—	—
明科消防署	6	6	—	—	—	1	—	12	—	4	1
山形消防署	7	3	—	—	4	—	1	3	—	1	—
総 数	144	87	1	11	45	7	21	40	6	48	30

(単位：人、㎡、a、千円)

り 災 世 帯	り 災 人 員	焼損面積		林 野 焼 損 面 積	損 害 見 積 額					
		床 面 積	表 面 積		総 額	建 物		林 野	車 両	そ の 他
						建 物	収 容 物			
42	103	2,658	107	—	221,563	131,939	83,731	—	2,583	3,310
8	15	343	90	2	50,184	37,464	12,017	—	702	1
20	63	3,559	151	—	276,365	141,833	134,517	—	—	15
—	—	—	—	—	0	—	—	—	—	—
—	—	—	—	—	0	—	—	—	—	—
1	6	—	1	—	2	2	—	—	—	—
2	8	484	25	—	46,687	43,573	3,114	—	—	—
—	—	—	—	—	0	—	—	—	—	—
—	—	—	—	—	0	—	—	—	—	—
73	195	7,044	374	2	594,801	354,811	233,379	0	3,285	3,326

(単位：人、㎡、a、千円)

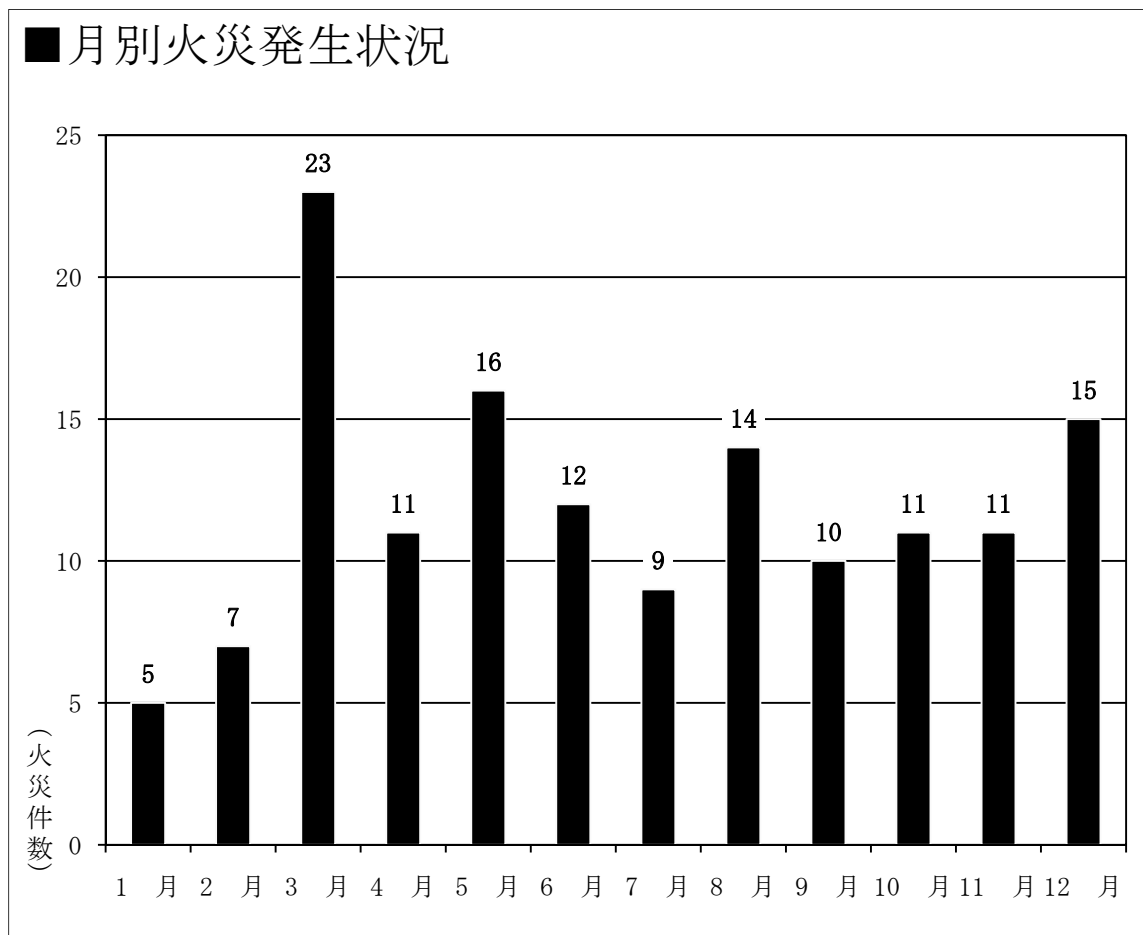
り 災 世 帯	り 災 人 員	焼損面積		林 野 焼 損 面 積	損 害 見 積 額					
		床 面 積	表 面 積		総 額	建 物		林 野	車 両	そ の 他
						建 物	収 容 物			
12	20	324	47	—	21,299	18,206	3,093	—	—	—
—	—	54	—	—	63,999	4,469	59,500	—	30	—
4	9	326	3	—	22,442	17,298	5,099	—	45	—
2	9	101	1	—	6,652	6,143	377	—	112	20
6	14	100	17	—	7,273	3,607	1,286	—	100	2,280
—	—	—	—	—	1,907	—	—	—	1,907	—
14	37	666	25	—	62,620	51,219	11,401	—	—	—
7	13	333	61	2	46,534	35,673	10,158	—	702	1
1	2	10	29	—	3,650	1,791	1,859	—	—	—
7	26	94	17	—	4,841	3,949	892	—	—	—
7	19	516	94	—	17,651	14,269	2,260	—	97	1,025
—	—	—	—	—	292	—	—	—	292	—
5	13	576	10	—	59,959	40,005	19,954	—	—	—
—	—	—	—	—	—	—	—	—	—	—
6	25	3,460	45	—	228,995	114,609	114,386	—	—	—
2	8	484	25	—	46,687	43,573	3,114	—	—	—
73	195	7,044	374	2	594,801	354,811	233,379	0	3,285	3,326



## (5) 月別火災発生状況

区 分	火 災 件 数					死 傷 者		建 物 火 災			
	総 数	建 物 火 災	林 野 火 災	車 両 火 災	そ の 他 火 災	死 者	負 傷 者	焼 損 程 度			
								全 焼	半 焼	部 分 焼	ぼ や
1 月	5	4	—	—	1	—	2	1	—	1	2
2 月	7	4	—	—	3	3	—	2	—	1	2
3 月	23	10	—	1	12	—	5	3	1	6	5
4 月	11	5	—	—	6	2	1	10	—	8	—
5 月	16	9	—	1	6	1	—	6	1	4	—
6 月	12	10	—	—	2	—	1	5	—	6	3
7 月	9	6	—	2	1	—	1	—	—	3	3
8 月	14	5	—	4	5	—	2	—	—	1	4
9 月	10	9	—	1	—	—	—	3	—	3	4
10 月	11	6	—	—	5	1	2	2	2	2	4
11 月	11	7	1	2	1	—	2	3	1	5	1
12 月	15	12	—	—	3	—	5	5	1	8	2
総 数	144	87	1	11	45	7	21	40	6	48	30

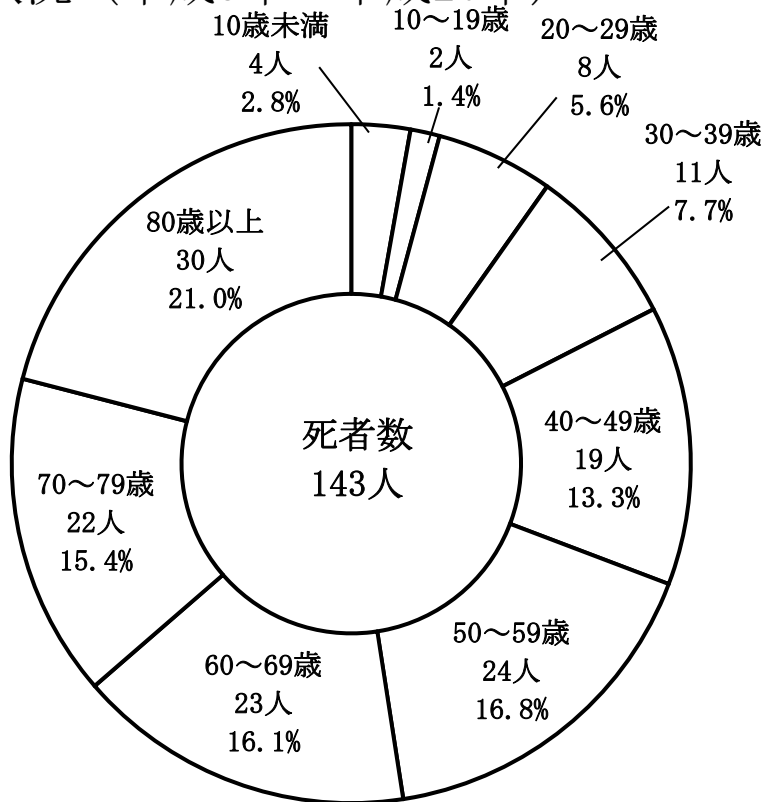
### ■ 月別火災発生状況



(単位：人、㎡、a、千円)

り 災 世 帯	り 災 人 員	焼損面積		林 野 焼 損 面 積	損 害 見 積 額					
		床 面 積	表 面 積		総 額	建 物		林 野	車 両	そ の 他
						建 物	収 容 物			
4	10	235	46	—	20,963	12,752	8,211	—	—	—
4	12	419	31	—	42,436	39,476	2,959	—	—	1
11	22	332	47	—	9,751	7,227	2,334	—	30	160
10	27	1,145	27	—	37,243	33,878	3,287	—	—	78
4	11	587	33	—	117,589	34,616	81,991	—	112	870
4	12	2,973	28	—	238,330	117,736	120,594	—	—	—
4	7	15	10	—	2,696	1,901	695	—	100	—
2	2	—	4	—	1,871	5	1,392	—	459	15
5	17	119	67	—	5,272	4,415	852	—	5	—
6	24	240	19	—	12,111	8,651	1,258	—	—	2,202
7	19	169	37	2	25,201	21,296	1,326	—	2,579	—
12	32	810	25	—	81,338	72,858	8,480	—	—	—
73	195	7,044	374	2	594,801	354,811	233,379	0	3,285	3,326

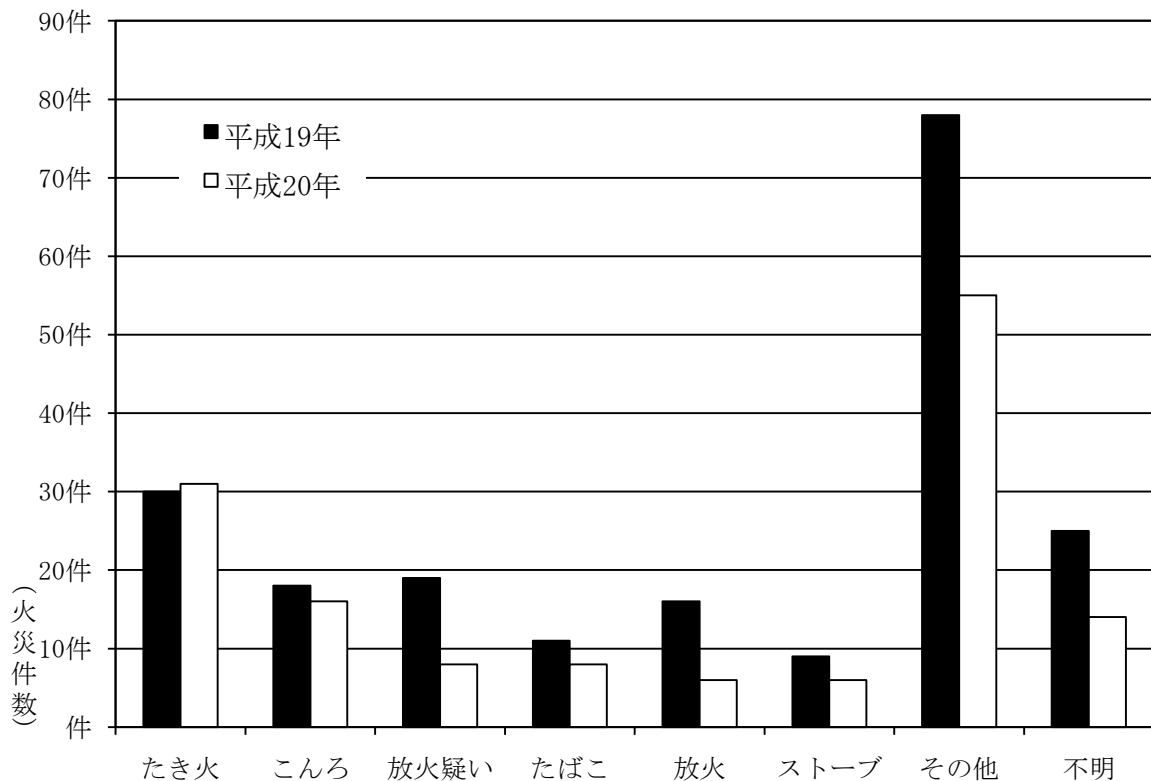
■ 死者の状況 (平成5年～平成20年)



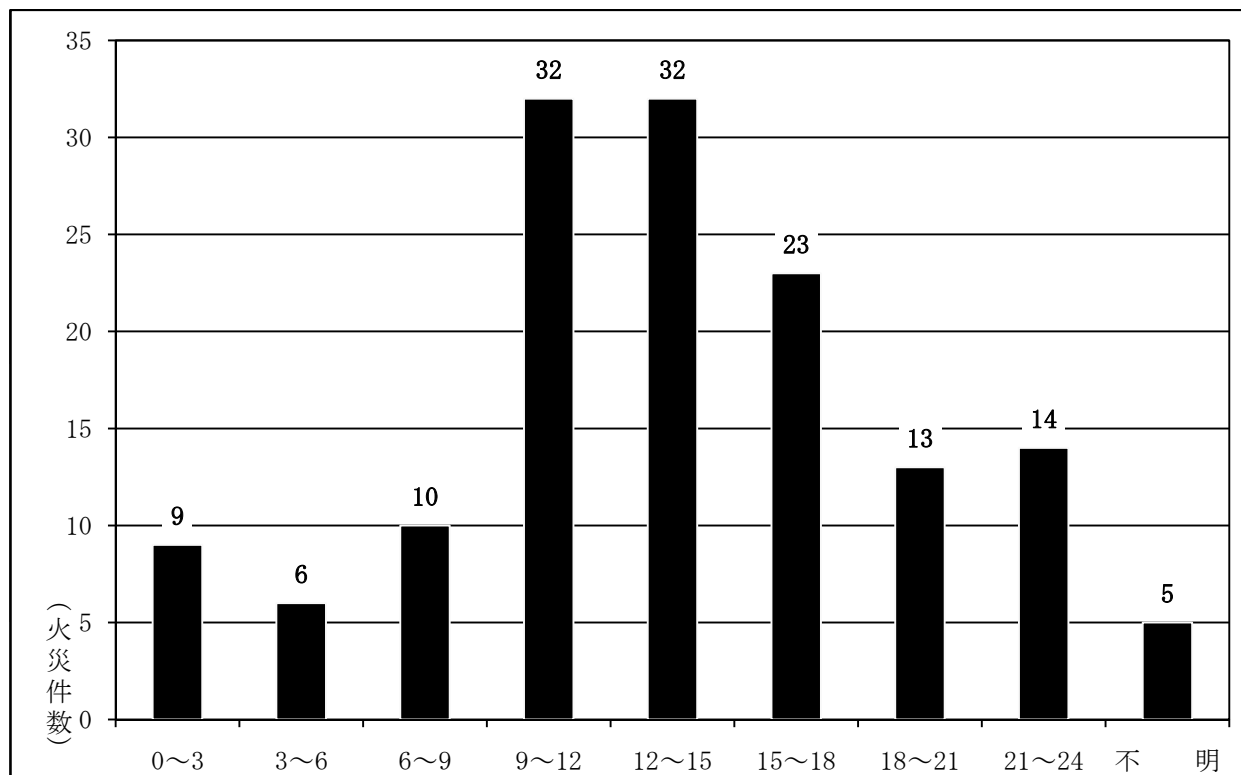
## (6) 出火原因別火災発生状況

比較順位	全国（概数值）		長野県		松本広域消防局	
	原因	件数	原因	件数	原因	件数
1位	放 火	6,396	た き 火	123	た き 火	31
2位	こ ん ろ	5,534	こ ん ろ	82	こ ん ろ	16
3位	た ば こ	5,063	た ば こ	55	放 火 疑 い	8
4位	放 火 疑 い	4,380	火 入 れ	51	た ば こ	8
5位	た き 火	3,023	放 火 疑 い	49	放 火	6
6位	火 遊 び	1,813	放 火	38	ス ト ー ブ	6
7位	ス ト ー ブ	1,684	ス ト ー ブ	35	火 遊 び	4
8位	火 入 れ	1,509	電 灯 電 話 等 の 配 線	31	交 通 機 関 内 配 線	4
9位	電 灯 電 話 等 の 配 線	1,417	風 呂 ・ か ま ど	17	配 線 器 具	4
10位	配 線 器 具	1,125	マ ッ チ ・ ラ イ タ ー	16	電 灯 電 話 等 の 配 線	3
	マ ッ チ ・ ラ イ タ ー	959	交 通 機 関 内 配 線	16	煙 突 ・ 煙 道	3
	そ の 他	13,437	そ の 他	268	そ の 他	37
	不 明 ・ 調 査 中	6,054	不 明 ・ 調 査 中	139	不 明 ・ 調 査 中	14
総 数		52,394		920		144

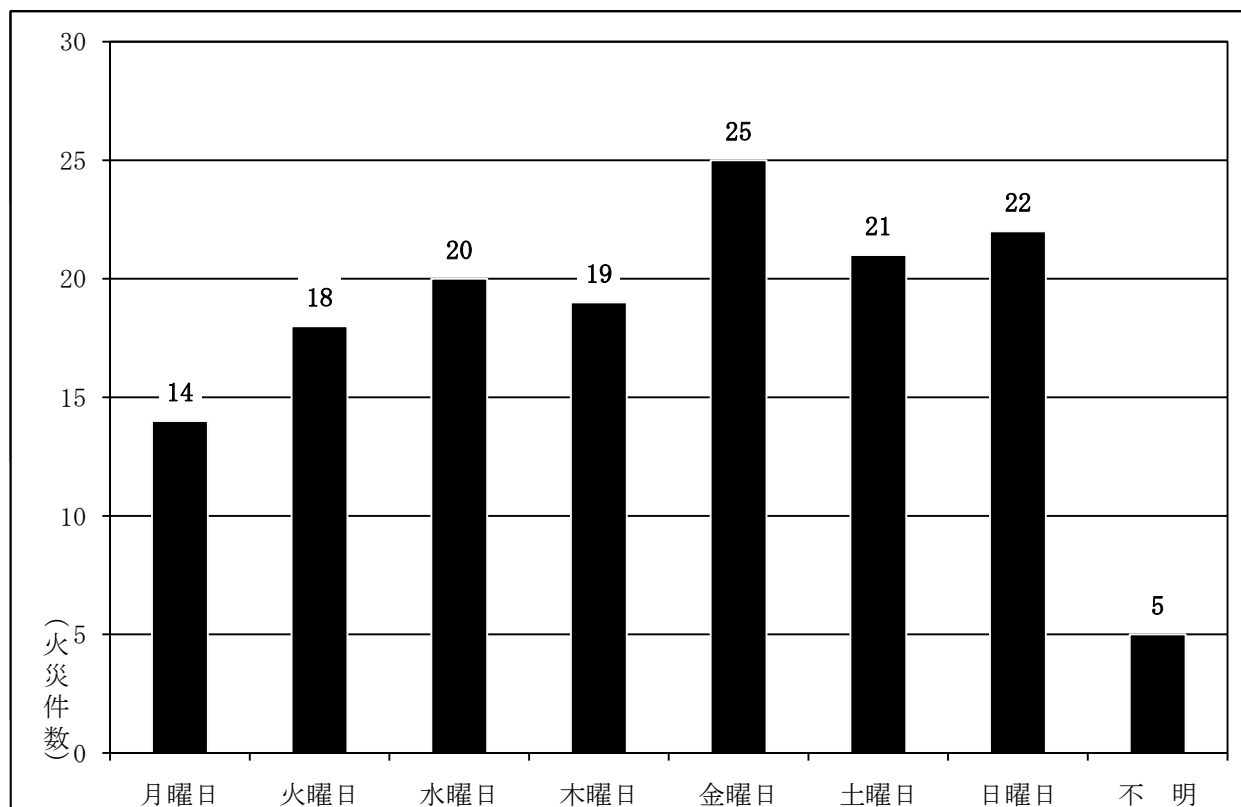
### ■ 主な出火原因前年比較



### (7) 時間帯別火災発生状況



### (8) 曜日別火災発生状況



## 2 防火対象物

### (1) 市町村別防火対象物の概要

用途		市町村										総数
		松本市	塩尻市	安曇野市	波田町	麻績村	生坂村	山形村	朝日村	筑北村		
1項	イ	劇場等	7	2	—	—	—	—	—	—	—	9
	ロ	集会場	274	69	113	20	11	2	8	15	16	528
2項	イ	キャバレー等	4	1	4	—	—	—	—	—	—	9
	ロ	遊戯場等	28	10	16	1	—	—	—	—	—	55
	ハ	風俗店等	1	—	—	—	—	—	—	—	—	1
	ニ	カラオケ店等	8	1	4	1	—	—	—	—	—	14
3項	イ	料理店等	5	2	9	—	—	—	—	—	—	16
	ロ	飲食店等	238	74	84	5	2	1	3	3	4	414
4項		百貨店等	398	109	152	12	4	1	13	3	5	697
5項	イ	旅館・ホテル等	324	30	122	2	2	4	2	2	4	492
	ロ	共同住宅等	2,772	643	496	60	2	—	14	1	1	3,989
6項	イ	病院等	171	35	68	4	—	—	2	—	2	282
	ロ	特別養護老人ホーム等	52	13	22	7	—	—	—	1	—	95
	ハ	デイサービスセンター等	98	32	56	7	5	3	7	4	5	217
	ニ	幼稚園等	23	3	1	2	—	2	—	—	—	31
7項		学校等	85	20	23	3	1	2	1	2	3	140
8項		図書館等	19	5	15	—	1	—	1	1	2	44
9項	イ	蒸気・熱気浴場等	—	—	—	—	—	—	—	—	—	0
	ロ	公衆浴場等	22	2	2	1	—	—	—	—	1	28
10項		停車場等	3	2	—	—	—	—	—	—	—	5
11項		神社・寺院等	88	22	33	3	3	—	3	2	5	159
12項	イ	工場・作業場	729	293	424	50	18	9	35	17	27	1,602
	ロ	テレビスタジオ	1	—	1	—	—	—	—	—	—	2
13項	イ	自動車車庫	27	3	8	—	—	1	1	1	—	41
	ロ	飛行機等格納庫	2	—	—	—	—	—	—	—	—	2
14項		倉庫	557	129	101	11	2	2	19	11	2	834
15項		その他の事業所	884	166	206	28	20	9	24	14	21	1,372
16項	イ	複合用途（特定）	663	101	95	25	6	6	8	2	8	914
	ロ	複合用途（非特定）	295	60	51	9	1	2	4	4	2	428
16の2項		地下街	—	—	—	—	—	—	—	—	—	0
16の3項		準地下街	—	—	—	—	—	—	—	—	—	0
17項		文化財建造物等	18	6	3	1	1	—	1	—	2	32
18項		アーケード	—	—	—	—	—	—	—	—	—	0
総数			7,796	1,833	2,109	252	79	44	146	83	110	12,452

## (2) 消防署・出張所別防火対象物の概要

用途		消防署		丸の内消防署	庄内出張所	芳川消防署	神林出張所	渚消防署	本郷消防署	山辺出張所	塩尻消防署	広丘消防署	豊科消防署	梓川消防署	安曇出張所	穂高消防署	麻績消防署	明科消防署	山形消防署	総数	
		丸の内消防署	庄内出張所																		
1項	イ 劇場等	3	—	—	2	1	1	—	2	—	—	—	—	—	—	—	—	—	—	—	9
	ロ 集会所	27	19	40	40	68	18	23	51	18	40	38	13	43	27	20	43	—	—	—	528
2項	イ キャバレー等	3	1	—	—	—	—	—	1	—	3	—	—	1	—	—	—	—	—	—	9
	ロ 遊戯場等	4	2	7	4	9	1	—	6	4	8	3	—	5	—	1	—	—	1	1	55
	ハ 風俗店等	1	—	—	—	—	—	—	—	—	—	—	—	—	—	—	—	—	—	—	1
3項	イ カラオケ店等	2	1	—	1	4	—	—	—	—	1	3	—	—	—	1	—	—	—	1	14
	ロ 料理店等	4	—	—	—	1	—	—	2	—	5	—	—	4	—	—	—	—	—	—	16
4項	イ 飲食店等	85	21	33	7	52	11	2	52	22	39	16	20	32	6	5	11	—	—	—	414
	ロ 百貨店等	73	56	87	23	112	10	5	68	41	65	36	5	68	9	11	28	—	—	—	697
5項	イ 旅館・ホテル等	18	9	10	2	8	40	33	17	13	15	5	200	101	6	9	6	—	—	—	492
	ロ 共同住宅等	516	311	524	148	640	332	258	323	320	274	85	14	147	3	18	76	—	—	—	3,989
6項	イ 病院等	44	17	32	12	44	6	7	23	12	28	12	3	28	2	6	6	—	—	—	282
	ロ 特別養護老人ホーム等	4	1	5	8	10	9	8	10	3	10	8	1	7	—	3	8	—	—	—	95
	ハ デイサービスセンター等	12	10	17	8	23	5	5	19	13	23	18	5	16	10	15	18	—	—	—	217
	ニ 幼稚園等	8	1	7	2	2	2	1	2	1	—	—	—	1	—	2	2	—	—	—	31
7項	学校等	20	11	11	5	21	4	3	13	7	10	5	3	6	4	11	6	—	—	—	140
8項	図書館等	4	—	2	1	4	—	1	4	1	5	2	5	9	3	1	2	—	—	—	44
9項	イ 蒸気・熱気浴場等	—	—	—	—	—	—	—	—	—	—	—	—	—	—	—	—	—	—	—	0
	ロ 公衆浴場等	8	3	1	—	4	2	2	2	—	1	—	2	1	1	—	1	—	—	—	28
10項	停車場等	—	1	1	1	—	—	—	1	1	—	—	—	—	—	—	—	—	—	—	5
11項	神社・寺院等	23	10	11	8	18	6	3	18	4	9	10	1	14	8	8	8	—	—	—	159
12項	イ 工場・作業場	38	45	158	180	213	16	18	197	97	167	92	9	152	45	73	102	—	—	—	1,602
	ロ テレビスタジオ	—	—	—	—	—	—	1	—	—	—	1	—	—	—	—	—	—	—	—	2
13項	イ 自動車車庫	6	7	4	1	6	1	1	3	—	3	—	1	5	—	1	2	—	—	—	41
	ロ 飛行機等格納庫	—	—	—	2	—	—	—	—	—	—	—	—	—	—	—	—	—	—	—	2
14項	倉庫	42	36	143	115	182	6	13	72	57	37	20	4	43	4	19	41	—	—	—	834
15項	その他の事業所	132	108	132	82	322	18	20	98	68	75	66	21	77	41	46	66	—	—	—	1,372
16項	イ 複合用途(特定)	307	125	43	21	92	28	6	73	28	45	17	23	36	14	21	35	—	—	—	914
	ロ 複合用途(非特定)	84	54	35	16	75	15	8	37	23	25	4	4	23	3	5	17	—	—	—	428
16の2項	地下街	—	—	—	—	—	—	—	—	—	—	—	—	—	—	—	—	—	—	—	0
16の3項	準地下街	—	—	—	—	—	—	—	—	—	—	—	—	—	—	—	—	—	—	—	0
17項	文化財建造物等	6	4	2	1	2	—	1	5	1	—	1	—	2	3	2	2	—	—	—	32
18項	アーケード	—	—	—	—	—	—	—	—	—	—	—	—	—	—	—	—	—	—	—	0
総数		1,474	853	1,305	690	1,913	531	419	1,099	735	890	439	334	822	189	277	482	—	—	—	12,452

### (3) 消防同意件数及び査察実施状況

用 途			同 意 区 分					防 火 対 象 物 数	査 察 実 施 数
			受 付 件 数	新 築	増 築	改 築	そ の 他		
1 項	イ	劇 場 等	2	2	—	—	—	9	6
	ロ	集 会 場	5	5	—	—	—	528	108
2 項	イ	キ ャ バ レ ー 等	0	—	—	—	—	9	1
	ロ	遊 戯 場 等	2	2	—	—	—	55	30
	ハ	風 俗 店 等	0	—	—	—	—	1	—
	ニ	カ ラ オ ケ 店 等	0	—	—	—	—	14	14
3 項	イ	料 理 店 等	0	—	—	—	—	16	4
	ロ	飲 食 店 等	19	14	4	1	—	414	108
4 項		百 貨 店 等	35	32	1	1	1	697	368
5 項	イ	旅 館 ・ ホ テ ル 等	1	—	1	—	—	492	270
	ロ	共 同 住 宅 等	86	83	—	1	2	3,989	763
6 項	イ	病 院 等	11	9	2	—	—	282	74
	ロ	特 別 養 護 老 人 ホ ー ム 等	13	8	2	3	—	95	140
	ハ	デ イ サ ー ビ ス セ ン タ ー 等	9	6	2	—	1	217	112
	ニ	幼 稚 園 等	1	—	1	—	—	31	15
7 項		学 校 等	8	5	2	—	1	140	76
8 項		図 書 館 等	2	2	—	—	—	44	23
9 項	イ	蒸 気 ・ 熱 気 浴 場 等	0	—	—	—	—	—	—
	ロ	公 衆 浴 場 等	0	—	—	—	—	28	8
10 項		停 車 場 等	1	1	—	—	—	5	3
11 項		神 社 ・ 寺 院 等	3	1	1	1	—	159	65
12 項	イ	工 場 ・ 作 業 場	36	25	9	—	2	1,602	450
	ロ	テ レ ビ ス タ ジ オ	0	—	—	—	—	2	1
13 項	イ	自 動 車 庫	7	6	1	—	—	41	7
	ロ	飛 行 機 等 格 納 庫	0	—	—	—	—	2	1
14 項		倉 庫	48	35	10	2	1	834	147
15 項		そ の 他 の 事 業 所	45	37	8	—	—	1,372	340
16 項	イ	複 合 用 途 ( 特 定 )	17	9	5	—	3	914	298
	ロ	複 合 用 途 ( 非 特 定 )	10	8	1	—	1	428	94
16 の 2 項		地 下 街	0	—	—	—	—	—	—
16 の 3 項		準 地 下 街	0	—	—	—	—	—	—
17 項		文 化 財 建 造 物 等	0	—	—	—	—	32	30
18 項		ア ー ケ ー ド	0	—	—	—	—	—	—
一 般 住 宅 等 ( 建 築 設 備 含 む 。 )			197	185	9	3	—	—	—
総 数			558	475	59	12	12	12,452	3,556

#### (4) 各種届出状況

届出種別	消 防 法 関 係	火 災 予 防 条 例 関 係
消防計画作成（変更）届	996	—
防火管理者選任（解任）届	745	—
消防用設備等着工届	319	—
消防用設備等設置届	503	—
圧縮アセチレンガス等の貯蔵・取扱届	156	—
防火責任者選任（解任）届	—	447
防火対象物使用開始届	—	325
炉・かまど・ボイラー等設置届	—	54
発電・変電・蓄電池設備設置届	—	77
ネオン管灯設備設置届	—	0
水素ガスを充填する気球の届	—	0
火災とまぎらわしい発煙届	—	2,223
煙火打ち上げ・仕掛け届	—	242
催物開催届	—	32
指定洞道等届（新規・変更）	—	0
少量危険物・指定可燃物届	—	195
総 数	2,719	3,595

#### (5) 甲種防火管理者資格取得講習受講状況

##### ■ 新規講習

実施日	受講者数（人）	講習会場	主 催
6月12・13日	109	松本市	松本市防火管理協会
6月25・26日	60	安曇野市	安曇野市防火管理者協議会
7月10・11日	60	塩尻市	塩尻市防火管理協会
9月17・18日	60	松本市	東筑摩郡防火管理協会
11月26・27日	94	松本市	松本市防火管理協会
12月4・5日	38	塩尻市	塩尻市防火管理協会
1月27・28日	54	安曇野市	安曇野市防火管理者協議会
2月9・10日	64	松本市	松本市防火管理協会
総 数	539		

##### ■ 再講習

実施日	受講者数（人）	講習会場	主 催
9月22日	66	松本市	松本広域防火管理連合会



### 3 危険物施設

#### (1) 危険物施設の概要

##### ■市町村別

区分 市町村	製造所	貯蔵所						取扱所					総数	
		屋内貯蔵所	屋外タンク貯蔵所	屋内タンク貯蔵所	地下タンク貯蔵所	簡易タンク貯蔵所	移動タンク貯蔵所	屋外貯蔵所	給油取扱所	給油(自家用)取扱所	第一種販売取扱所	第二種販売取扱所		一般取扱所
松本市	—	89	139	36	445	—	229	28	116	63	6	2	150	1,303
塩尻市	1	35	46	3	141	—	73	4	31	21	—	—	33	388
安曇野市	2	43	64	9	205	—	129	7	58	26	—	—	78	621
波田町	—	—	—	—	17	—	14	1	8	5	—	—	9	54
山形村	—	2	1	—	15	—	80	—	3	7	—	—	3	111
朝日村	—	1	1	1	11	—	4	1	2	4	—	—	4	29
生坂村	—	—	3	—	6	—	2	—	3	2	—	—	7	23
麻績村	—	1	3	—	14	—	5	—	4	1	—	—	2	30
筑北村	—	1	2	—	12	—	7	—	4	—	—	—	5	31
総数	3	172	259	49	866	0	543	41	229	129	6	2	291	2,590

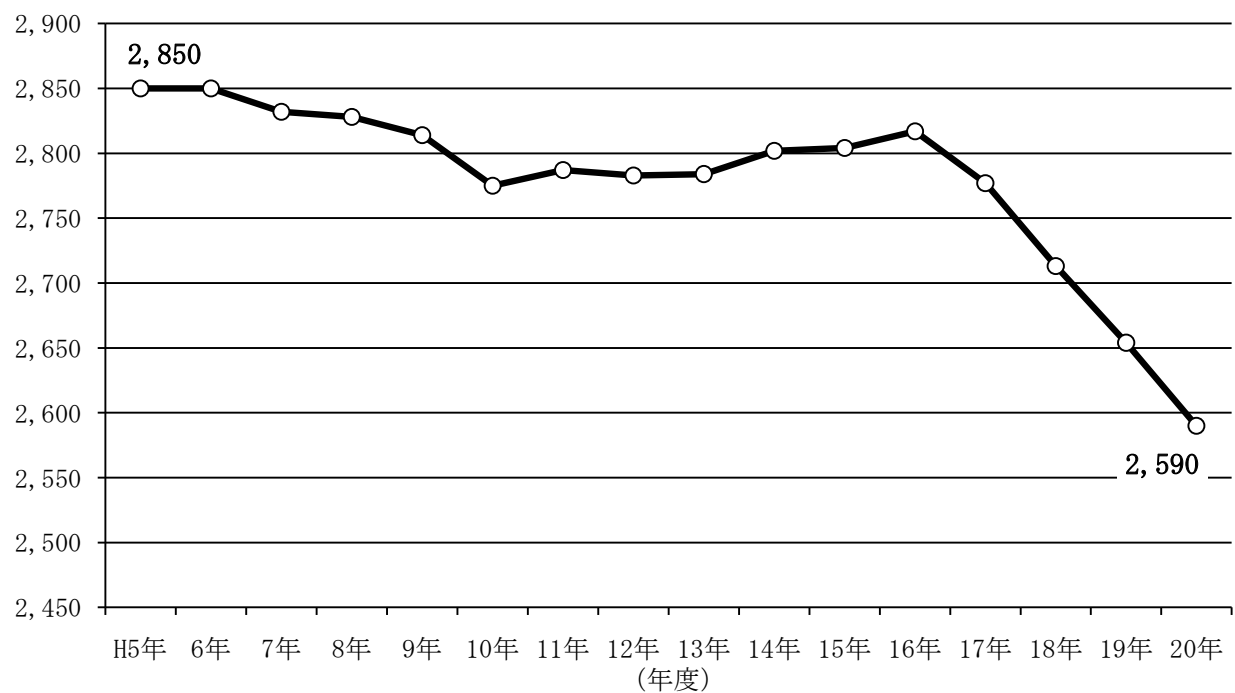
##### ■消防署・出張所別

丸の内消防署	—	4	2	11	51	—	24	—	14	1	—	—	18	125
庄内出張所	—	13	3	4	34	—	12	—	11	4	2	—	22	105
芳川消防署	—	14	55	2	49	—	66	16	14	12	—	—	23	251
神林出張所	—	31	18	1	45	—	40	4	14	22	0	1	17	193
渚消防署	—	23	18	8	122	—	50	5	39	20	4	—	37	326
本郷消防署	—	—	1	1	29	—	1	—	2	1	—	—	7	42
山辺出張所	—	—	3	2	22	—	6	—	5	—	—	1	7	46
塩尻消防署	1	20	31	3	93	—	30	3	25	12	—	—	21	239
広丘消防署	—	15	15	—	48	—	43	1	11	9	—	—	12	154
豊科消防署	—	18	28	2	86	—	56	2	21	8	—	—	37	258
梓川消防署	1	7	15	3	49	—	35	—	14	3	—	—	18	145
安曇出張所	—	1	30	6	59	—	14	2	5	2	—	—	9	128
穂高消防署	1	17	24	4	79	—	30	5	18	8	—	—	25	211
麻績消防署	—	2	5	—	26	—	12	—	8	1	—	—	7	61
明科消防署	—	4	9	1	31	—	26	1	15	10	—	—	15	112
山形消防署	—	3	2	1	43	—	98	2	13	16	—	—	16	194
総数	3	172	259	49	866	0	543	41	229	129	6	2	291	2,590

## (2) 許可・完成検査等の状況

区分	製造所	貯蔵所							取扱所					その他	総数
		屋内貯蔵所	屋外タンク貯蔵所	屋内タンク貯蔵所	地下タンク貯蔵所	簡易タンク貯蔵所	移動タンク貯蔵所	屋外貯蔵所	給油取扱所	給油(自家用)取扱所	第一種販売取扱所	第二種販売取扱所	一般取扱所		
設置許可	—	6	—	—	1	—	15	1	5	—	—	—	1	—	29
変更許可	—	—	20	—	6	—	32	1	44	2	—	—	17	—	122
完成検査(設置)	—	5	—	—	1	—	15	2	4	—	—	—	1	—	28
完成検査(変更)	—	—	17	—	6	—	32	—	40	2	—	—	17	—	114
仮使用	—	—	18	—	1	—	—	—	37	2	—	—	13	—	71
水圧検査	—	—	—	—	—	—	—	—	7	—	—	—	—	—	7
水張検査	—	—	1	—	—	—	—	—	—	—	—	—	—	6	7
品名・数量変更	—	13	1	—	1	—	2	—	4	—	—	—	2	—	23
譲渡・引渡	—	2	3	—	18	—	20	—	7	3	—	—	2	—	55
廃止	—	1	7	—	23	1	42	1	11	1	—	—	9	—	96
保安監督者選解任	—	19	19	1	6	—	—	—	87	10	—	—	17	—	159
総数	0	46	86	1	63	1	158	5	246	20	0	0	79	6	711

### ■危険物施設数の推移





# 警 防 編

---



更新された救助工作車（塩尻消防署）

# 1 救急統計

## (1) 概要

平成20年の救急出場件数は14,474件、搬送人員は14,001人で、前年より出場件数が194件(1.3%)、搬送人員が289人(2.0%)それぞれ減少しています。

これは、1日平均40件(36分に1回)の割合で救急隊が出場し、圏域住民の31人に1人の割合で病院に搬送されたことになります。

事故種別で見ると、急病が8,723件(60.2%)と最も多く、次いで転院搬送が1,780件(12.2%)、一般負傷が1,750件(12.1%)となっています。

## (2) 救急出場状況

区分	事故種別												総数
	火災	自然災害	水難事故	交通事故	労働災害	運動競技	一般負傷	加害	自損行為	急病	転院搬送	その他	
救急出場件数	93	—	6	1,603	99	139	1,750	71	200	8,723	1,780	10	14,474
搬送人員	17	—	6	1,808	100	147	1,687	66	158	8,230	1,777	5	14,001

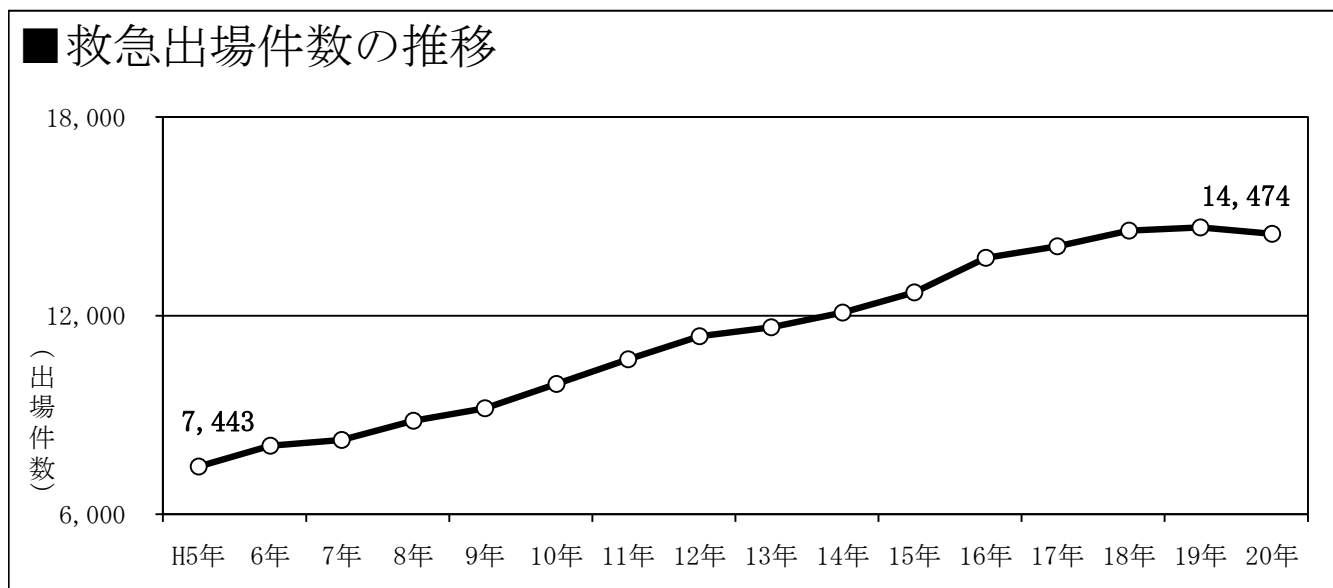
### ■ 救急出場件数 前年比

平成20年	93	—	6	1,603	99	139	1,750	71	200	8,723	1,780	10	14,474
平成19年	127	—	10	1,692	132	144	1,788	84	151	8,759	1,762	19	14,668
増減	△34	—	△4	△89	△33	△5	△38	△13	49	△36	18	△9	△194

### ■ 搬送人員総数 前年比

平成20年	17	—	6	1,808	100	147	1,687	66	158	8,230	1,777	5	14,001
平成19年	20	—	3	1,985	135	145	1,719	78	119	8,306	1,765	15	14,290
増減	△3	—	3	△177	△35	2	△32	△12	39	△76	12	△10	△289

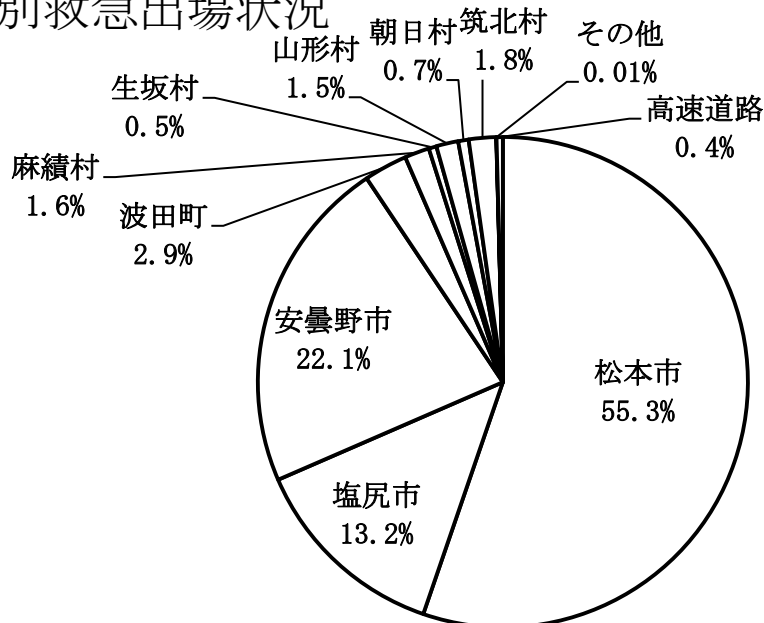
### ■ 救急出場件数の推移



### (3) 市町村別救急出場状況

区 分		事故種別											総 数	
		火 災	自然 災害	水 難 事 故	交 通 事 故	労 働 災 害	運 動 競 技	一 般 負 傷	加 害	自 損 行 為	急 病	転 院 搬 送		そ の 他
松本市	出場件数	48	—	4	922	54	83	972	44	115	4,809	944	4	7,999
	搬送人員	8	—	2	1,001	54	87	929	42	88	4,496	941	2	7,650
塩尻市	出場件数	13	—	1	220	16	17	221	10	30	1,112	273	—	1,913
	搬送人員	2	—	3	255	16	18	208	10	25	1,041	272	—	1,850
安曇野市	出場件数	25	—	1	341	23	27	409	12	34	1,956	374	3	3,205
	搬送人員	6	—	1	405	22	30	400	11	28	1,870	373	—	3,146
波田町	出場件数	—	—	—	39	3	2	61	1	7	218	80	3	414
	搬送人員	—	—	—	42	3	2	62	—	6	208	81	3	407
麻績村	出場件数	—	—	—	3	—	3	20	1	3	163	43	—	236
	搬送人員	—	—	—	3	—	3	20	1	2	159	43	—	231
生坂村	出場件数	2	—	—	6	2	—	10	—	—	54	—	—	74
	搬送人員	—	—	—	5	4	—	10	—	—	52	—	—	71
山形村	出場件数	3	—	—	23	1	5	18	—	2	144	14	—	210
	搬送人員	1	—	—	31	1	5	16	—	2	141	14	—	211
朝日村	出場件数	—	—	—	1	—	1	7	3	4	79	5	—	100
	搬送人員	—	—	—	1	—	1	8	2	4	78	5	—	99
筑北村	出場件数	—	—	—	14	—	1	28	—	4	167	47	—	261
	搬送人員	—	—	—	16	—	1	30	—	3	164	48	—	262
その他	出場件数	—	—	—	—	—	—	—	—	1	1	—	—	2
	搬送人員	—	—	—	—	—	—	—	—	—	1	—	—	1
高速道路	出場件数	2	—	—	34	—	—	4	—	—	20	—	—	60
	搬送人員	—	—	—	49	—	—	4	—	—	20	—	—	73
総 数	出場件数	93	0	6	1,603	99	139	1,750	71	200	8,723	1,780	10	14,474
	搬送人員	17	0	6	1,808	100	147	1,687	66	158	8,230	1,777	5	14,001

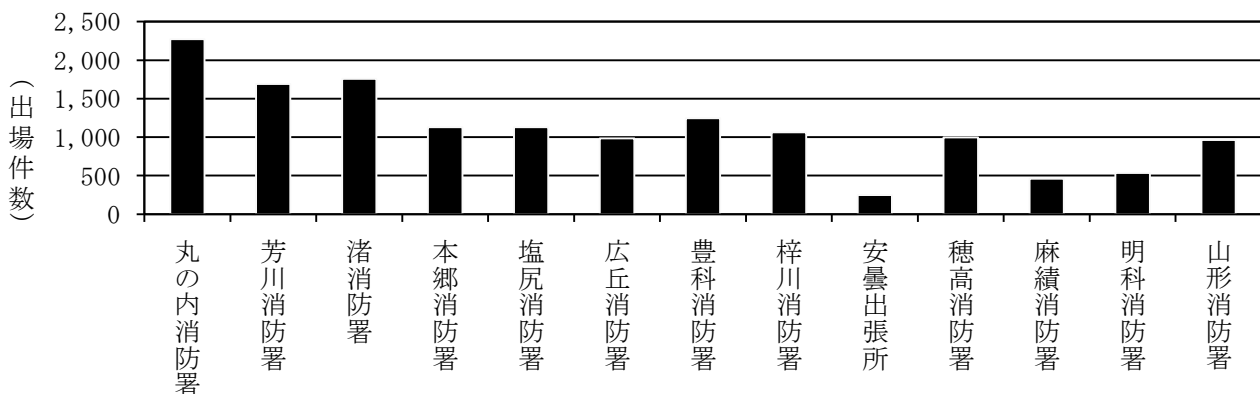
■ 市町村別救急出場状況



#### (4) 消防署・出張所別救急出場状況

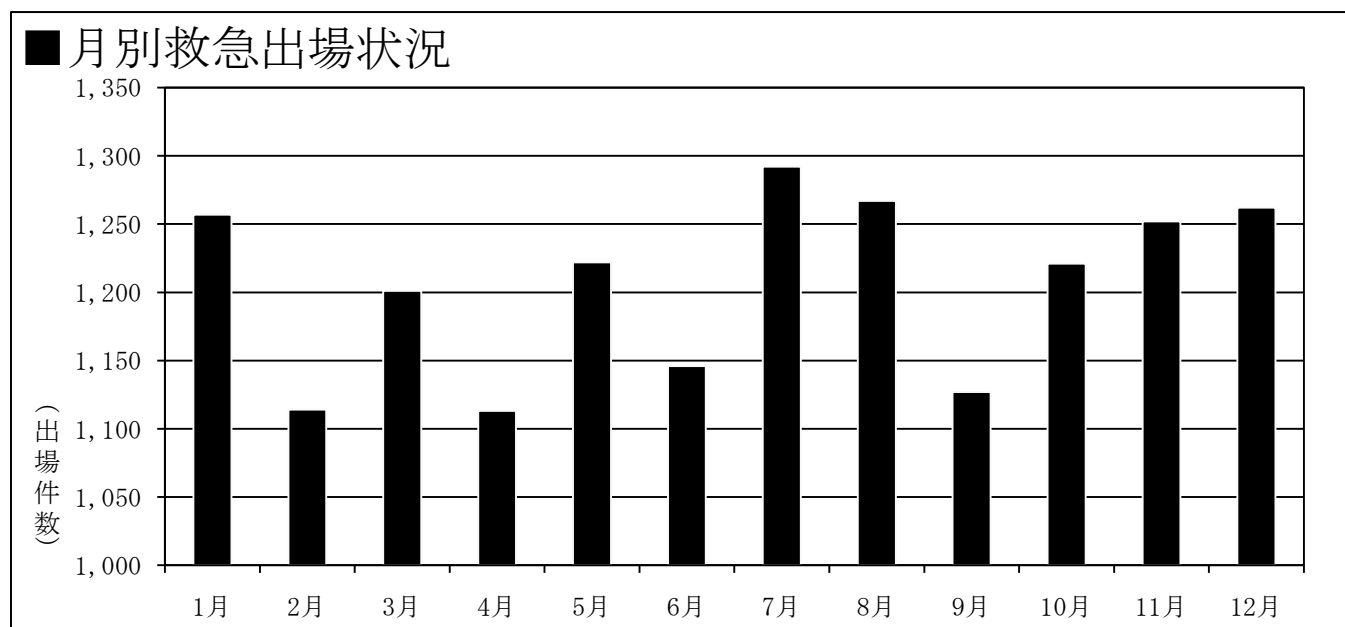
区 分		事故種別											総 数	
		火 災	自然 災害	水 難 事 故	交 通 事 故	労 働 災 害	運 動 競 技	一 般 負 傷	加 害	自 損 行 為	急 病	転 院 搬 送		そ の 他
丸の内消防署	出場件数	14	—	1	239	10	12	272	22	42	1,405	253	2	2,272
	搬送人員	3	—	—	245	10	12	255	21	30	1,298	253	—	2,127
芳川消防署	出場件数	15	—	2	199	15	8	206	9	24	978	236	—	1,692
	搬送人員	2	—	1	217	15	10	196	8	16	922	235	—	1,622
渚消防署	出場件数	5	—	1	226	4	14	188	6	21	1,026	266	—	1,757
	搬送人員	1	—	1	254	4	14	176	7	20	949	265	—	1,691
本郷消防署	出場件数	14	—	—	129	8	14	148	4	14	704	92	1	1,128
	搬送人員	2	—	—	117	8	17	146	3	10	670	92	—	1,065
塩尻消防署	出場件数	3	—	—	130	8	11	125	8	9	617	219	—	1,130
	搬送人員	1	—	—	146	8	11	119	8	8	581	217	—	1,099
広丘消防署	出場件数	6	—	1	111	10	12	121	5	21	613	85	1	986
	搬送人員	1	—	3	138	10	12	113	5	18	570	85	2	957
豊科消防署	出場件数	4	—	1	141	15	9	149	4	17	747	155	2	1,244
	搬送人員	1	—	1	170	15	9	149	4	15	714	154	—	1,232
梓川消防署	出場件数	11	—	—	136	5	9	135	2	10	659	97	1	1,065
	搬送人員	2	—	—	168	4	10	132	2	7	623	97	—	1,045
安曇出張所	出場件数	—	—	—	37	4	4	53	—	3	137	9	—	247
	搬送人員	—	—	—	43	4	4	53	—	2	131	9	—	246
穂高消防署	出場件数	15	—	—	100	3	10	129	5	10	611	114	—	997
	搬送人員	4	—	—	121	3	12	124	4	8	587	114	—	977
麻績消防署	出場件数	—	—	—	16	—	3	46	1	6	306	82	—	460
	搬送人員	—	—	—	23	—	3	48	1	4	299	83	—	461
明科消防署	出場件数	1	—	—	46	3	3	68	2	6	335	70	—	534
	搬送人員	—	—	—	53	5	3	66	2	4	325	70	—	528
山形消防署	出場件数	5	—	—	93	14	30	110	3	17	585	102	3	962
	搬送人員	—	—	—	113	14	30	110	1	16	561	103	3	951
総 数	出場件数	93	0	6	1,603	99	139	1,750	71	200	8,723	1,780	10	14,474
	搬送人員	17	0	6	1,808	100	147	1,687	66	158	8,230	1,777	5	14,001

#### ■ 消防署・出張所別救急出場状況



## (5) 月別救急出場状況

区 分	事故種別												総 数
	火 災	自然 災害	水 難 事 故	交 通 事 故	労 働 災 害	運 動 競 技	一 般 負 傷	加 害	自 損 行 為	急 病	転 院 搬 送	そ の 他	
1 月	3	—	—	110	11	3	157	5	13	799	156	—	1,257
2 月	7	—	—	115	7	4	139	2	16	671	150	3	1,114
3 月	13	—	1	128	7	4	131	3	17	737	158	2	1,201
4 月	7	—	1	118	4	8	130	5	18	705	117	—	1,113
5 月	11	—	—	131	8	20	143	11	12	722	164	—	1,222
6 月	8	—	—	133	6	22	123	3	17	673	160	1	1,146
7 月	4	—	2	159	8	21	152	11	16	765	154	—	1,292
8 月	5	—	—	157	12	16	155	9	14	767	132	—	1,267
9 月	7	—	—	116	14	12	154	3	23	645	152	1	1,127
10 月	8	—	—	137	10	18	155	11	23	713	146	—	1,221
11 月	7	—	1	163	6	11	158	3	11	761	131	—	1,252
12 月	13	—	1	136	6	—	153	5	20	765	160	3	1,262
総 数	93	0	6	1,603	99	139	1,750	71	200	8,723	1,780	10	14,474

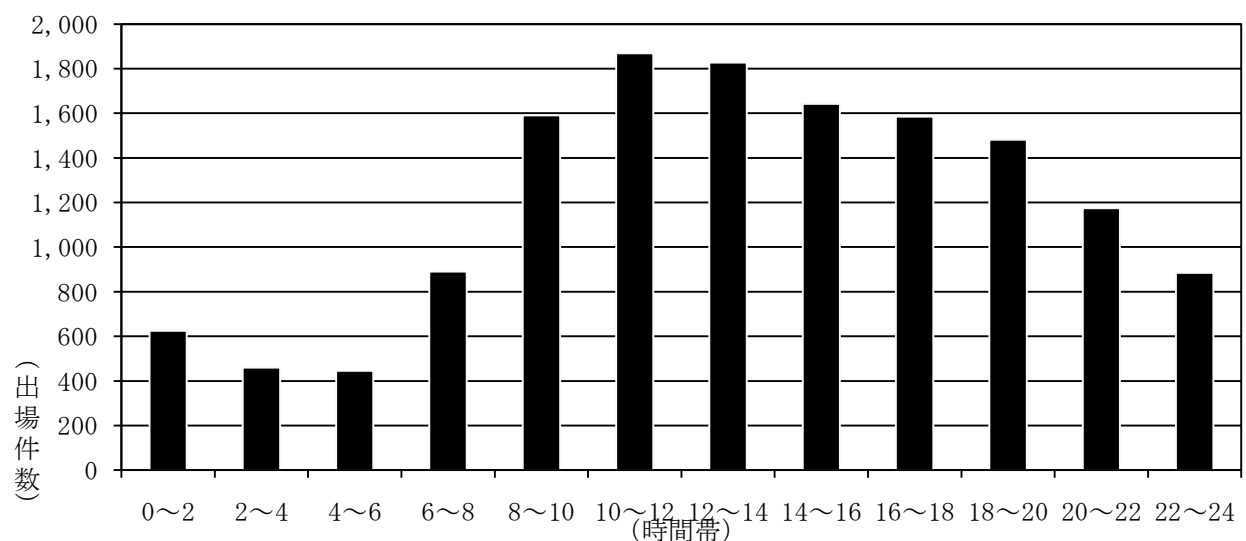




## (6) 時間帯別救急出場状況

区 分	事故種別												総 数
	火 災	自 然 災 害	水 難 事 故	交 通 事 故	労 働 災 害	運 動 競 技	一 般 負 傷	加 害	自 損 行 為	急 病	転 院 搬 送	そ の 他	
0～2	2	—	—	34	—	—	59	9	16	472	33	—	625
2～4	7	—	—	22	4	—	43	10	13	337	23	—	459
4～6	4	—	—	30	2	—	45	2	5	346	11	1	446
6～8	4	—	—	133	3	1	108	5	16	613	7	—	890
8～10	9	—	—	202	19	7	210	1	14	941	187	—	1,590
10～12	12	—	—	206	17	38	220	4	19	906	446	1	1,869
12～14	12	—	4	175	19	29	204	2	19	992	369	2	1,827
14～16	8	—	2	196	16	32	245	3	20	900	220	—	1,642
16～18	10	—	—	249	9	8	202	3	21	828	251	4	1,585
18～20	18	—	—	189	5	9	159	5	26	947	123	—	1,481
20～22	3	—	—	96	1	15	160	13	14	797	74	2	1,175
22～24	4	—	—	71	4	—	95	14	17	644	36	—	885
総 数	93	0	6	1,603	99	139	1,750	71	200	8,723	1,780	10	14,474

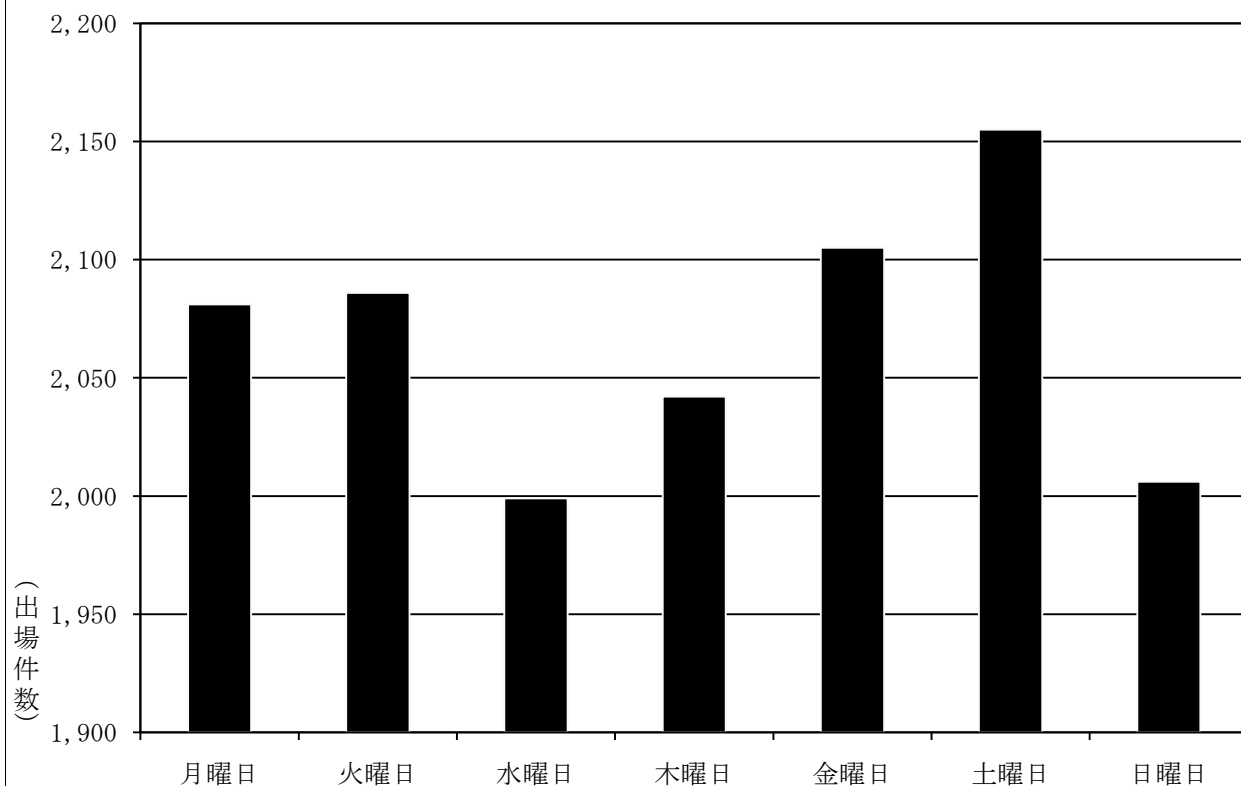
### ■ 時間帯別救急出場状況



## (7) 曜日別救急出場状況

区 分	事故種別												総 数
	火 災	自 然 災 害	水 難 事 故	交 通 事 故	労 働 災 害	運 動 競 技	一 般 負 傷	加 害	自 損 行 為	急 病	転 院 搬 送	そ の 他	
月曜日	11	—	1	233	12	12	226	8	36	1,274	267	1	2,081
火曜日	9	—	1	225	15	9	272	7	36	1,223	288	1	2,086
水曜日	14	—	—	243	16	7	241	8	23	1,164	281	2	1,999
木曜日	14	—	—	199	19	7	244	11	33	1,229	284	2	2,042
金曜日	22	—	1	248	17	6	248	8	29	1,230	294	2	2,105
土曜日	13	—	1	249	11	31	263	16	26	1,312	232	1	2,155
日曜日	10	—	2	206	9	67	256	13	17	1,291	134	1	2,006
総 数	93	0	6	1,603	99	139	1,750	71	200	8,723	1,780	10	14,474

### ■ 曜日別救急出場状況

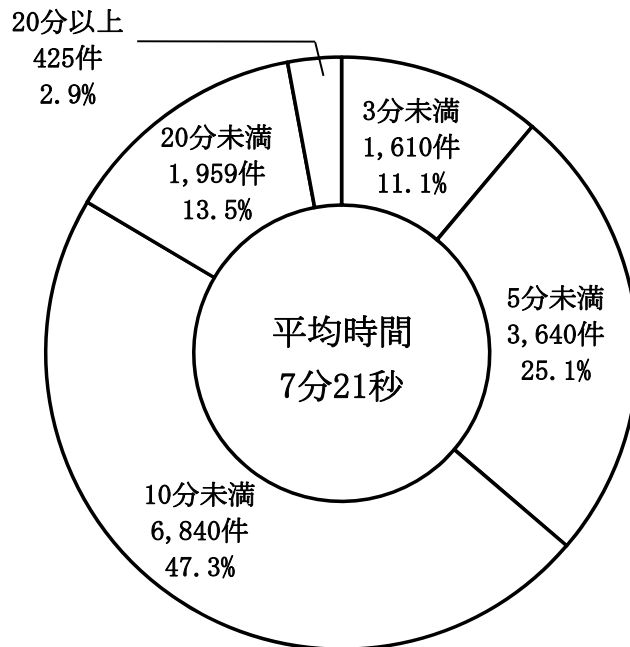


## (8) 搬送人員の状況

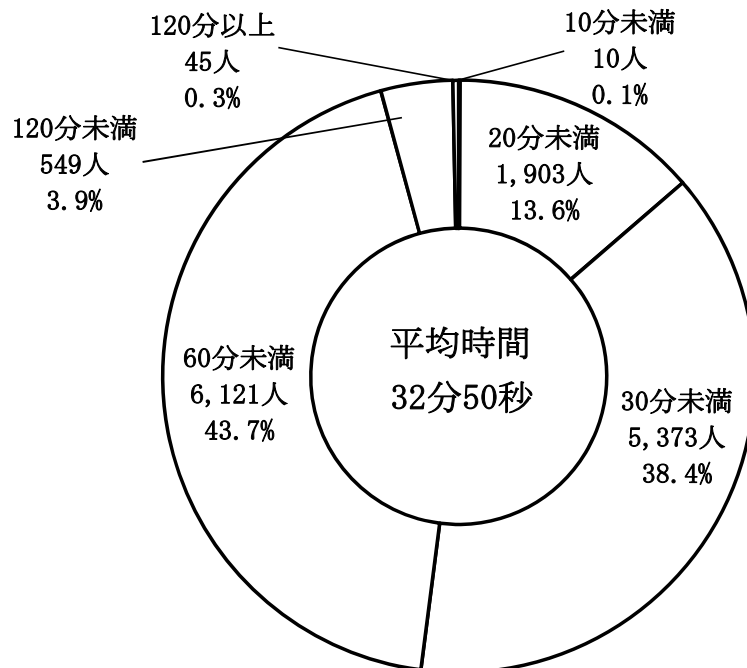
## ■ 傷病程度別搬送人員の状況

区 分		事故種別											総 数	
		火 災	自 然 災 害	水 難 事 故	交 通 事 故	労 働 災 害	運 動 競 技	一 般 負 傷	加 害	自 損 行 為	急 病	転 院 搬 送		そ の 他
新生児	死 亡	—	—	—	—	—	—	—	—	—	—	—	—	0
	重 症	—	—	—	—	—	—	—	—	—	2	1	—	3
	中等症	—	—	—	—	—	—	—	—	—	5	5	2	12
	軽 症	—	—	—	—	—	—	—	—	—	2	2	—	4
	その他	—	—	—	—	—	—	—	—	—	—	—	—	0
	計	0	0	0	0	0	0	0	0	0	9	8	2	19
乳幼児	死 亡	—	—	—	—	—	—	—	—	—	1	—	—	1
	重 症	—	—	—	2	—	—	2	—	—	3	8	—	15
	中等症	—	—	—	3	—	—	9	—	—	79	38	—	129
	軽 症	—	—	—	51	—	—	135	—	—	303	22	—	511
	その他	—	—	—	—	—	—	—	—	—	—	—	—	0
	計	0	0	0	56	0	0	146	0	0	386	68	0	656
少 年	死 亡	—	—	—	—	—	—	—	—	1	—	—	—	1
	重 症	—	—	1	9	—	—	1	2	—	2	3	—	18
	中等症	—	—	—	15	—	—	13	17	—	5	29	32	111
	軽 症	—	—	3	172	—	—	56	67	4	4	147	4	457
	その他	—	—	—	—	—	—	—	—	—	—	—	—	0
	計	0	0	4	196	0	70	86	4	10	178	39	0	587
成 人	死 亡	—	—	1	7	—	—	1	—	7	22	1	—	39
	重 症	1	—	—	30	10	—	13	—	8	117	53	—	232
	中等症	1	—	—	159	41	32	117	8	70	844	381	3	1,656
	軽 症	5	—	—	975	40	43	346	48	47	1,838	100	—	3,442
	その他	—	—	—	2	—	—	3	—	1	3	—	—	9
	計	7	0	1	1,173	91	75	480	56	133	2,824	535	3	5,378
高 齢 者	死 亡	—	—	—	3	—	—	15	—	1	4	121	4	148
	重 症	1	—	1	33	—	—	89	—	5	443	167	—	739
	中等症	7	—	—	89	3	—	390	2	5	2,571	831	—	3,898
	軽 症	2	—	—	258	6	2	479	3	1	1,696	125	—	2,572
	その他	—	—	—	—	—	—	2	—	—	2	—	—	4
	計	10	0	1	383	9	2	975	6	15	4,833	1,127	0	7,361
総 数	死 亡	—	—	1	10	—	—	16	—	1	12	144	5	189
	重 症	2	—	2	74	10	—	106	—	13	567	232	—	1,007
	中等症	8	—	—	266	44	45	533	10	80	3,528	1,287	5	5,806
	軽 症	7	—	3	1,456	46	101	1,027	55	52	3,986	253	—	6,986
	その他	—	—	—	2	—	—	5	—	1	5	—	—	13
	計	17	0	6	1,808	100	147	1,687	66	158	8,230	1,777	5	14,001

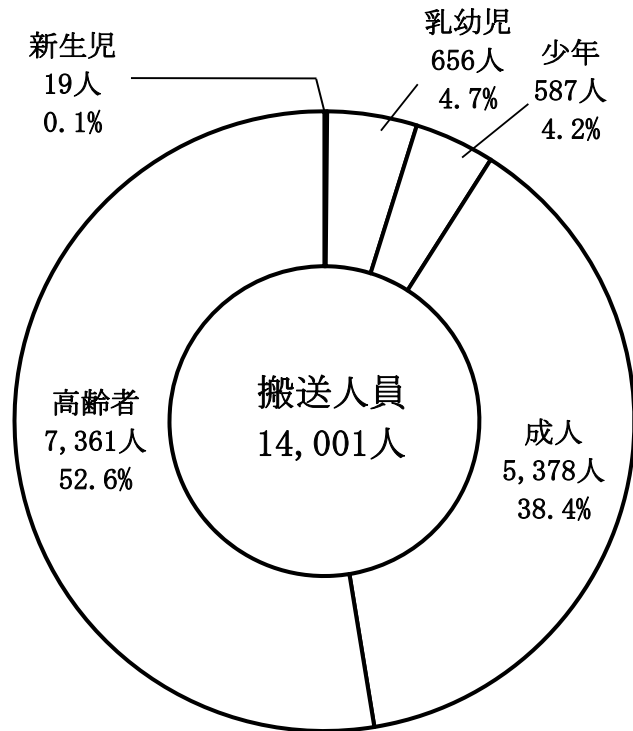
■ 現場到着までの所要時間の状況



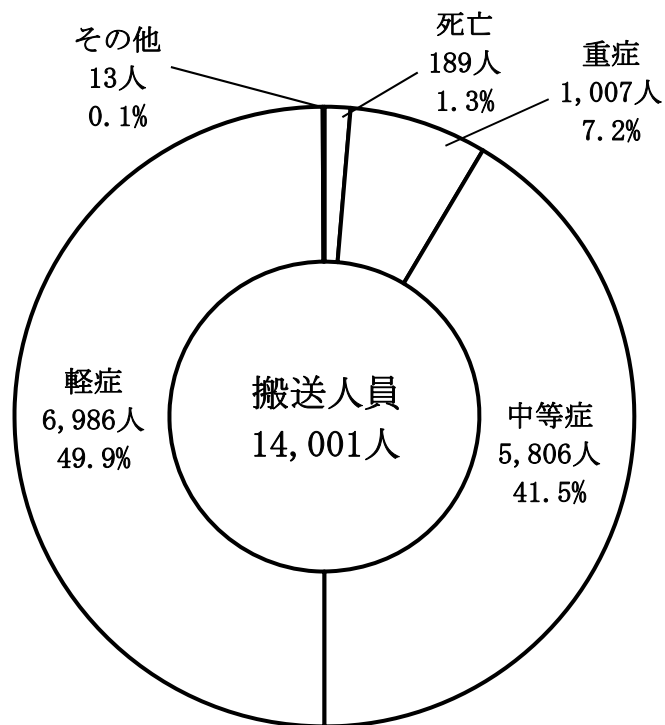
■ 収容医療機関までの所要時間の状況



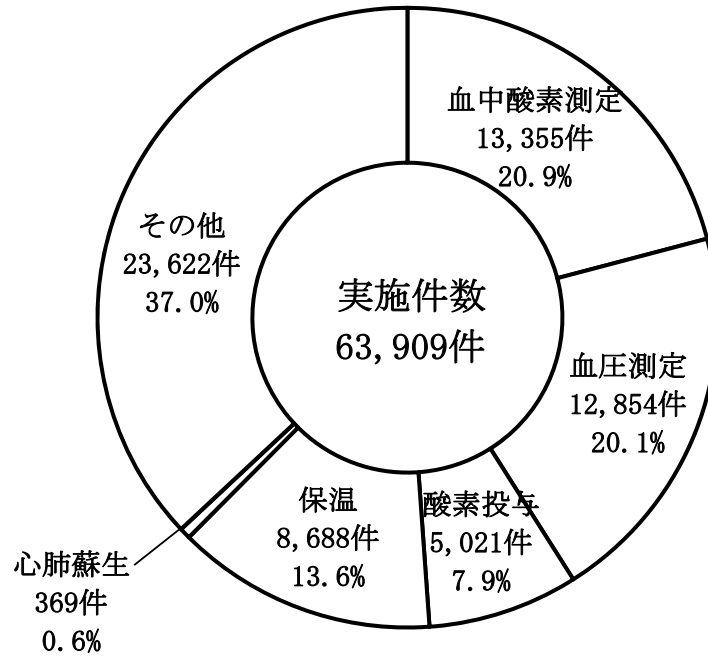
■ 年齢区分別搬送状況



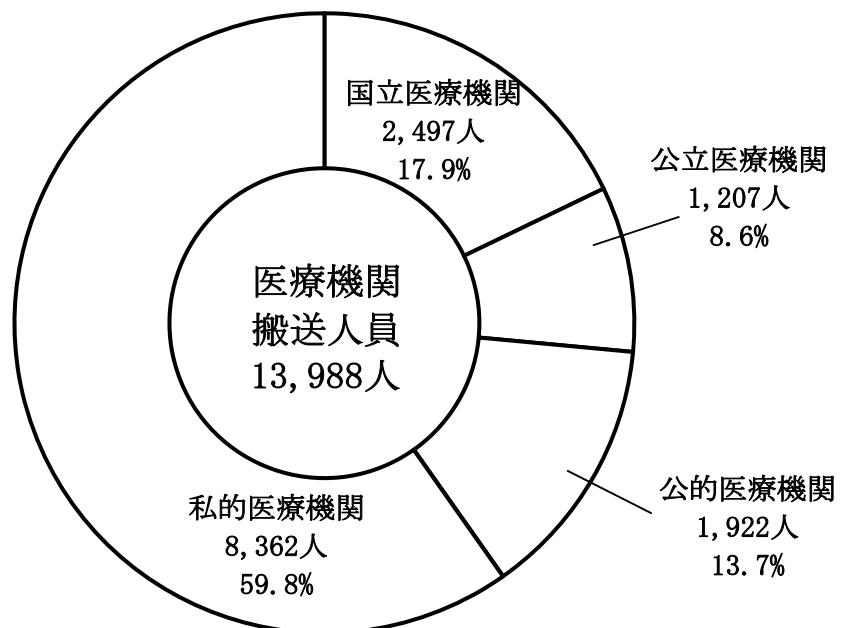
■ 傷病程度別搬送状況



■ 応急処置実施状況

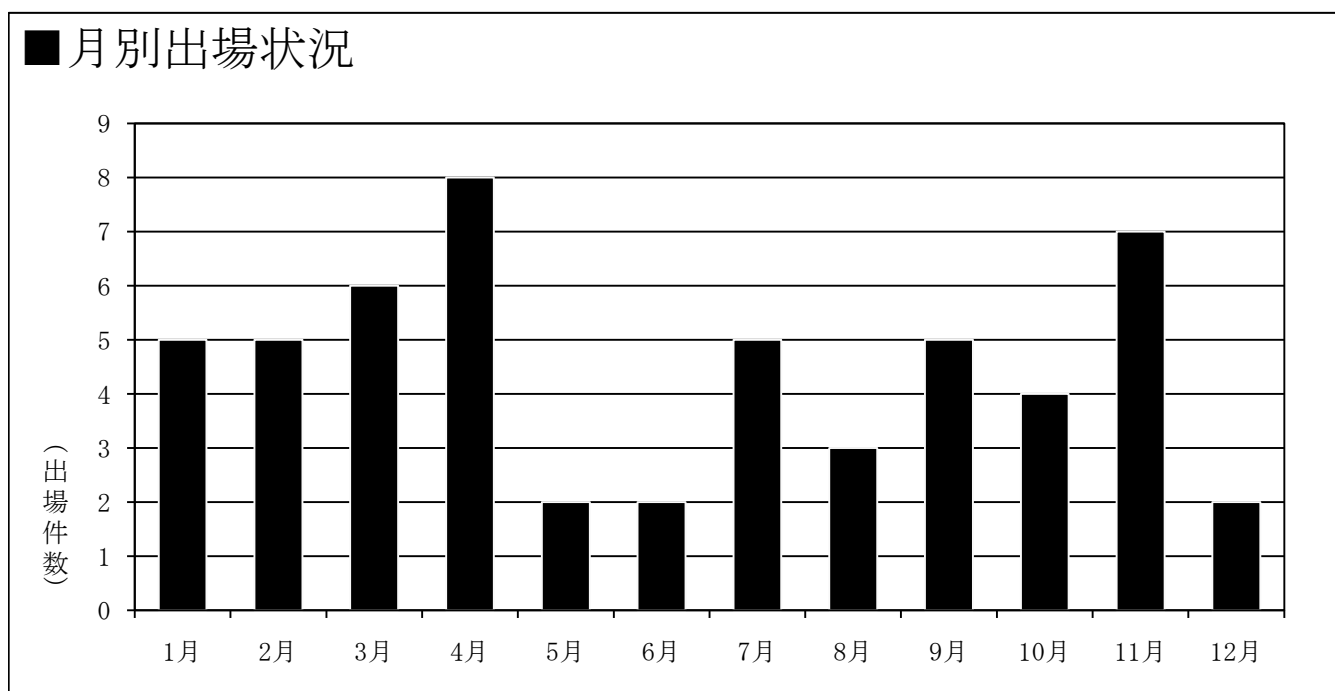
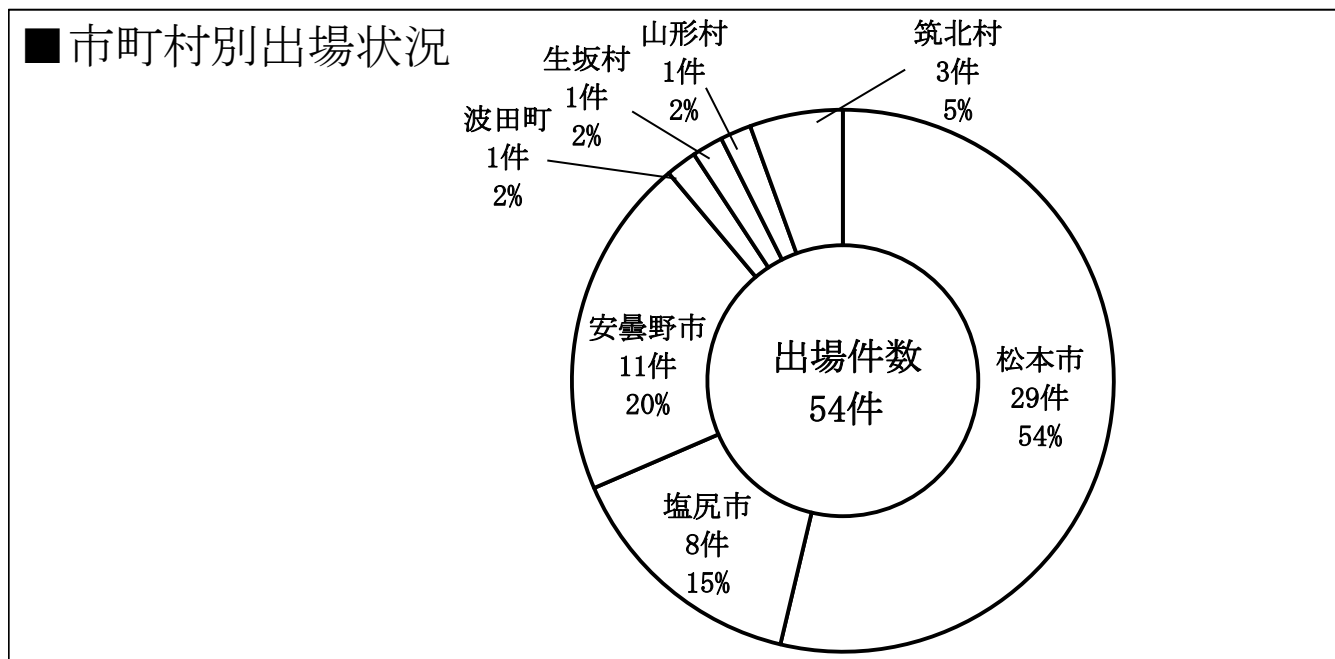


■ 医療機関別搬送状況



### (9) ドクターカー出場状況

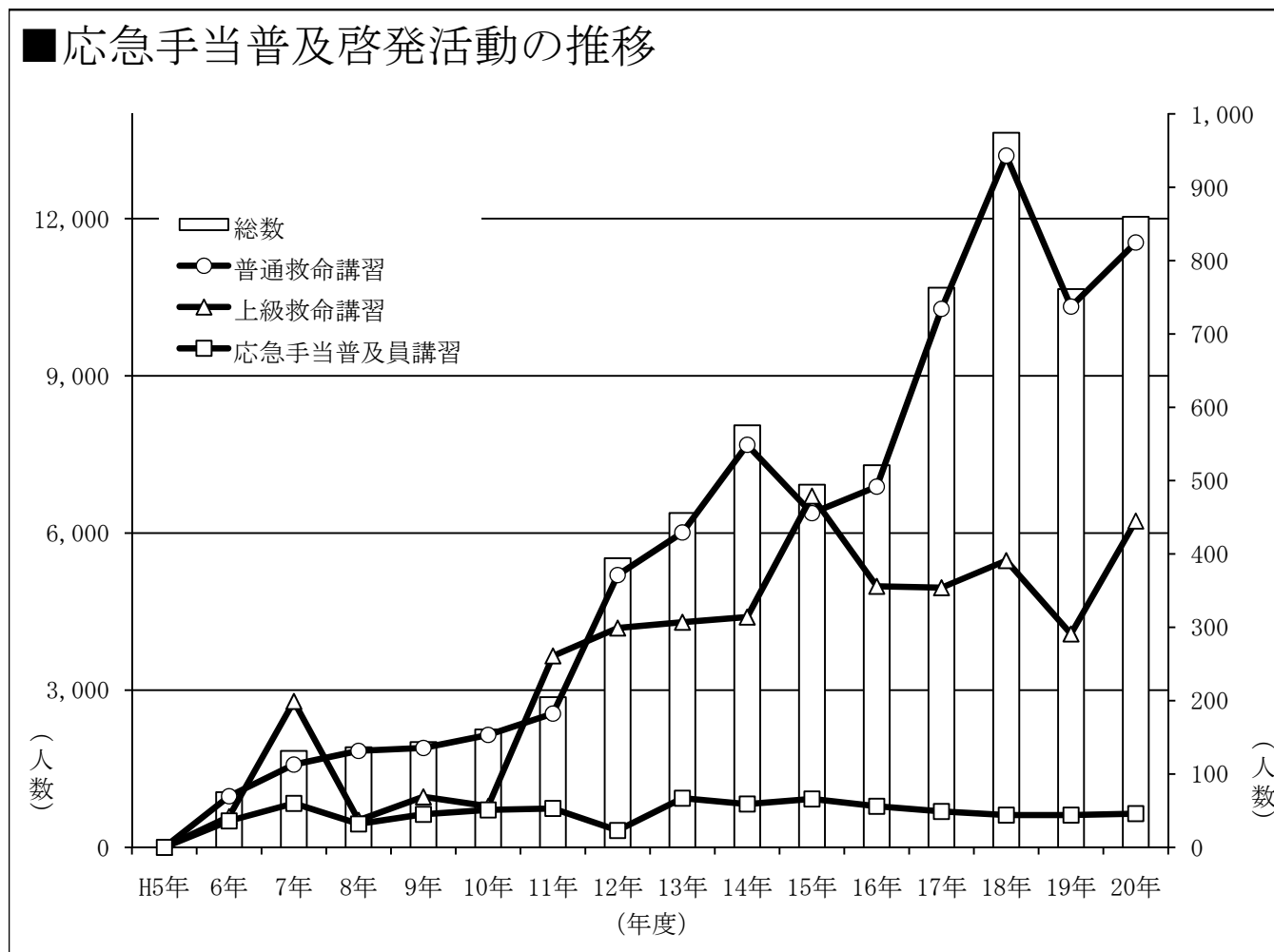
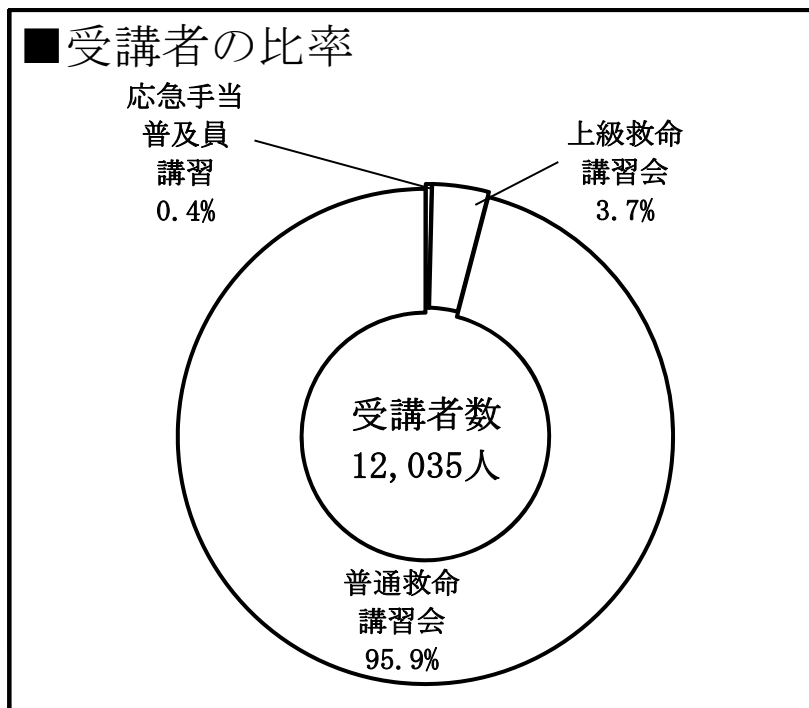
区 分	事故種別												総 数
	火 災	自 然 災 害	水 難 事 故	交 通 事 故	労 働 災 害	運 動 競 技	一 般 負 傷	加 害	自 損 行 為	急 病	転 院 搬 送	そ の 他	
出 場 件 数	—	—	—	32	2	—	3	—	—	1	15	1	54
搬 送 人 員	—	—	—	27	2	—	3	—	—	1	15	—	48



# (10) 応急手当普及啓発活動の状況

(平成20年度)

講習会	受講者数
応急手当普及員講習	46人
上級救命講習会	445人
普通救命講習会	11,544人
総数	12,035人





## 2 救助統計

### (1) 概要

平成20年の救助出場状況は、出場件数が245件でこのうち、活動件数が68件、救助人員が87人となっています。事故種別ごとに出場件数を見ると、交通事故が109件(44.5%)と最も多く、次いで建物火災が74件(30.2%)となっています。

救助人員は、交通事故が64人と最も多く、全体の73.5%を占めています。

### (2) 救助出場状況

区 分	火 災		交 通 事 故	水 難 事 故	風 水 事 故	機 械 事 故	建 物 事 故	ガ ス 酸 欠	爆 発 事 故	そ の 他	総 数
	建 物	建 以 物 外									
出 場 件 数	74	8	109	7	—	3	3	1	—	40	245
活 動 件 数	5	—	43	2	—	—	2	1	—	15	68
救 助 人 員	2	—	64	2	—	—	2	1	—	16	87

#### ■ 市町村別出場状況

松 本 市	36	8	38	4	—	1	2	1	—	26	116
塩 尻 市	11	—	23	1	—	—	—	—	—	6	41
安 曇 野 市	22	—	27	1	—	2	—	—	—	5	57
波 田 町	1	—	2	1	—	—	—	—	—	—	4
麻 績 村	—	—	—	—	—	—	—	—	—	—	0
生 坂 村	1	—	3	—	—	—	—	—	—	—	4
山 形 村	3	—	2	—	—	—	—	—	—	—	5
朝 日 村	—	—	—	—	—	—	—	—	—	—	0
筑 北 村	—	—	3	—	—	—	—	—	—	—	3
長野自動車道	—	—	11	—	—	—	—	—	—	3	14
管 轄 以 外	—	—	—	—	—	—	1	—	—	—	1
総 数	74	8	109	7	0	3	3	1	0	40	245

#### ■ 救助工作車配置消防署別出場状況

渚 消 防 署	41	8	45	6	—	1	2	1	—	26	130
塩尻消防署	11	—	28	1	—	—	—	—	—	6	46
豊科消防署	22	—	31	—	—	2	—	—	—	5	60
麻績消防署	—	—	5	—	—	—	1	—	—	3	9
総 数	74	8	109	7	0	3	3	1	0	40	245

### (3) 救助活動状況

区 分	火 災		交 通 事 故	水 難 事 故	風 水 事 故	機 械 事 故	建 物 事 故	ガ ス 酸 欠	爆 発 事 故	そ の 他	総 数
	建 物	建 以 物 外									
出 場 件 数	74	8	109	7	—	3	3	1	—	40	245
活 動 件 数	5	—	43	2	—	—	2	1	—	15	68
救 助 人 員	2	—	64	2	—	—	2	1	—	16	87

#### ■ 発生場所別救助活動状況

屋 内	住 居	5	—	—	—	—	—	2	—	—	3	10
	そ の 他	—	—	—	—	—	—	—	1	—	2	3
屋 外	道 路	—	—	1	—	—	—	—	—	—	—	1
	高 速 道 路	—	—	1	—	—	—	—	—	—	—	1
	そ の 他	—	—	36	—	—	—	—	—	—	—	36
	水 面	—	—	1	1	—	—	—	—	—	—	2
	水 面 内	—	—	1	1	—	—	—	—	—	—	2
	水 面 外	—	—	1	1	—	—	—	—	—	—	2
山 岳	—	—	—	—	—	—	—	—	—	—	3	3
そ の 他	—	—	4	—	—	—	—	—	—	—	7	11
地 下	—	—	—	—	—	—	—	—	—	—	—	0
そ の 他	—	—	—	—	—	—	—	—	—	—	—	0
総 数	5	0	43	2	0	0	2	1	0	15	68	

#### ■ 発生場所別救助人員状況

屋 内	住 居	2	—	—	—	—	—	2	—	—	3	7
	そ の 他	—	—	—	—	—	—	—	1	—	2	3
屋 外	道 路	—	—	1	—	—	—	—	—	—	—	1
	高 速 道 路	—	—	1	—	—	—	—	—	—	—	1
	そ の 他	—	—	57	—	—	—	—	—	—	—	57
	水 面	—	—	1	1	—	—	—	—	—	—	2
	水 面 内	—	—	1	1	—	—	—	—	—	—	2
	水 面 外	—	—	1	1	—	—	—	—	—	—	2
山 岳	—	—	—	—	—	—	—	—	—	—	3	3
そ の 他	—	—	4	—	—	—	—	—	—	—	8	12
地 下	—	—	—	—	—	—	—	—	—	—	—	0
そ の 他	—	—	—	—	—	—	—	—	—	—	—	0
総 数	2	0	64	2	0	0	2	1	0	16	87	

### 3 警 防

#### (1) 消防車両等の現況

(平成21年4月1日現在)

区 分	消 防 局	丸 の 内 消 防 署	庄 内 出 張 所	芳 川 消 防 署	神 林 出 張 所	渚 消 防 署	本 郷 消 防 署	山 辺 出 張 所	塩 尻 消 防 署	広 丘 消 防 署	豊 科 消 防 署	梓 川 消 防 署	安 曇 出 張 所	穂 高 消 防 署	麻 績 消 防 署	明 科 消 防 署	山 形 消 防 署	総 数
ポンプ搭載車数	—	2	2	2	3	2	2	2	3	2	2	2	1	2	2	2	2	33
消防ポンプ自動車	—	1	1	1	1	1	1	1	1	1	1	1	1	1	1	1	1	16
水 槽 付 消防ポンプ自動車	—	1	1	1	1	1	1	1	2	—	1	1	—	1	1	1	1	15
化学消防ポンプ 自 動 車	—	—	—	—	1	—	—	—	—	1	—	—	—	—	—	—	—	2
その他の車両	11	7	3	6	4	10	7	3	6	4	6	4	4	4	6	4	4	93
高規格救急自動車	—	1	—	1	—	2	1	—	2	1	2	1	1	1	2	1	1	17
救 急 予 備 車	—	—	—	—	—	(1)	—	—	(1)	—	(1)	—	—	—	(1)	—	—	(4)
救 助 工 作 車	—	—	—	—	—	1	—	—	1	—	1	—	—	—	1	—	—	4
は し ご 付 消 防 自 動 車	—	1	—	—	—	1	1	—	—	—	—	—	—	—	—	—	—	3
指 揮 広 報 車	2	1	1	1	1	1	1	1	1	1	1	1	1	1	1	1	1	18
指 揮 車	1	—	—	—	—	—	—	—	—	—	—	—	—	—	—	—	—	1
人 員 搬 送 車	1	—	—	—	—	—	—	—	—	—	—	—	—	—	—	—	—	1
資 機 材 搬 送 車	1	—	—	—	—	—	—	—	—	—	—	—	—	—	—	—	—	1
乗 用 車	1	—	—	—	—	—	—	—	—	—	—	—	—	—	—	—	—	1
連 絡 車	3	—	—	—	—	—	—	—	—	—	—	—	—	—	—	—	—	3
軽 連 絡 車	2	—	—	—	—	—	—	—	—	—	—	—	—	—	—	—	—	2
二 輪 車	—	4	2	4	3	4	4	2	1	2	1	2	1	2	1	1	2	36
オフロードバイク	—	—	—	—	—	1	—	—	1	—	1	—	1	—	1	1	—	6
総 数	11	9	5	8	7	12	9	5	9	6	8	6	5	6	8	6	6	126

## (2) 消防車両等の配置状況

(平成21年4月1日現在)

所 属	種 別	車 名	車両番号	ぎ装会社名	ポンプ 性能等	登録年月日
消 防 局	乗 用 車	トヨタ	33 な9037		黒塗り	H5. 6. 13
	人 員 搬 送 車	三 菱	22 さ4871		マイク	H5. 7. 14
	指 揮 車	ニッサン	800 さ2015	(株) ト ー シ ン		H12. 9. 28
	資 機 材 搬 送 車	トヨタ	44 て2930		1t車	H3. 9. 13
	指 揮 広 報 車	ニッサン	800 さ5596	日産プリンス松本		H15. 8. 21
	指 揮 広 報 車	スバル	88 は5225	松 本 ス バ ル		H7. 8. 29
	連 絡 車	ニッサン	44 て8828		箱バン	H4. 4. 19
	連 絡 車	スバル	300 ね1990		ステーション	H18. 4. 21
	連 絡 車	トヨタ	58 は6791		8人乗り	H6. 6. 22
	軽 連 絡 車	ダイハツ	41 き9513		カーゴ	H12. 3. 30
	軽 連 絡 車	ダイハツ	480 あ3538		カーゴ	H17. 4. 7
丸の内消防署	指 揮 広 報 車	ニッサン	800 さ8919	日産プリンス松本	セレナ	H19. 5. 18
	消 防 ポ ン プ 自 動 車	日 野	800 さ7069	日 本 機 械 工 業	A-2	H17. 3. 18
	水 槽 付 消 防 ポ ン プ 自 動 車	いすゞ	800 さ3210	日 本 機 械 工 業	A-2	H13. 8. 10
	はしご付消防自動車	マギルス	800 は244	クライアントカーズ	30m級	H15. 3. 14
	高規格救急自動車	トヨタ	800 さ6132	トヨタテクノクラフト		H16. 2. 25
庄内出張所	指 揮 広 報 車	トヨタ	800 さ6397	トヨタカローラ南信	ノア	H16. 5. 31
	消 防 ポ ン プ 自 動 車	日 野	800 さ3211	(株) モ リ タ	A-2	H13. 8. 9
	水 槽 付 消 防 ポ ン プ 自 動 車	いすゞ	800 さ4544	日 本 機 械 工 業	A-2	H14. 9. 3
芳川消防署	指 揮 広 報 車	トヨタ	830 す119	トヨタカローラ南信	ノア	H11. 7. 7
	消 防 ポ ン プ 自 動 車	日 野	800 さ3212	(株) モ リ タ	A-2	H13. 8. 9
	水 槽 付 消 防 ポ ン プ 自 動 車	日 野	800 は 598	日 本 機 械 工 業	A-2	H20. 2. 5
	高規格救急自動車	ニッサン	800 さ2991	オーテックジャパン		H13. 6. 15
神林出張所	指 揮 広 報 車	ニッサン	800 さ4312	松 本 日 産	セレナ	H14. 6. 19
	消 防 ポ ン プ 自 動 車	いすゞ	88 さ9670	日本ドライケミカル	A-2	H5. 2. 21
	水 槽 付 消 防 ポ ン プ 自 動 車	いすゞ	88 す1315	日 本 機 械 工 業	A-2	H7. 3. 16
	化学消防ポンプ自動車	日 野	800 は147	GMいちほら工業(株)	A-2	H13. 8. 10
渚消防署	指 揮 広 報 車	マツダ	88 は5564	信 濃 マ ツ ダ	カペラ	H8. 12. 26
	消 防 ポ ン プ 自 動 車	トヨタ	800 さ1732	日本トライケミカル	A-2	H12. 7. 23
	水 槽 付 消 防 ポ ン プ 自 動 車	日 野	800 は 647	長 野 ポ ン プ (株)	A-2	H21. 1. 16
	はしご付消防自動車	マギルス	800 は466	マギルス事業部	30m級	H18. 3. 13
	救 助 工 作 車	日 野	88 や3423	日本トライケミカル	II型	H7. 12. 21
	高規格救急自動車	ニッサン	800 さ1134	オーテックシヤホン		H12. 3. 16
	高規格救急自動車	トヨタ	88 す6075	トヨタテクノクラフト	非常用	H11. 3. 15

所 属	種 別	車 名	車両番号	ぎ装会社名	ポンプ 性能等	登録年月日
本郷消防署	指 揮 広 報 車	トヨタ	800 さ6398	トヨタカローラ南信	ノア	H16. 5. 31
	消 防 ポ ン プ 自 動 車	日 野	800 さ5019	日 本 ト ー ラ イ ケ ミ カ ル	A-2	H15. 2. 4
	水 槽 付 消 防 ポ ン プ 自 動 車	日 野	88 す3319	日 本 機 械 工 業	A-2	H9. 1. 26
	は し ご 付 消 防 自 動 車	マギルス	88 や2975	近 鉄 モ ー タ ー ス	30m級	H4. 3. 9
	高 規 格 救 急 自 動 車	トヨタ	800 さ 9793	トヨタテクノクラフト		H20. 12. 25
	(ト ー ク タ ー カ ー 兼 用)					
山辺出張所	指 揮 広 報 車	ニッサン	800 さ1787	松 本 日 産	セレナ	H12. 7. 26
	消 防 ポ ン プ 自 動 車	トヨタ	800 さ1733	日 本 機 械 工 業	A-2	H12. 7. 23
	水 槽 付 消 防 ポ ン プ 自 動 車	日 野	800 は534	日 本 ト ー ラ イ ケ ミ カ ル	A-2	H19. 2. 15
塩尻消防署	指 揮 広 報 車	ニッサン	800 さ5597	日産プリンス松本	セレナ	H15. 8. 21
	消 防 ポ ン プ 自 動 車	日 野	800 さ7068	日 本 機 械 工 業	A-2	H17. 3. 18
	水 槽 付 消 防 ポ ン プ 自 動 車	日 野	800 は599	日 本 機 械 工 業	A-2	H20. 2. 5
	水 槽 付 消 防 ポ ン プ 自 動 車	日 野	88 す 1213	日 本 機 械 工 業	A-2	H7. 2. 12
	高 規 格 救 急 自 動 車	トヨタ	800 さ7412	トヨタテクノクラフト		H17. 7. 22
	高 規 格 救 急 自 動 車	トヨタ	88 す 6074	トヨタテクノクラフト	非常用	H11. 3. 15
	救 助 工 作 車	日 野	800 は 645	帝 国 織 維	II型	H20. 12. 25
広丘消防署	指 揮 広 報 車	トヨタ	800 さ9528	トヨタカローラ南信	ノア	H20. 6. 24
	消 防 ポ ン プ 自 動 車	いすゞ	88 す2215	(株) モ リ タ	A-2	H8. 2. 15
	化 学 消 防 ポ ン プ 自 動 車	日 野	800 は241	GMいちほら工業(株)	A-2	H15. 2. 4
	高 規 格 救 急 自 動 車	ニッサン	800 さ2543	オーテックシ ー ャ ハ ン		H13. 2. 26
豊科消防署	指 揮 広 報 車	ニッサン	800 さ5595	日産プリンス松本	セレナ	H15. 8. 21
	消 防 ポ ン プ 自 動 車	トヨタ	800 さ1731	日 本 ト ー ラ イ ケ ミ カ ル	A-2	H12. 7. 23
	水 槽 付 消 防 ポ ン プ 自 動 車	日野	800 は 648	長 野 ポ ン プ (株)	A-2	H21. 1. 16
	高 規 格 救 急 自 動 車	トヨタ	800 さ9280	トヨタテクノクラフト		H20. 1. 30
	高 規 格 救 急 自 動 車	トヨタ	88 す4505	トヨタテクノクラフト	非常用	H10. 1. 19
	救 助 工 作 車	日 野	800 は360	帝 国 織 維	II型	H16. 11. 15
梓川消防署	指 揮 広 報 車	ニッサン	800 さ8918	日 産 プ リ ン ス	セレナ	H19. 5. 18
	消 防 ポ ン プ 自 動 車	三 菱	88 さ8235	日 本 ト ー ラ イ ケ ミ カ ル	A-2	H3. 3. 11
	水 槽 付 消 防 ポ ン プ 自 動 車	日 野	800 さ1073	野 口 ポ ン プ	A-2	H12. 3. 6
	高 規 格 救 急 自 動 車	トヨタ	800 さ1726	トヨタテクノクラフト		H12. 7. 21
安曇出張所	指 揮 広 報 車	三 菱	800 さ5124	松 本 三 菱 自 動 車	パジェロ	H15. 3. 14
	消 防 ポ ン プ 自 動 車	日 野	800 さ6145	(株) モ リ タ	A-2	H16. 2. 25
	高 規 格 救 急 自 動 車	ニッサン	800 さ1053	オーテックシ ー ャ ハ ン		H12. 2. 28

所 属	種 別	車 名	車両番号	ぎ装会社名	ポンプ 性能等	登録年月日
穂高消防署	指 揮 広 報 車	トヨタ	800 さ8297	長 野 ト ヨ タ	サーフ	H18. 7. 24
	消 防 ポ ン プ 自 動 車	日 野	800 さ3213	(株) モ リ タ	A-2	H13. 8. 9
	水 槽 付 消 防 ポ ン プ 自 動 車	いすゞ	800 さ5024	日 本 機 械 工 業	A-2	H15. 2. 6
	高 規 格 救 急 自 動 車	トヨタ	800 さ9794	トヨタテクノクラフト		H20. 12. 25
麻績消防署	指 揮 広 報 車	トヨタ	800 さ6395	長 野 ト ヨ タ	サーフ	H16. 5. 31
	消 防 ポ ン プ 自 動 車	いすゞ	88 す359	(株) モ リ タ	A-2	H5. 12. 26
	水 槽 付 消 防 ポ ン プ 自 動 車	日 野	800 は535	日 本 ト ー ラ イ ケ ミ カ ル	A-2	H19. 2. 15
	高 規 格 救 急 自 動 車	トヨタ	800 さ9281	トヨタテクノクラフト		H20. 1. 30
	高 規 格 救 急 自 動 車	ニッサン	88 す5952	オ ー テ ッ ク シ ャ ハ ン	非常用	H11. 2. 16
	救 助 工 作 車	日 野	88 や3311	帝 国 織 維	II型	H7. 3. 5
明科消防署	指 揮 広 報 車	トヨタ	88 さ8296	長 野 ト ヨ タ	サーフ	H18. 7. 24
	消 防 ポ ン プ 自 動 車	いすゞ	88 す360	(株) モ リ タ	A-2	H5. 12. 26
	水 槽 付 消 防 ポ ン プ 自 動 車	日 野	800 さ6130	日 本 ト ー ラ イ ケ ミ カ ル	A-2	H16. 2. 25
	高 規 格 救 急 自 動 車	ニッサン	800 さ2531	オ ー テ ッ ク シ ャ ハ ン		H13. 2. 23
山形消防署	指 揮 広 報 車	トヨタ	800 さ6394	長 野 ト ヨ タ	サーフ	H16. 5. 31
	消 防 ポ ン プ 自 動 車	いすゞ	88 す361	(株) モ リ タ	A-2	H5. 12. 26
	水 槽 付 消 防 ポ ン プ 自 動 車	日 野	800 は600	(株) モ リ タ	A-2	H20. 2. 7
	高 規 格 救 急 自 動 車	トヨタ	800 さ1725	トヨタテクノクラフト		H12. 7. 21

## (3) 消防車両等の経過年数

(平成21年4月1日現在)

経過年数 車両区分		1年未満	1年以上2年未満	2年以上3年未満	3年以上4年未満	4年以上5年未満	5年以上6年未満	6年以上7年未満	7年以上8年未満	8年以上9年未満	9年以上10年未満	10年以上11年未満	11年以上12年未満	12年以上13年未満	13年以上14年未満	14年以上15年未満	15年以上	総数
		ポンプ搭載車	消防ポンプ自動車	—	—	—	—	2	1	1	3	3	—	—	—	—	1	—
水槽付消防ポンプ自動車	2		3	2	—	—	1	2	1	—	1	—	—	1	—	2	—	15
化学消防ポンプ自動車	—		—	—	—	—	—	1	1	—	—	—	—	—	—	—	—	2
その他の車両	高規格救急自動車	2	2	—	1	—	1	—	2	4	1	—	—	—	—	—	—	13
	救急予備車	—	—	—	—	—	—	—	—	1	2	1	—	—	—	—	—	4
	救助工作車	1	—	—	—	1	—	—	—	—	—	—	—	—	1	1	—	4
	はしご付消防自動車	—	—	—	1	—	—	1	—	—	—	—	—	—	—	—	1	3
	指揮広報車	1	1	3	—	2	5	1	—	3	—	—	—	—	1	1	—	18
	指揮車	—	—	—	—	—	—	—	—	1	—	—	—	—	—	—	—	1
	人員搬送車	—	—	—	—	—	—	—	—	—	—	—	—	—	—	—	1	1
	資機材搬送車	—	—	—	—	—	—	—	—	—	—	—	—	—	—	—	1	1
	乗用車	—	—	—	—	—	—	—	—	—	—	—	—	—	—	—	1	1
	連絡車	—	—	—	—	—	—	—	—	—	—	—	—	—	—	1	2	3
	軽連絡車	—	—	—	1	—	—	—	—	—	—	1	—	—	—	—	—	2
	二輪車	—	—	—	—	—	—	—	—	—	—	—	—	—	3	3	3	27
オフロードバイク	—	—	—	—	—	3	—	3	—	—	—	—	—	—	—	—	—	6
総数		6	6	5	3	5	11	6	10	12	5	1	0	4	6	8	38	126

## (4) 中高層建築物の現況

(平成21年4月1日現在)

区 分	階 数													総 数
	3 階 建	4 階 建	5 階 建	6 階 建	7 階 建	8 階 建	9 階 建	10 階 建	11 階 建	12 階 建	13 階 建	14 階 建	15 階 建	
丸の内消防署	525	186	73	49	28	10	7	8	—	3	3	1	3	896
庄内出張所	211	60	54	28	15	12	8	9	3	1	—	1	1	403
芳川消防署	193	30	18	7	2	1	1	2	1	—	—	—	—	255
神林出張所	82	10	4	1	—	—	—	—	—	—	—	—	—	97
渚消防署	452	96	53	25	10	6	2	4	2	—	1	1	3	655
本郷消防署	122	14	10	6	4	2	—	—	—	—	—	—	—	158
山辺出張所	75	22	3	3	2	—	1	—	—	—	—	—	—	106
塩尻消防署	211	45	19	5	3	3	1	1	—	—	—	—	—	288
広丘消防署	122	20	6	4	1	2	1	1	—	1	—	—	—	158
豊科消防署	130	28	7	2	2	—	—	—	—	—	—	—	—	169
梓川消防署	40	3	1	—	—	—	—	—	—	—	—	—	—	44
安曇出張所	55	10	—	—	1	—	—	—	—	—	—	—	—	66
穂高消防署	85	15	1	1	—	—	—	—	—	—	—	—	—	102
麻績消防署	14	3	—	1	—	—	—	—	—	—	—	—	—	18
明科消防署	27	4	1	—	—	—	—	—	—	—	—	—	—	32
山形消防署	48	7	2	1	—	—	—	—	—	—	—	—	—	58
総 数	2,392	553	252	133	68	36	21	25	6	5	4	3	7	3,505





# 通信指令編



携帯電話（GPS機能内蔵）発信地表示システムを導入

# 1 消防通信指令システム主要装置と機能

当消防局の消防通信指令システムは、平成15年3月24日から運用を開始し、通信指令課と消防署・出張所をコンピュータオンラインネットワークで結んでいます。

また、消防車両及び救急車両についても無線回線を使用してネットワーク化を図り、災害通信情報を最新鋭のコンピュータ技術で処理することにより、119番通報の受信から消防車両等の現場到着までの一連業務の迅速化を図っています。その主な機器装置は次のとおりです。

## (1) 総合情報表示盤

- 支援情報表示盤
  - ・災害件数や警報注意報及び気象情報を表示します。
- カラー車両運用表示盤
  - ・車両から伝送される位置座標（町名）及び活動動態を文字で表示します。
  - ・活動動態の識別はカラーで表示します。

## (2) 総合指令台

119番通報受付から事案処理、出動指令及び活動管理に係る総合的操作台

- 支援情報端末装置  
対象となる建物情報（付帯情報、平面図等）の検索表示を行います。
- 日本語ディスプレイ装置  
災害通報に係る事案処理を行います。
- 地図検索装置  
災害点を中心とした住宅地図を表示します。
- 指令制御装置  
通信系の主要装置で、指令台及び自動出動指定装置と連動し、システムの中核的な役割を果たします。
- 自動出動指定装置  
コンピュータ系の主要装置で、日本語ディスプレイ等の全てのコンピュータと連動し、核となるデータを管理します。
- 気象観測装置  
各種気象観測情報をリアルタイムに支援情報表示盤及び指令情報に反映します。
- 新発信地表示装置  
NTTセンターと接続し、119番通報者の住所、電話番号、加入者氏名等の情報を瞬時に指令台へ検索表示します。
- 携帯電話等発信地表示システム（平成20年10月導入）  
携帯電話（GPS対応）、IP電話等からの119番通報における位置情報を指令台へ表示します。
- 災害状況等案内装置  
災害発生と同時に住民への案内や消防関係機関へ災害通知を行います。  
また、平常時は病院案内を行います。
- FAX自動応答装置  
住民からの問い合わせに対し、当番医情報や災害発生状況をリアルタイムに自動応答します。
- 指令伝送装置  
出動指令情報の音声出力、表示及び印刷を行うとともに、出動隊車両の位置を地図表示します。
- 消防支援情報システム  
消防業務に関する各種資料をデータベース化することで、情報を共有し、また各種報告書の作成、文書管理及びその他OA業務を行います。
- AVM端末・ナビゲーション装置  
出動車両から活動状況（動態）を通信指令課へデータ伝送し、その際GPSからの車両位置を付加します。  
また、出動指令の際は災害点情報を文字表示し、ナビゲーションへ自動目的地設定を行います。

## 2 119番通報受信状況

平成20年中の119番通報の受信件数は21,708件で、前年より3件増加しています。この件数は、1日平均59件、1時間平均2.5件で、約24分に1件の割合で119番通報を受信したことになります。

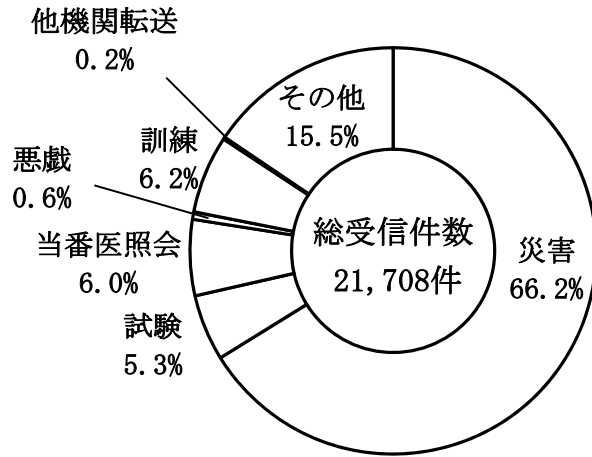
受信状況は、火災、救急等の災害による通報が14,366件で、前年より284件減少しましたが、全体の約66%を占めています。

また、当番医照会やその他の受信は4,851件で、前年より309件減少しましたが、全体の約23%を占め、訓練通報、試験通報は2,491件で、前年より596件増加し、全体の約11%を占めています。

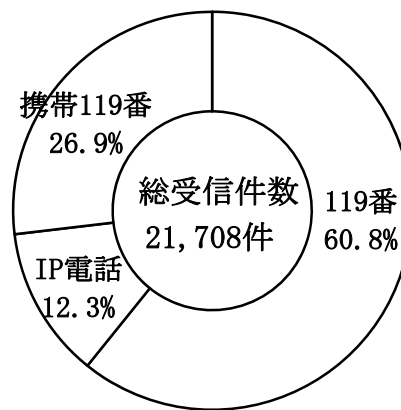
月別	災害	試験	当番医照会	悪戯	訓練	他機関転送	その他	総数	
総数	14,366	1,144	1,312	128	1,347	36	3,375	21,708	
内訳	119番	9,150	696	543	92	1,150	0	1,565	13,196
	IP電話	1,770	112	243	5	156	0	389	2,675
	携帯119番	3,446	336	526	31	41	36	1,421	5,837
1月	881	11	70	3	22	—	126	1,113	
	165	13	32	—	—	—	33	243	
	244	—	60	5	4	1	93	407	
2月	751	68	37	4	34	—	125	1,019	
	122	9	17	—	1	—	23	172	
	244	5	32	2	1	5	88	377	
3月	782	74	60	8	88	—	140	1,152	
	146	12	21	—	8	—	30	217	
	287	3	38	3	5	3	110	449	
4月	705	47	33	13	87	—	122	1,007	
	127	8	10	—	9	—	40	194	
	268	6	29	2	4	1	100	410	
5月	805	73	43	6	92	—	146	1,165	
	134	12	18	—	15	—	41	220	
	267	6	48	2	1	3	120	447	
6月	710	77	39	7	121	—	120	1,074	
	138	10	17	1	11	—	26	203	
	276	—	32	1	2	2	95	408	
7月	783	41	49	6	76	—	128	1,083	
	150	11	18	—	10	—	38	227	
	349	2	47	2	4	1	144	549	
8月	744	42	50	11	41	—	137	1,025	
	150	8	26	1	3	—	27	215	
	346	4	64	2	1	4	145	566	
9月	716	109	42	7	122	—	99	1,095	
	136	25	14	—	15	—	27	217	
	285	157	41	1	3	6	116	609	
10月	738	52	37	11	165	—	150	1,153	
	160	—	20	—	35	—	36	251	
	316	126	50	1	11	2	141	647	
11月	759	34	46	4	221	—	145	1,209	
	154	4	19	—	35	—	37	249	
	292	15	47	6	4	4	143	511	
12月	776	68	37	12	81	—	127	1,101	
	188	—	31	3	14	—	31	267	
	272	12	38	4	1	4	126	457	

※その他の内訳は、収容病院照会、医療相談、間違い、同報等となっています。

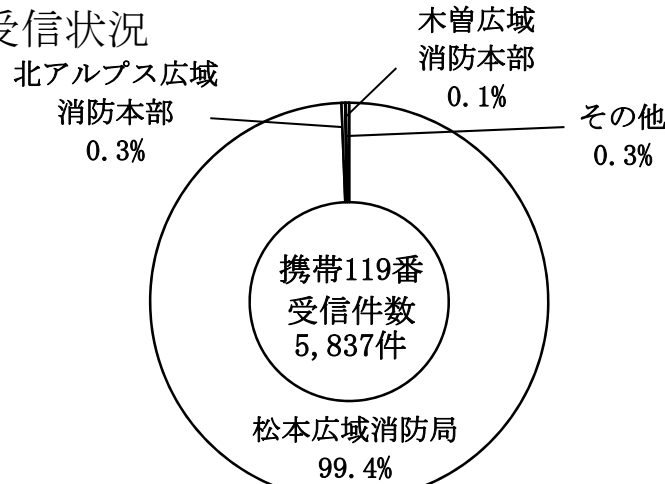
■ 総受信内容の状況



■ 総受信件数の状況



■ 携帯119番受信状況



総受信件数のうち、携帯電話からの119番通報の受信件数は5,837件で、全体の26.9%にあたります。

また、IP電話からの119番通報は2,675件で、全体の12.3%となっています。

なお、携帯電話からの119番通報のうち、松本広域消防局管外からの通報は36件で、北アルプス広域消防本部へ17件、木曽広域消防本部へ3件、その他の消防本部へ16件、それぞれ転送しています。

### 3 地域住民等を対象としたシステム

#### (1) 災害弱者緊急通報システム受信状況

災害弱者緊急通報システムは、ひとり暮らし老人等が家庭内で急病等により緊急通報の必要が生じた場合、緊急ボタンやペンダントボタンを押すだけで消防局へ通報できるシステムで近隣者などの協力により運営をしています。

このシステムは、平成8年11月に関係市町村の福祉担当課との連携により運用を開始し、平成20年12月末の登録件数は1,330件（前年比96件減）、通報の総受信件数は1,491件（前年比556件減）で、そのうち緊急通報による救急出場は63件（前年比5件減）、火災出場は0件（前年と同一）でした。

市町村	登録件数	受信内容								総数
		火災	救急	救助	相談	誤報	電池切れ	試験	協力者対応	
松本市	1,094	—	59	—	16	394	411	306	9	1,195
塩尻市	63	—	2	—	1	23	13	117	—	156
安曇野市	88	—	2	—	1	27	48	24	1	103
波田町	0	—	—	—	—	—	—	—	—	0
麻績村	0	—	—	—	—	—	—	—	—	0
生坂村	0	—	—	—	—	—	—	—	—	0
山形村	27	—	—	—	—	2	7	—	—	9
朝日村	18	—	—	—	—	1	7	5	—	13
筑北村	40	—	—	—	—	—	15	—	—	15
総数	1,330	0	63	0	18	447	501	452	10	1,491

#### (2) インターネットを活用した災害情報提供システム

インターネットを活用してリアルタイムな災害情報等を提供するとともに、携帯電話の発信地表示システムなどを活用し、聴覚障害者等を対象とした災害通報受付サービスを行っています。

- 消防局ホームページ  
携帯サイトも設置し、災害情報、救急当番医等を提供しています。  
ホームページアドレス <http://www.m-kouiki119.jp>  
携帯サイト <http://www.m-kouiki119.jp/m/>
- 災害情報メール  
携帯電話やパソコンへ災害情報をメールで送信しています。  
平成21年3月末現在の総登録件数は11,337件となっています。  
(松本市安心ネット2,032件及び塩尻市緊急メール2,796件を含む。)
- 聴覚障害者等を対象とした災害通報の受付（事前登録制）  
平成21年3月末現在の総登録者数は3市1町2村で95名となっており、平成20年中の災害に関する緊急通報は1件となっています。

## 4 無線配置状況

区分		消防局	前進基地局	丸の内消防署	庄内出張所	芳川消防署	神林出張所	渚消防署	本郷消防署	山辺出張所	塩尻消防署	広丘消防署	豊科消防署	梓川消防署	安曇出張所	穂高消防署	麻績消防署	明科消防署	山形消防署	三才山トンネル	松本トンネル	長野道トンネル	安房トンネル	総数	
無線機台数	基地	10	10	1	1	1	1	-	1	1	1	1	1	1	1	1	1	1	1	1	2	5	1	44	
	固定	-	-	-	-	-	-	-	-	-	-	-	-	-	-	-	-	-	-	1	2	-	-	3	
	移動	車載	8	-	5	3	4	4	7	5	3	7	4	6	4	3	4	6	4	4	-	-	-	-	81
		携帯	10	-	5	4	5	4	7	6	4	6	5	6	5	4	5	6	5	5	-	-	-	-	92
総数		28	10	11	8	10	9	14	12	8	14	10	13	10	8	10	13	10	10	2	4	5	1	220	
無線局数	基地	1	1	1	1	1	1	-	1	1	1	1	1	1	1	1	1	1	1	1	1	3	1	23	
	固定	1	1	1	1	1	1	-	1	1	1	1	1	1	1	1	1	1	1	1	1	-	-	19	
	移動	車載	6	-	5	3	4	4	7	5	3	7	4	6	4	3	4	6	4	4	-	-	-	-	79
		携帯	10	-	5	4	5	4	7	6	4	6	5	6	5	4	5	6	5	5	-	-	-	-	92
総数		18	2	12	9	11	10	14	13	9	15	11	14	11	9	11	14	11	11	2	2	3	1	213	

# 松本広域消防の歌

(制定：平成12年3月7日)

作詞 横山良孝

作曲 平賀正巳

編曲

いきいきと 活発に ♩ = 104



1. は ら ん ま ん の さ ー く ー ら ば な ほ こ  
 2. な つ は せ い れ つ か ー み ー こ う ち わ さ  
 3. あ き せ い ろ う の し ー の ー の め じ み の  
 4. ふ ゆ か が や け る だ ー い ー せ っ け い ア ル



る ー こ く ほ う ま つ も と じょう  
 び ー ば た け に み ず わ き て  
 り ー ゆ た か な サ ラ ダ み ち  
 プ ー ス の み ね げ ん ぜ ん と



ぶ ー ん かつ た える わ が ま ち を  
 ば く しゅう ひ ー かる わ が さ と を  
 こう よう は ー える わ が さ と を もう か こう ず い お だ ろ か ず ま も  
 ワ イン の か ー お る わ が ま ち を



る しょう ぼう わ れ ら の し め い

四	三	二	一
冬 輝 ける 大 雪 溪 アルプスの 連 峰 巖 然 と ワインの 香 る 我 が 街 を 猛 火 洪 水 驚 か ず 守 る 消 防 わ れ ら の 使 命	秋 晴 朗 の し の の め 路 実 り 豊 か な サ ラ ダ 街 道 紅 葉 映 える 我 が 里 を 猛 火 洪 水 驚 か ず 守 る 消 防 わ れ ら の 使 命	夏 は 清 冽 上 高 地 わ さ び 畑 に 水 湧 き て 麦 秋 光 る 我 が 里 を 猛 火 洪 水 驚 か ず 守 る 消 防 わ れ ら の 使 命	春 爛 漫 の 桜 ば な 誇 る 国 宝 松 本 城 文 化 伝 える 我 が 街 を 猛 火 洪 水 驚 か ず 守 る 消 防 わ れ ら の 使 命